

## Краткие окончательные итоги Всероссийской переписи населения 2010 года по Ивановской области

Территориальный орган Федеральной службы государственной статистики по Ивановской области представляет итоги Всероссийской переписи населения 2010 года, полученные в результате автоматизированной обработки материалов переписи.

### 1. Численность и размещение населения Ивановской области.

По данным Всероссийской переписи населения, проведенной по состоянию на 14 октября 2010 года, **численность постоянного населения Ивановской области составила 1061651 человек.** По сравнению с предварительными данными численность населения уточнена на -987 человек по результатам проведения контрольных процедур по исключению случаев пропуска или двойного учета населения.

Ивановская область занимает четырнадцатое место в Центральном федеральном округе по численности постоянного населения.

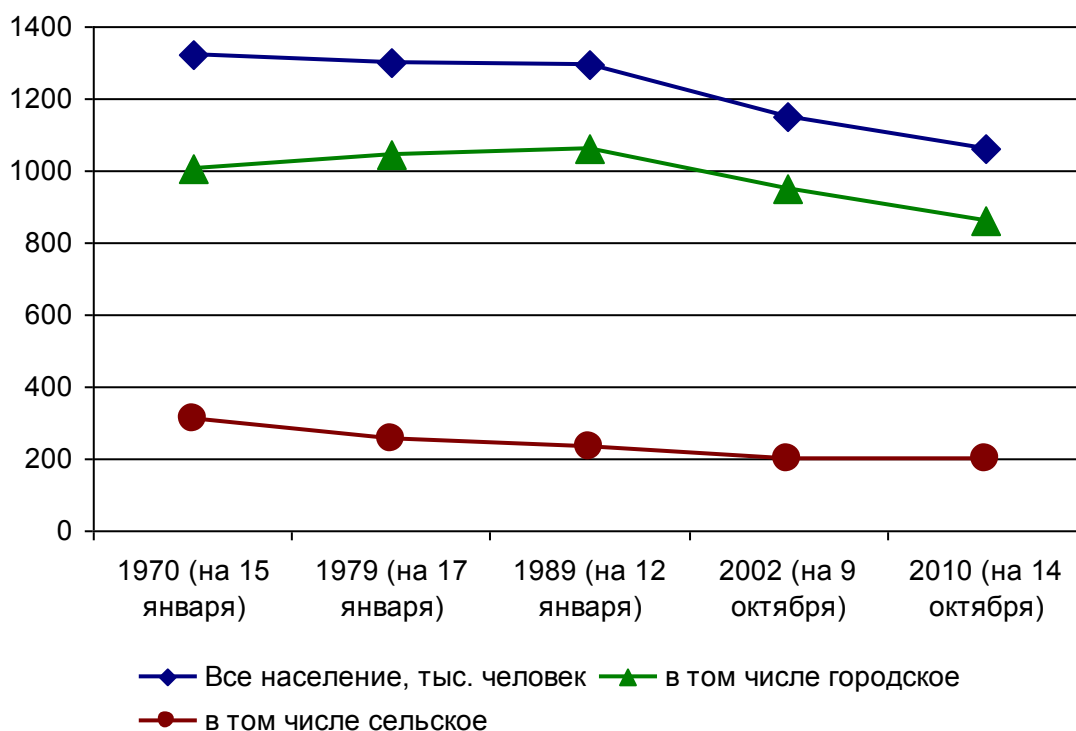
По сравнению с переписью населения 2002г. **численность населения уменьшилась** на 86,7 тыс. человек или на 7,5%, в том числе в городских населенных пунктах – на 89,9 тыс. человек (на 9,5%), а в сельской местности увеличилась на 3,2 тыс. человек (на 1,6%).

	Человек		2010 г. в % к 2002 г.
	2002 г.	2010 г.	
Все население	1148329	1061651	92,5
Городское население	949249	859335	90,5
Сельское население	199080	202316	101,6

Динамика численности постоянного населения по данным переписей населения представлена в следующей таблице:

Годы	Все население, тыс. человек	в том числе		В процентах к предыдущей переписи населения		
		городское	сельское	все население	городское	сельское
1970 (на 15 января)	1319,7	1007,8	311,9	х	х	х
1979 (на 17 января)	1302,6	1046,8	255,8	99	104	82
1989 (на 12 января)	1293,8	1063,8	230,0	99	102	90
2002 (на 9 октября)	1148,3	949,2	199,1	89	89	86
2010 (на 14 октября)	1061,7	859,4	202,3	93	91	102

**Изменение численности постоянного населения  
Ивановской области (тыс. человек)**



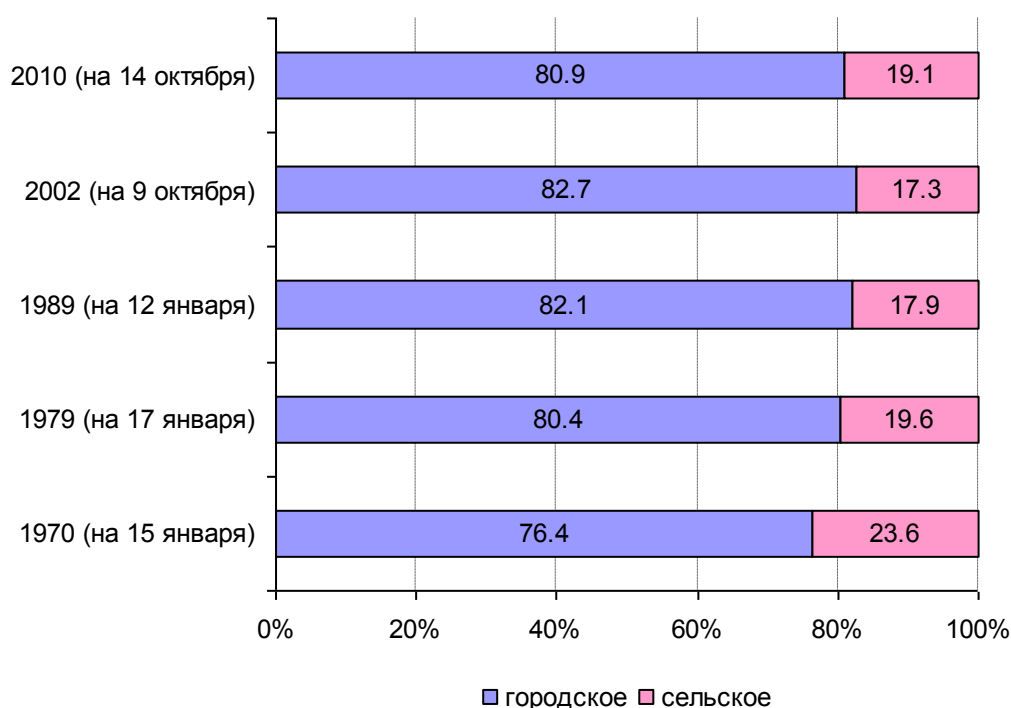
При этом сокращение численности населения происходило более высокими темпами, чем в предыдущий межпереписной период. Если в 1989-2002 гг. в среднем население области ежегодно уменьшалось на 0,8% населения, то в 2002-2010 гг. – на 0,94 процента. Сокращение численности населения происходило в основном из-за естественной убыли населения (превышения числа умерших над числом родившихся). Миграционный прирост населения в области наблюдается с 2007 года.

Изменение численности населения Российской Федерации за межпереписной период по компонентам характеризуется следующими показателями:

	Общее снижение численности населения за 2002-2010 гг.	Естественная убыль	в том числе		Миграционный прирост
			родилось	умерло	
Все население (тыс. человек)	-86,7	-94,8	83,5	178,3	+8,1

**Соотношение горожан и сельских жителей** по области за межпереписной период изменилось: доля городского населения в общей численности составила 80,9% (в 2002г. – 82,7%), сельского – 19,1% (в 2002г. – 17,3%). Это связано с тем, что в межпереписной период 18 городских населенных пунктов (пгт) были переведены в села.

**Соотношение численности городского и сельского населения  
Ивановской области (в процентах)**



Население Ивановской области проживает в 30 городских населенных пунктах (городах и поселках городского типа) и 3018 сельских населенных пунктах.

Изменения в размещении городского населения характеризуются следующими данными:

Группировка городских населенных пунктов	Число городских населенных пунктов		Число жителей в них, человек		2010г. в % к 2002 г. по числу жителей	Число жителей, в % к итогу	
	2002 г.	2010 г.	2002 г.	2010 г.		2002 г.	2010г.
Всего городов	17	17	865169	808837	93,5	100,0	100,0
из них с числом жителей (тыс. человек):							
до 5	1	1	2790	2340	83,9	0,3	0,3
от 5 до 20	8	8	98521	87093	88,4	11,4	10,8
от 20 до 50	5	5	174455	164424	94,3	20,2	20,3
от 50 до 100	2	2	157682	146650	93,0	18,2	18,1
от 100 до 250	-	-	-	-	-	-	-
от 250 до 500	1	1	431721	408330	94,6	49,9	50,5
Всего поселков городского типа	31	13	84080	50498	60,1	100,0	100,0
из них с числом жителей (тыс. человек):							
до 3	19	5	26735	11836	44,3	31,8	23,5
от 3 до 5	7	4	24856	14459	58,2	29,6	28,6
от 5 до 10	5	4	32489	24203	74,5	38,6	47,9
от 10 до 20	-	-	-	-	-	-	-

В городах проживает 93% городского населения (в 2002г. – 91,1%), остальное городское население живет в поселках городского типа.

Более половины горожан области проживает в 3 городах: Иванове, Кинешме и Шуе.

Число поселков городского типа уменьшилось на 18 за счет произведенных административно-территориальных преобразований. Большинство населения поселков городского типа (52,1%) приходится на населенные пункты с численностью до 5 тыс. человек. В среднем на один такой поселок приходится 2,9 тыс. человек.

В 2010 году 47,5% городских жителей было сосредоточено в городе Иваново против 45,5% в 2002г. и 45,0% в 1989 году.

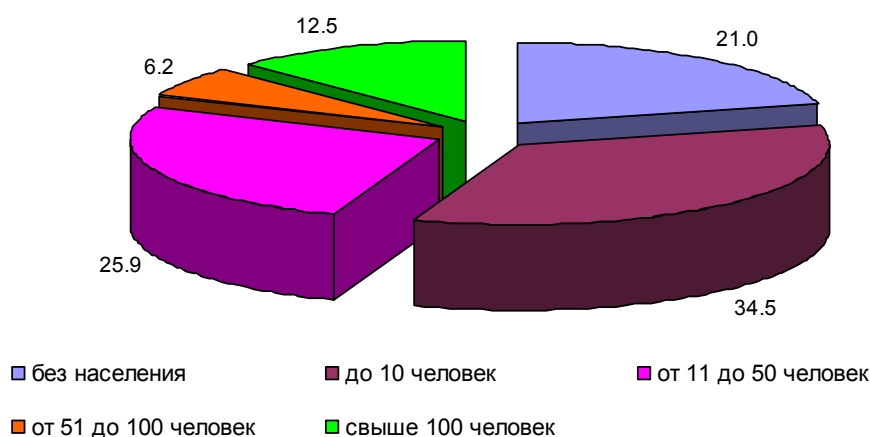
В период между переписями доля городского населения в общей численности населения возросла в 7 районах области. В Вичугском, Гаврилово-Посадском, Заволжском, Пестяковском, Приволжском, Пучежском, Родниковском, Фурмановском, Южском и Юрьевоцком муниципальных районах удельный вес горожан превышает 50%.

**Размещение сельского населения** характеризуется следующими данными:

Группировка сельских населенных пунктов	Число сельских населенных пунктов, тысяч		Число жителей в них, человек		2010 г. в % к 2002 г. по числу жителей	Число жителей, в % к итогу	
	2002 г.	2010 г.	2002 г.	2010 г.		2002 г.	2010 г.
Всего сельских населенных пунктов с населением из них с числом жителей (человек):	3015	3018	199080	202316	101,6	100,0	100,0
1 – 10	1063	1040	5146	4651	90,4	2,6	2,3
11 – 50	947	781	22316	18340	82,2	11,1	9,1
51 – 100	226	187	16278	13412	82,4	8,2	6,6
101 – 500	324	295	72818	67924	93,3	36,6	33,6
501 – 1000	52	48	34166	32534	95,2	17,2	16,1
1001 – 3000	22	29	33371	44532	133,4	16,8	22,0
3001 и более	3	4	14985	20923	135,4	7,5	10,3

Из 3018 сельских населенных пунктов, расположенных на территории области, основную долю (60%) составляют села и деревни, в каждом из которых проживает до 50 человек. Одновременно имеется 634 сельских населенных пункта, в которых фактически никто не проживает, их доля составляет 21% от общего количества, что в 1,7 раза больше, чем в перепись 2002г. Наиболее высока доля населенных пунктов без населения в Заволжском, Кинешемском, Пестяковском, Пучежском, Савинском и Юрьевоцком районах (свыше 30%).

## Группировка сельских населенных пунктов Ивановской области



## 2. Размещение населения Ивановской области по муниципальным образованиям.

Численность населения по городским округам и муниципальным районам изменилась следующим образом:

	Все население, человек		В % к итогу	
	2002 г.	2010 г.	2002 г.	2010 г.
<b>Ивановская область</b>	<b>1148329</b>	<b>1061651</b>	<b>100,0</b>	<b>100,0</b>
Городской округ Иваново	431721	408330	37,6	38,5
Городской округ Вичуга	40870	37583	3,5	3,5
Городской округ Кинешма	95233	88164	8,3	8,3
Городской округ Кохма	28761	29411	2,5	2,8
Городской округ Тейково	36686	34976	3,2	3,3
Городской округ Шуя	62449	58486	5,4	5,5
Муниципальный район Вичугский	23676	20201	2,1	1,9
Муниципальный район Верхнеландеховский	5631	5348	0,5	0,5
Муниципальный район Гаврилово-Посадский	20430	17591	1,8	1,7
Муниципальный район Заволжский	22039	18468	1,9	1,7
Муниципальный район Ивановский	35509	36987	3,1	3,5
Муниципальный район Ильинский	11103	9703	0,9	0,9
Муниципальный район Кинешемский	27650	23258	2,4	2,2
Муниципальный район Комсомольский	22042	20263	1,9	1,9
Муниципальный район Лежневский	20102	19001	1,7	1,8
Муниципальный район Лухский	10014	9273	0,9	0,9
Муниципальный район Палехский	12791	10884	1,1	1,0
Муниципальный район Пестяковский	8629	7160	0,8	0,7
Муниципальный район Приволжский	28730	26327	2,5	2,5
Муниципальный район Пучежский	17490	13863	1,5	1,3
Муниципальный район Родниковский	38667	35846	3,4	3,4
Муниципальный район Савинский	14471	12079	1,3	1,1
Муниципальный район Тейковский	14418	12232	1,3	1,2
Муниципальный район Фурмановский	47398	42877	4,1	4,0
Муниципальный район Шуйский	23660	21682	2,1	2,0
Муниципальный район Южский	28793	25728	2,5	2,4
Муниципальный район Юрьевоцкий	19366	15930	1,7	1,5

По сравнению с переписью населения 2002г. численность населения:

- сократилась в 25 муниципальных образованиях Ивановской области (городских округах и муниципальных районах). Наиболее значительное уменьшение численности жителей произошло в Пучежском (на 20,7%), Юрьевоцком (17,7%), Пестяковском (17,0%), Савинском (16,5%) и Заволжском (16,2%) районах, где в межпереписной период наблюдалась высокая естественная убыль населения;

- увеличилась соответственно в 2 муниципальных образованиях: в Ивановском муниципальном районе (на 4,2%) и городском округе Кохма (на 2,3%), население которых увеличилось за счет превышения миграционного прироста над естественной убылью.

По данным Всероссийской переписи населения 2010 года среди городских округов и муниципальных районов, по-прежнему, наиболее населенными являются г.Иваново, где проживает более 38,5% населения области, г.Кинешма (8,3%), г.Шуя (5,5%) и Фурмановский муниципальный район (4,0%). Самыми малочисленными являются Верхнеландеховский район (0,5%), Пестяковский район (0,7%), Лухский и Ильинский районы (по 0,9%).

Численность населения по городским округам и муниципальным районам по данным Всероссийской переписи населения 2010 года по состоянию на 14 октября 2010 года приведена в Приложении 1.

### 3. Возрастно-половой состав населения Ивановской области.

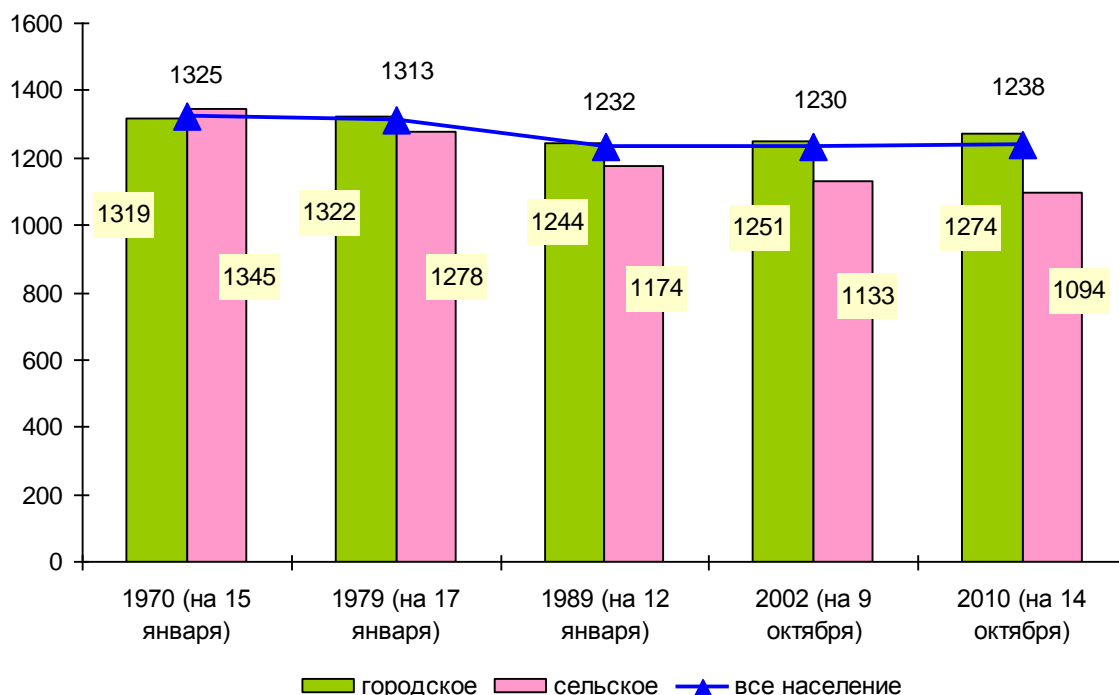
По данным переписи населения 2010г. численность женщин превышает численность мужчин на 112,8 тыс. человек. В 2002г. это превышение составляло 118,3 тыс. человек. Ухудшение соотношения полов происходит из-за высокой смертности мужчин трудоспособных возрастов.

	Тыс. человек				2010 г. в % к 2002 г.		Доля мужчин в общей численности населения, %	
	мужчины		женщины		муж-чины	жен-щины	2002 г.	2010 г.
	2002 г.	2010 г.	2002 г.	2010 г.				
Все население	515,0	474,5	633,3	587,2	92,1	92,7	44,8	44,7
Городское население	421,7	377,9	527,5	481,5	89,6	91,3	44,4	44,0
Сельское население	93,3	96,6	105,8	105,7	103,5	99,9	46,9	47,8

На 1000 мужчин в 2010г. приходилось 1238 женщин, в 2002г.— 1230.

По данным переписи 2010г. преобладание численности женщин над численностью мужчин отмечается с 30-летнего возраста (в 2002г. – с 25-летнего возраста).

### Число женщин на 1000 мужчин



Заметные изменения произошли в **возрастном составе** населения.

По итогам Всероссийской переписи населения 2010 года **средний возраст** жителей области составил 41,2 года (в 2002г. – 40,3 лет). Самыми «молодыми» по среднему возрасту населения являются г.Тейково (38,4 лет), г.Кохма (40,1 лет), Ивановский район и г.Иваново (соответственно 40,3 и 40,4 лет). Самые «старые» по среднему возрасту населения – Пучежский район (46,3 лет), Пестяковский район (44,0 года), Заволжский район (43,8 года), Лухский и Тейковский районы (43,7 года).

Численность населения по основным возрастным группам изменилась следующим образом:

	Тыс. человек						Доля в общей численности населения, %	
	2002 г.			2010 г.			2002 г.	2010 г.
	оба пола	в том числе		оба пола	в том числе			
		мужчины	женщины		мужчины	женщины		
Все население в возрасте:								
моложе								
трудоспособного	180,1	92,4	87,7	150,0	76,7	73,3	15,7	14,1
трудоспособном	679,7	338,1	341,5	635,2	327,4	307,8	59,2	59,9
старше								
трудоспособного	288,3	84,3	204,0	276,4	70,3	206,1	25,1	26,0

Продолжающийся **процесс демографического старения** населения привел к увеличению доли населения старше трудоспособного возраста на 0,9 процентных пункта.

Численность населения **моложе трудоспособного возраста** сократилась на 30,1 тыс. человек (на 16,7%). В межпереписной период из этой группы вышло многочисленное поколение родившихся в 80-х годах прошлого столетия, а в возраст 8-15 лет вступило малочисленное поколение родившихся в 1990-х годах, когда уровень рождаемости был самым низким за всю послевоенную историю России, что привело к снижению численности детей и подростков в возрасте 8-15 лет на 38,8%. В то же время почти на 20 процентов увеличилась численность детей до 8 лет в связи с ростом рождаемости в межпереписной период.

Численность населения **в трудоспособном возрасте** за межпереписной период сократилась на 44,5 тыс. человек (на 6,5%). Половину населения трудоспособного возраста составили лица в возрасте старше 35 лет.

Возрастной состав городского и сельского населения исторически имеет некоторые отличия, в которых отражены особенности процесса урбанизации в России, а также различия в репродуктивном поведении и продолжительности жизни городских и сельских жителей (Приложение 2).

Существенное снижение численности населения **моложе трудоспособного возраста** привело к сокращению показателя демографической нагрузки (числа лиц нетрудоспособного возраста, приходящихся на население трудоспособного возраста) для населения области в целом. Однако для городского населения этот показатель вырос за счет увеличения нагрузки на трудоспособное население лицами старше трудоспособного возраста.

	Все население			Городское население			Сельское население		
	на 1000 жителей трудоспособного возраста приходится лиц нетрудоспособного возраста	в том числе		на 1000 жителей трудоспособного возраста приходится лиц нетрудоспособного возраста	в том числе		на 1000 жителей трудоспособного возраста приходится лиц нетрудоспособного возраста	в том числе	
		детей и подростков (0-15 лет)	лиц старше трудоспособного возраста		детей и подростков (0-15 лет)	лиц старше трудоспособного возраста		детей и подростков (0-15 лет)	лиц старше трудоспособного возраста
2002 г.	689	265	424	668	258	410	797	300	496
2010 г.	671	236	435	673	239	434	664	223	441

#### 4. Состояние в браке населения Ивановской области.

Число **супружеских пар** составило **238 тысяч** (в 2002г. – 266 тыс.). Из общего числа супружеских пар 35,6 тыс. (15%) состояли в незарегистрированном браке (в 2002г. – 24,9 тыс. или 9,3%).



Брачная структура населения в возрасте 16 лет и более характеризуется следующими данными:

	Оба пола		Мужчины		Женщины	
	2002 г.	2010 г.	2002 г.	2010 г.	2002 г.	2010 г.
Население в возрасте 16 лет и более, человек, из них:	967984	911618	422491	397716	545493	513902
никогда не состоявшие в браке	187566	173801	97649	94890	89917	78911
состоящие в браке (зарегистрированном и незарегистрированном)	532210	476155	265155	237423	267055	238732
вдовы	136757	128384	17457	15093	119300	113291
разведенные официально и разошедшиеся	94910	89695	34885	30592	60025	59166

Кроме того, 14 человек в возрасте моложе 16 лет указали, что они состоят в браке, из них 13 человек – в незарегистрированном (в 2002г., соответственно, 42 человека и 19 человек).

За межпереписной период на 0,3 процентных пункта сократилась доля лиц, никогда не состоявших в браке, и на 2,8 процентных пункта - число состоящих в браке. Доля разведенных официально и разошедшихся, также, как и вдовых осталась на прежнем уровне.

## 5. Число и состав домохозяйств в Ивановской области.

Процессы, происходящие в брачной структуре населения и рождаемости, сказались на числе и составе домохозяйств.

Как и при переписи 2002г., единицей учета было **домохозяйство**. В отличие от семьи домохозяйство может включать неродственников и состоять из одного человека. При переписях учитываются три категории домохозяйств: частные домохозяйства, домохозяйства бездомных и коллективные домохозяйства<sup>1</sup>.

Частные домохозяйства – это домохозяйства, проживающие в индивидуальных домах, отдельных и коммунальных квартирах, общежитиях, гостиницах, традиционных жилищах (чумах, ярангах, юртах и т.п.) и других помещениях, приспособленных для жилья. В 2010г. было зафиксировано 449,1 тыс. частных домохозяйств, в которых проживало 1038,6 тыс. человек, или 97,8% всего населения области.

По размеру частные домохозяйства (далее домохозяйства) распределяются следующим образом:

	Число домохозяйств, тыс.		2010 г. в % к 2002 г.	В % к итогу	
	2002 г.	2010 г.		2002 г.	2010 г.
Всего домохозяйств в том числе домохозяйства, состоящие:	462,8	449,1	97,0	100,0	100,0
из 1 человека	124,1	139,0	112,0	26,8	31,0

<sup>1</sup> Распределение домохозяйств по категориям произведено на основе «Принципов и рекомендаций в отношении переписей населения и жилого фонда», ООН, Нью-Йорк, 2009.

	Число домохозяйств, тыс.		2010 г. в % к 2002 г.	В % к итогу	
	2002 г.	2010 г.		2002 г.	2010 г.
из 2 человек	140,5	137,0	97,5	30,4	30,5
из 3 человек	110,2	99,1	89,9	23,8	22,1
из 4 человек	64,0	52,7	82,3	13,8	11,7
из 5 человек и более	24,0	21,3	88,8	5,2	4,7
Средний размер домохозяйства, человек	2,4	2,3	х	х	х

Средний размер домохозяйства (среднее число членов домохозяйства) в области уменьшился и составил 2,3 человека (в 2002г. – 2,4 человек). Невысокий средний размер домохозяйства обусловлен наличием большого числа домохозяйств, состоящих из одного и двух человек, такие домохозяйства составляют более половины всех частных домохозяйств. Число всех домохозяйств в Ивановской области сократилось, особенно значительно уменьшилось число домохозяйств, состоящих из 4 человек (на 17,7%).

Структура городских и сельских домохозяйств по размеру несколько отличается.

	Городские населенные пункты			Сельские населенные пункты		
	тысяч		2010 в % к 2002 г.	тысяч		2010 г. в % к 2002 г.
	2002 г.	2010 г.		2002 г.	2010 г.	
Всего домохозяйств в том числе домохозяйства, состоящие:	382,7	368,3	96,2	80,1	80,8	100,9
из 1 человека	101,0	113,9	112,8	23,1	25,1	108,7
из 2 человек	116,2	113,2	97,4	24,3	23,8	97,9
из 3 человек	94,2	83,4	88,5	16,0	15,7	98,1
из 4 человек	52,2	42,3	81,0	11,8	10,4	88,1
из 5 человек	13,9	11,1	79,9	3,3	3,6	109,1
из 6 и более человек	5,2	4,4	84,6	1,6	2,2	137,5
Средний размер домохозяйства (человек)	2,4	2,3	х	2,4	2,4	х

Средний размер домохозяйства в сельской местности остался на уровне 2002г. и составил 2,4 человека. В городской местности средний размер домохозяйства снизился с 2,4 до 2,3 человека.

Помимо частных домохозяйств переписью были учтены коллективные домохозяйства (институциональное население) и домохозяйства бездомных.

В коллективных домохозяйствах учтено 22,0 тыс. человек (в 2002г. – 24,3 тыс. человек) – это лица, проживающие в детских домах, школах-интернатах для детей-сирот и детей, оставшихся без попечения родителей, стационарных учреждениях социального обслуживания, казармах, местах лишения свободы, монастырях и тому подобных специализированных учреждениях.

Домохозяйства бездомных – это домохозяйства, в которых члены домохозяйств не имеют крова, носят свои пожитки с собой, спят на улицах, в подъездах или других случайных местах. При переписи 2010г. было зафиксировано 325 домохозяйств бездомных (в 2002г. – 1530), в которые входят 1120 человек (в 2002г. – 1736 человек).

## 6. Национальный состав, владение языками, гражданство.

В соответствии с Конституцией Российской Федерации национальная принадлежность в ходе опроса населения указывалась самими опрашиваемыми на основе самоопределения и записывалась переписными работниками строго со слов опрашиваемых. При рассмотрении национального состава населения следует иметь в виду, что на численность населения отдельных национальностей могло повлиять то, что население имело право не отвечать на вопрос о национальной принадлежности. В связи с этим в 2010г. у 54,9 тыс. человек (более 5,0%), в 2002г. – 23,8 тыс. человек, (или 2,1%) отсутствуют сведения о национальной принадлежности.

При переписи было получено более 1000 различных вариантов ответов населения на вопрос о национальной принадлежности, написание которых часто отличается друг от друга только из-за языкового диалекта и принятых местных самоназваний этнических групп.

Изменение численности населения наиболее многочисленных национальностей характеризуется следующими данными<sup>2</sup>:

	2002 год, человек	2010 год, человек	Удельный вес в общей численности населения, %	
			2002 год	2010 год
<b>Все население</b>	<b>1148329</b>	<b>1061651</b>		
в том числе указавшие национальную принадлежность	1124480	1006769	<b>100,0</b>	<b>100,0</b>
русские	1075815	962219	95.67	95.57
украинцы	10629	7684	0.95	0.76
татары	8205	6696	0.73	0.67
армяне	4012	4645	0.36	0.46
азербайджанцы	3166	3545	0.28	0.35
белорусы	3483	2379	0.31	0.24
цыгане	2031	2283	0.18	0.23
узбеки	698	1399	0.06	0.14
мордва	1948	1243	0.17	0.12
чуваши	1648	1240	0.15	0.12
молдаване	1246	1181	0.11	0.12
грузины	977	925	0.09	0.09
таджики	325	888	0.03	0.09
марийцы	830	715	0.07	0.07
немцы	861	580	0.08	0.06
чеченцы	633	546	0.06	0.05
аварцы	491	528	0.04	0.05
табасараны	453	489	0.04	0.05
киргизы	62	470	0.01	0.05
башкиры	490	464	0.04	0.05
лезгины	307	402	0.03	0.04
удмурты	495	398	0.04	0.04
евреи	526	361	0.05	0.04
езиды	221	348	0.02	0.03
корейцы	196	323	0.02	0.03

<sup>2</sup> Национальности перечислены в порядке убывания численности населения по 2010 г.

	2002 год, человек	2010 год, человек	Удельный вес в общей численности населения, %	
			2002 год	2010 год
казахи	324	304	0.03	0.03
другие национальности	4408	4514	0.39	0.45
не указавшие национальную принадлежность в переписном листе и лица, по которым сведения получены из административных источников	23849	54882		

Значительно увеличилась численность постоянно проживающих в Ивановской области (как и в целом по России) лиц, отнесших себя к киргизам (с 62 человек до 470 человек, или в 7,6 раза), таджикам (с 325 человек до 888 человек, или в 2,7 раза) и узбекам (с 698 человек до 1399 человек, или в 2,0 раза).

В 2010г. владение русским языком указало 1010,4 тыс. человек (99,9% из числа ответивших на вопрос о владении русским языком), в 2002г. – 1115,4 тыс. человек (99,9%). Среди горожан владели русским языком 809,7 тыс. человек (99,9%), а среди сельского населения – 200,7 тыс. человек (99,9%).

Среди других языков наиболее распространенными является английский язык – им владели 34,1 тыс. человек (3,21% населения области).

Численность граждан Российской Федерации составила 1007,2 тыс. человек (99,6% лиц указавших гражданство), 3,2 тыс. человек имеют гражданство других государств и 1,1 тыс. человек – лица без гражданства. Из общей численности граждан Российской Федерации 0,4 тыс. человек имеют два гражданства. У более 50,0 тыс. человек в переписном листе гражданство не указано.

Среди иностранных граждан, постоянно проживающих в России, подавляющая часть – это граждане государств-участников СНГ (76,5% всех иностранцев; в 2002г. – 84,1%), из них наиболее многочисленны граждане Узбекистана, Таджикистана, Азербайджана и Украины (в 2002г. – Украины, Азербайджана и Армении). Среди иностранцев, имеющих гражданство других стран, 0,5 тыс. человек – это граждане стран Азии, 0,1 тыс. человек – граждане стран Европы, около 0,2 тыс. человек – граждане стран Африки и Америки.

## 7. Уровень образования населения Ивановской области.

При переписи населения 2010г. учтено **817,8 тыс. человек в возрасте 15 лет и более, имеющих образование основное общее и выше**, что составляет 89% этой возрастной группы. По сравнению с 2002г. доля лиц с указанным уровнем образования увеличилась на 0,7 процентных пункта.

Динамика уровня образования населения в возрасте 15 лет и более следующая:

	человек		На 1000 человек, указавших уровень образования	
	2002 г.	2010 г.	2002 г.	2010 г.
Все население в возрасте 15 лет и более	986434	920929		
в том числе:				
население в возрасте 15 лет и более, указавшее уровень образования:	979438	877519	1000	1000
профессиональное образование				
высшее	135778	170623	138	194
из него послевузовское	2380	4902	2	6
неполное высшее	22365	30649	23	35
среднее	254845	277275	258	316
начальное	147195	56568	149	64
общее образование				
среднее (полное)	161858	170342	164	194
основное	147053	112350	149	128
начальное	89861	55510	91	63
не имеют начального общего образования	6996	4202	7	5
не указавшие уровень образования и лица, по которым сведения получены из административных источников	20483	43410		

Из общей численности лиц в возрасте 15 лет и более 500 тыс. человек (54,8%) имеют профессиональное образование (высшее, включая послевузовское, среднее и начальное). За 2002-2010 гг. численность специалистов с высшим профессиональным образованием увеличилась на 34,8 тыс. человек (на 25,7%), со средним профессиональным образованием на 22,4 тыс. человек (на 8,8%), а численность лиц с начальным профессиональным образованием уменьшилась на 90,6 тыс. человек (на 61,6%).

**Впервые** при переписи были получены данные о численности специалистов **по ступеням высшего профессионального образования**. Из общей численности лиц с высшим профессиональным образованием степень бакалавра имеют 6,5 тыс. человек (3,8%), специалиста<sup>3</sup> – 155,4 тыс. человек (91,1%) и магистра 3,8 тыс. человек (2,2%).

Среди специалистов с высшим профессиональным образованием около 5,0 тыс. человек имеют послевузовское образование (в 2002г. – 2,4 тыс. человек). Увеличилась численность лиц с неполным высшим образованием (на 37%).

Незначительно выросла численность лиц, имеющих среднее (полное) общее образование (на 8,5 тыс. человек, или на 5,2%). В то же время уменьшилась численность лиц в возрасте 15 лет и более с основным общим и начальным образованием.

<sup>3</sup> При переписи лица, получившие высшее образование в советский период, учитывались как специалисты.

Период 2002-2010гг. характеризуется ростом уровня образования как городского, так и сельского населения. Также сохранилась тенденция повышения уровня образования и мужчин, и женщин.

Следует отметить уменьшение доли неграмотного населения в возрасте 10 лет и более. Если в 2002г. доля неграмотных в этой возрастной группе составляла 0,4%, то в 2010г. – 0,2 процента. Среди неграмотного населения 23% – это лица в возрасте 60 лет и более (в 2002г. – 45%). Подавляющее большинство остальных неграмотных – это лица с тяжелыми физическими и умственными недостатками.

## 8. Источники средств к существованию населения Ивановской области.

В 2010г. 778,8 тыс. человек имели один источник средств к существованию и за межпереписной период их доля во всем населении, указавшем источники средств к существованию увеличилась на 9,9 процентных пункта, два источника имели 219,7 тыс. человек, их доля во всем населении, указавшем источники средств к существованию снизилась на 9,8 процентных пункта, три источника и более было у 13,6 тыс. человек, их доля снизилась на 0,2 процентный пункт, и около 50 тыс. человек не указали своего источника средств к существованию. **Впервые** при переписи были получены сведения от населения, какой из имеющихся источников средств к существованию является для них основным.

Виды источников средств к существованию и численность населения, назвавшего их и основной источник, характеризуются следующими данными:

Виды источников средств к существованию	Население по всем указанным источникам, человек		2010 г. в % к 2002 г. по всем источникам	Население по основному источнику в 2010 г., человек	В % ко всему населению, указавшему источники средств к существованию		
	2002 г.	2010 г.			по всем источникам <sup>4</sup>		по основному источнику в 2010 г.
					2002 г.	2010 г.	
Трудовая деятельность (включая работу по совместительству)	492879	483632	98,1	440816	32,5	38,4	35,0
Личное подсобное хозяйство	149886	97831	65,3	5314	9,9	7,8	0,4
Стипендия	33930	23802	70,2	3043	2,2	1,9	0,2
Пенсия (кроме пенсии по инвалидности)	300577	282935	94,1	247133	19,8	22,5	19,6
Пенсия по инвалидности	34131	36348	106,5	26977	2,3	2,9	2,1
Пособие (кроме пособия по безработице)	154869	46281	29,9	8462	10,2	3,7	0,7
Пособие по безработице	9669	13546	140,1	11038	0,6	1,1	0,9
Другой вид государственного обеспечения	21693	24121	111,2	20261	1,4	1,9	1,6
Сбережения, дивиденды, проценты	1961	3664	186,8	2099	0,1	0,3	0,2
Сдача внаем или в аренду имущества; доход от патентов, авторских прав	767	544	70,9	203	0,1	0,04	0,02

<sup>4</sup> Превышение 100% за счет лиц, имеющих несколько источников.

Виды источников средств к существованию	Население по всем указанным источникам, человек		2010 г. в % к 2002 г. по всем источникам	Население по основному источнику в 2010 г., человек	В % ко всему населению, указавшему источники средств к существованию		
	2002 г.	2010 г.			по всем источникам <sup>4</sup>		по основному источнику в 2010 г.
					2002 г.	2010 г.	
Иждивение; помощь других лиц; алименты	299122	245068	81,9	229705	19,8	19,5	18,2
Иной источник	14758	1521	10,3	1332	0,1	0,1	0,1
Не указавшие источник средств к существованию и лица, по которым сведения получены из административных источников	23246	49555	213,2	65268	1,5	3,9	5,2

Почти 484 тыс. жителей области (38,4%) указало источником средств к существованию доход от трудовой деятельности (в 2002г. – 492,9 тыс. человек, или 32,5%). Основным этот источник назвали около 441 тыс. человек, из них у 368 тыс. человек доход от трудовой деятельности был единственным источником средств к существованию.

В 2002г. около 150 тыс. опрошиваемых (9,9%) назвали одним из источников средств к существованию личное подсобное хозяйство. В 2010г. доход от личного подсобного хозяйства имели 97,8 тыс. человек (7,8%), но основным его назвали только 5,3 тыс. человек, или 5,4% от всех имеющих этот источник. Следует отметить, что для 3,6 тыс. человек личное подсобное хозяйство было единственным источником средств к существованию, из них 99% - это лица в трудоспособном возрасте.

Численность стипендиатов уменьшилась по сравнению с 2002 г. почти на 30 % в связи с ростом числа обучающихся с полным возмещением затрат на обучение в образовательных учреждениях высшего и среднего профессионального образования.

Рост доли численности пенсионеров, получающих пенсию по старости, социальную пенсию, пенсию по случаю потери кормильца, за выслугу лет, на 2,7 процентных пункта произошел за счет увеличения числа лиц старше трудоспособного возраста.

В межпереписной период произошел и рост численности лиц, получающих пенсию по инвалидности (на 6,5%). Из 36,3 тыс. человек около 27 тыс. человек назвали этот источник основным. А для почти 22 тыс. человек (60,5% всех инвалидов) эта пенсия была единственным источником средств к существованию.

Численность лиц, получающих пособие (кроме пособия по безработице), составила более 46 тыс. человек и сократилась по сравнению с 2002 г. на 70%. Большинство из них (56,2%) – дети и подростки до 16 лет. Для 8,5 тыс. человек это был основной источник средств к существованию, из них для 6,1 тыс. человек – единственный.

В 2010г. пособие по безработице получали 13,5 тыс. человек (или 1,1%), что соответствует данным текущей статистики труда (в 2002г. – 9,7

тыс. человек, или 0,6%). Более 11 тыс. человек назвали его основным источником, из них для 9,4 тыс. человек он был единственным.

При переписи 24,1 тыс. человек, или 1,9% (против 21,7 тыс. человек, или 1,4% в 2002г.), указали источником другой вид государственного обеспечения. Это полностью или частично находящиеся на обеспечении государства воспитанники детских домов, учащиеся школ-интернатов; лица, живущие в домах-интернатах для престарелых и инвалидов; лица, находящиеся в местах заключения и т.п. учреждениях.

Перепись показала, что, несмотря на небольшую численность лиц, живущих на сбережения, дивиденды, проценты (3,7 тыс. человек) темпы роста этой категории лиц в межпереписной период были высокими – 86,8%. При этом, в этой группе лиц основным источником этот доход назвали 57,3%.

Численность населения, находящегося на иждивении отдельных лиц и получающего помощь других лиц или алименты, составила 245,1 тыс. человек (19,5%) и уменьшилась по сравнению с 2002г. на 18,1 процентов. Подавляющая часть иждивенцев (свыше 82%) – дети и молодежь до 25 лет. Из числа иждивенцев 94% назвали этот источник основным, а для 72% он был единственным источником средств к существованию.

## 9. Экономическая активность населения Ивановской области.

При переписи населения 2010 г. изучалась экономическая активность населения в возрасте 15-72 лет, проживающего в частных домохозяйствах (в 2002г. в возрасте 15-64 лет)<sup>5</sup>.

Изменение экономической активности населения **в возрасте 15-64 лет**, проживающего в частных домохозяйствах, в межпереписной период характеризуется следующими данными:

	Человек		2010 г. в % к 2002 г.	В % к итогу	
	2002 г.	2010 г.		2002 г.	2010 г.
Население частных домохозяйств в возрасте 15-64 лет	774080	736675	95,2	100,0	100,0
в том числе:					
экономически активное население	526122	509869	96,9	68,0	69,2
в том числе:					
занятые в экономике	477036	468594	98,2	61,6	63,6
из них пенсионеры	26719	48651	182,1	3,5	6,6
безработные	49086	41275	84,1	6,3	5,6
из них пенсионеры	3892	3966	101,9	0,5	0,5
экономически неактивное население	230620	176129	76,4	29,8	23,9
из них:					
стипендиаты	28454	17768	62,4	3,7	2,4
пенсионеры	105353	92778	88,1	13,6	12,6
не указавшие экономическую активность и лица, по которым сведения получены из административных источников	17338	50677	292,3	2,2	6,9

<sup>5</sup> Переход к учету при переписи экономической активности населения в возрасте 15-72 лет связан с приведением к единому возрастному цензу изучения проблем занятости при переписях и ежемесячных текущих обследованиях населения. Экономически активное население – лица в возрасте 15-72 лет, которые в обследуемый период (с 7 по 13 октября 2010 г.) являлись занятыми или безработными.



Доля экономически активного населения выросла на 1,2 процентных пункта, при этом рост происходил за счет увеличения занятого населения (на 2 процентных пункта) при одновременном сокращении численности безработных (на 0,7 процентных пункта).

Численность экономически неактивного населения (например, неработающих пенсионеров, учащихся, домохозяек, лиц, не имеющих и не ищущих работу) сократилась на 23,6%, а их доля среди населения частных домохозяйств в возрасте 15-64 лет составила 24% против 30% в 2002 году.

В 2010 году из 804,5 тыс. человек **в возрасте 15-72 лет**, проживающих в частных домохозяйствах<sup>6</sup>, 515,5 тыс. человек (64%) были экономически активными, а 231,5 тыс. человек (29%) – экономически неактивными и 57,6 тыс. человек (7%) не указали экономическую активность.

Почти 474 тыс. человек (или 91,9%) экономически активного населения в возрасте 15-72 лет составляют занятые в экономике, а 41,5 тыс. (или 8,1%) приходится на безработных. Среди безработных 15,0 тыс. человек, или 36,1%, – это молодежь в возрасте 15-29 лет.

Среди занятого населения 91,1% - это лица в трудоспособном возрасте, в 2002г. – 96,1 процентов.

В 2010г. более 10,0 тыс. занятых (2,1%) указали, что имеют не одну работу, эта информация была получена при переписи **впервые**.

Из общего числа занятых в экономике в возрасте 15-72 лет абсолютное большинство – 443,4 тыс. человек (94%) являются работающими по найму. Число работающих не по найму (работодателей и самостоятельно занятых) по данным переписи составило 28,4 тыс. человек (6%). При этом численность работодателей, привлекающих для осуществления своей деятельности наемных работников, составила 10,6 тыс. человек. Численность лиц, являющихся членами кооперативов или помогающих в семейном производстве без оплаты, составила 0,6 тыс. человек.

## **10. Другие категории населения, учтенные при Всероссийской переписи населения 2010 года.**

При переписи населения 2010 года был учтен 341 человек, временно находившихся на территории Российской Федерации и постоянно проживающих за рубежом (в 2002г. – 445 человек). По сравнению с 2002г. численность этой категории населения снизилась на 23,4%. Из общей численности 44,3% (151 человек) указали, что они приехали в Россию на работу, 20,5% – на отдых, лечение или в качестве туристов, 8,2% – на учебу, остальные лица указали другие цели приезда в Россию или их не указали.

---

<sup>6</sup> Далее население в возрасте 15-72 лет.

**Численность постоянного населения по данным  
Всероссийской переписи населения по состоянию на 14 октября 2010 года  
по муниципальным образованиям Ивановской области**

Наименование муниципального образования	все население (человек)	в том числе:	
		городское	сельское
<b>Всего по области</b>	<b>1061651</b>	<b>859335</b>	<b>202316</b>
<b>Городской округ Иваново</b>	<b>408330</b>	<b>408330</b>	-
<b>Городской округ Вичуга</b>	<b>37583</b>	<b>37583</b>	-
<b>Городской округ Кинешма</b>	<b>88164</b>	<b>88164</b>	-
<b>Городской округ Кохма</b>	<b>29411</b>	<b>29411</b>	-
<b>Городской округ Тейково</b>	<b>34976</b>	<b>34976</b>	-
<b>Городской округ Шуя</b>	<b>58486</b>	<b>58486</b>	-
<b>Муниципальный район Вичугский</b>	<b>20201</b>	<b>12054</b>	<b>8147</b>
в том числе:			
городское поселение Каменское	3981	3981	-
городское поселение Новописцовское	2750	2748	2
городское поселение Старовичугское	5325	5325	-
сельское поселение Октябрьское	2339	-	2339
сельское поселение Сошниковское	1765	-	1765
сельское поселение Сунженское	4041	-	4041
<b>Муниципальный район Верхнеландеховский</b>	<b>5348</b>	<b>2027</b>	<b>3321</b>
в том числе:			
городское поселение Верхнеландеховское	2548	2027	521
сельское поселение Кромское	604	-	604
сельское поселение Мытское	1624	-	1624
сельское поселение Симаковское	572	-	572
<b>Муниципальный район Гаврилово-Посадский</b>	<b>17591</b>	<b>8992</b>	<b>8599</b>
в том числе:			
городское поселение Гаврилово-Посадское	7130	6434	696
городское поселение Петровское	4495	2558	1937
сельское поселение Лобцовское	308	-	308
сельское поселение Новоселковское	1317	-	1317
сельское поселение Осановецкое	1702	-	1702
сельское поселение Шекшовское	2639	-	2639
<b>Муниципальный район Заволжский</b>	<b>18468</b>	<b>12045</b>	<b>6423</b>
в том числе:			
городское поселение Заволжское	12045	12045	-
сельское поселение Волжское	2212	-	2212
сельское поселение Дмитриевское	926	-	926
сельское поселение Сосневское	1101	-	1101
сельское поселение Междуреченское	2184	-	2184

Наименование муниципального образования	все население (человек)	в том числе:	
		городское	сельское
<b>Муниципальный район Ивановский</b>	<b>36987</b>	<b>-</b>	<b>36987</b>
в том числе:			
сельское поселение Беляницкое	2533	-	2533
сельское поселение Богородское	4475	-	4475
сельское поселение Коляновское	4786	-	4786
сельское поселение Богданихское	3649	-	3649
сельское поселение Новоталицкое	10997	-	10997
сельское поселение Балахонковское	1510	-	1510
сельское поселение Озёрновское	1273	-	1273
сельское поселение Подвязновское	3253	-	3253
сельское поселение Куликовское	1757	-	1757
сельское поселение Тимошихское	1084	-	1084
сельское поселение Чернореченское	1670	-	1670
<b>Муниципальный район Ильинский</b>	<b>9703</b>	<b>3426</b>	<b>6277</b>
в том числе:			
городское поселение Ильинское	4081	3426	655
сельское поселение Аньковское	2620	-	2620
сельское поселение Ивашевское	1248	-	1248
сельское поселение Исаевское	804	-	804
сельское поселение Щенниковское	950	-	950
<b>Муниципальный район Кинешемский</b>	<b>23258</b>	<b>10206</b>	<b>13052</b>
в том числе:			
городское поселение Наволокское	13475	10206	3269
сельское поселение Батмановское	1223	-	1223
сельское поселение Горковское	1511	-	1511
сельское поселение Луговское	1804	-	1804
сельское поселение Решемское	3132	-	3132
сельское поселение Ласкарихинское	764	-	764
сельское поселение Шилекшинское	1349	-	1349
<b>Муниципальный район Комсомольский</b>	<b>20263</b>	<b>8693</b>	<b>11570</b>
в том числе:			
городское поселение Комсомольское	8693	8693	-
сельское поселение Марковское	1460	-	1460
сельское поселение Новоусадебское	2051	-	2051
сельское поселение Октябрьское	1254	-	1254
сельское поселение Писцовское	5038	-	5038
сельское поселение Подозерское	1767	-	1767

Наименование муниципального образования	все население (человек)	в том числе:	
		городское	сельское
<b>Муниципальный район Лежневский</b>	<b>19001</b>	<b>8034</b>	<b>10967</b>
в том числе:			
городское поселение Лежневское	8034	8034	-
сельское поселение Воскресенское	1353	-	1353
сельское поселение Сабиновское	881	-	881
сельское поселение Лежневское	1563	-	1563
сельское поселение Ново-Горкинское	3463	-	3463
сельское поселение Хозниковское	621	-	621
сельское поселение Чернцкое	1250	-	1250
сельское поселение Шилыковское	1836	-	1836
<b>Муниципальный район Лухский</b>	<b>9273</b>	<b>3024</b>	<b>6249</b>
в том числе:			
Городское поселение Лухское	3024	3024	-
сельское поселение Благовещенское	1082	-	1082
сельское поселение Порздневское	2374	-	2374
сельское поселение Рябовское	1064	-	1064
сельское поселение Тимирязевское	1729	-	1729
<b>Муниципальный район Палехский</b>	<b>10884</b>	<b>5337</b>	<b>5547</b>
в том числе:			
городское поселение Палехское	5438	5337	101
сельское поселение Майдаковское	2069	-	2069
сельское поселение Пановское	554	-	554
сельское поселение Пеньковское	843	-	843
сельское поселение Раменское	1489	-	1489
сельское поселение Сакулинское	491	-	491
<b>Муниципальный район Пестяковский</b>	<b>7160</b>	<b>4028</b>	<b>3132</b>
в том числе:			
городское поселение Пестяковское	4028	4028	-
сельское поселение Демидовское	749	-	749
сельское поселение Неворово-Слободское	595	-	595
сельское поселение Нижнеландеховское	747	-	747
сельское поселение Пестяковское	1041	-	1041
<b>Муниципальный район Приволжский</b>	<b>26327</b>	<b>19087</b>	<b>7240</b>
в том числе:			
городское поселение Плесское	3672	2340	1332
городское поселение Приволжское	16747	16747	-
сельское поселение Ингарское	3319	-	3319
сельское поселение Новское	1585	-	1585
сельское поселение Рождественское	1004	-	1004

Наименование муниципального образования	все население (человек)	в том числе:	
		городское	сельское
<b>Муниципальный район Пучежский</b>	<b>13863</b>	<b>8588</b>	<b>5275</b>
в том числе:			
городское поселение Пучежское	8588	8588	-
сельское поселение Затеихинское	854	-	854
сельское поселение Илья-Высоковское	2106	-	2106
сельское поселение Мортковское	822	-	822
сельское поселение Сеготское	1493	-	1493
<b>Муниципальный район Родниковский</b>	<b>35846</b>	<b>26310</b>	<b>9536</b>
в том числе:			
городское поселение Родниковское	26310	26310	-
сельское поселение Каминское	3929	-	3929
сельское поселение Парское	3063	-	3063
сельское поселение Филисовское	2544	-	2544
<b>Муниципальный район Савинский</b>	<b>12079</b>	<b>5507</b>	<b>6572</b>
в том числе:			
городское поселение Савинское	5507	5507	-
сельское поселение Вознесенское	1608	-	1608
сельское поселение Воскресенское	1294	-	1294
сельское поселение Горячевское	675	-	675
сельское поселение Савинское	1325	-	1325
сельское поселение Архиповское	1670	-	1670
<b>Муниципальный район Тейковский</b>	<b>12232</b>	<b>2052</b>	<b>10180</b>
в том числе:			
городское поселение Нерльское	3567	2052	1515
сельское поселение Большеклочковское	1824	-	1824
сельское поселение Крапивновское	1145	-	1145
сельское поселение Морозовское	2082	-	2082
сельское поселение Новогоряновское	1342	-	1342
сельское поселение Новолеушинское	2272	-	2272
<b>Муниципальный район Фурмановский</b>	<b>42877</b>	<b>36144</b>	<b>6733</b>
в том числе:			
городское поселение Фурмановское	36144	36144	-
сельское поселение Хромцовское	1416	-	1416
сельское поселение Дуляпинское	1538	-	1538
сельское поселение Панинское	989	-	989
сельское поселение Иванковское	1787	-	1787
сельское поселение Широковское	1003	-	1003

Наименование муниципального образования	все население (человек)	в том числе:	
		городское	сельское
<b>Муниципальный район Шуйский</b>	<b>21682</b>	<b>2451</b>	<b>19231</b>
в том числе:			
городское поселение Колобовское	3510	2451	1059
сельское поселение Афанасьевское	1724	-	1724
сельское поселение Васильевское	2366	-	2366
сельское поселение Остаповское	3541	-	3541
сельское поселение Китовское	3378	-	3378
сельское поселение Перемиловское	1597	-	1597
сельское поселение Семейкинское	3721	-	3721
сельское поселение Введенское	1845	-	1845
<b>Муниципальный район Южский</b>	<b>25728</b>	<b>14170</b>	<b>11558</b>
в том числе:			
городское поселение Южское	14771	14170	601
сельское поселение Холуйское	1594	-	1594
сельское поселение Мугреево-Никольское	701	-	701
сельское поселение Новоклязьминское	517	-	517
сельское поселение Талицкое	5712	-	5712
сельское поселение Хотимльское	1001	-	1001
сельское поселение Мостовское	643	-	643
сельское поселение Мугреевское	789	-	789
<b>Муниципальный район Юрьеvecкий</b>	<b>15930</b>	<b>10210</b>	<b>5720</b>
в том числе:			
городское поселение Юрьеvecкое	10210	10210	-
сельское поселение Елнатское	1128	-	1128
сельское поселение Пелевинское	904	-	904
сельское поселение Костяевское	478	-	478
сельское поселение Михайловское	850	-	850
сельское поселение Обжерихинское	1030	-	1030
сельское поселение Соболевское	1330	-	1330

**Распределение населения Ивановской области  
по основным возрастным группам  
по данным Всероссийской переписи населения 2010 года  
(человек)**

	Все население	в том числе в возрасте:		
		моложе трудоспособного	трудоспособном	старше трудоспособного
<b>Городское и сельское население</b>				
<b>Всего по области</b>	<b>1061651</b>	<b>149966</b>	<b>635225</b>	<b>276393</b>
г. Иваново	408330	56128	249112	103046
г. Вичуга	37583	5514	21555	10514
г. Кинешма	88164	12911	52516	22732
г. Кохма	29411	4073	18429	6908
г. Тейково	34976	5084	22270	7620
г. Шуя	58486	8643	33728	16114
районы:				
Верхнеландеховский	5348	712	3172	1464
Вичугский	20201	3023	11526	5651
Гаврилово-Посадский	17591	2358	10392	4841
Заволжский	18468	2566	10107	5794
Ивановский	36987	5626	22440	8920
Ильинский	9703	1298	5662	2743
Кинешемский	23258	3034	14338	5884
Комсомольский	20263	2759	11653	5849
Лежневский	19001	2822	11045	5134
Лухский	9273	1126	5419	2728
Палехский	10884	1577	6154	3153
Пестяковский	7160	908	4103	2149
Приволжский	26327	4020	15848	6459
Пучежский	13863	1711	7381	4771
Родниковский	35846	5487	20915	9441
Савинский	12079	1732	6839	3508
Тейковский	12232	1576	7026	3629
Фурмановский	42877	6423	25730	10724
Шуйский	21682	3197	12759	5724
Южский	25728	3387	16087	6254
Юрьеvecкий	15930	2271	9019	4639

продолжение

	Все население	в том числе в возрасте:		
		моложе трудоспособного	трудо-способном	старше трудоспособного
<b>Городское население</b>				
<b>Всего по области</b>	<b>859335</b>	<b>122854</b>	<b>513645</b>	<b>222775</b>
г. Иваново	408330	56128	249112	103046
г. Вичуга	37583	5514	21555	10514
г. Кинешма	88164	12911	52516	22732
г. Кохма	29411	4073	18429	6908
г. Тейково	34976	5084	22270	7620
г. Шуя	58486	8643	33728	16114
районы:				
Верхнеландеховский	2027	274	1248	505
Вичугский	12054	1853	6792	3408
Гаврилово-Посадский	8992	1259	5088	2645
Заволжский	12045	1756	6582	3706
Ивановский	-	-	-	-
Ильинский	3426	473	2073	880
Кинешемский	10206	1556	5881	2769
Комсомольский	8693	1245	5012	2434
Лежневский	8034	1337	4682	2015
Лухский	3024	444	1677	903
Палехский	5337	829	3064	1444
Пестяковский	4028	575	2319	1134
Приволжский	19087	2966	11287	4834
Пучежский	8588	1102	4419	3067
Родниковский	26310	4098	15293	6916
Савинский	5507	899	3139	1469
Тейковский	2052	283	1088	681
Фурмановский	36144	5510	21671	8963
Шуйский	2451	375	1299	777
Южский	14170	2211	7904	4055
Юрьевецкий	10210	1456	5517	3236



	Все население	в том числе в возрасте:		
		моложе трудоспособного	трудоспособном	старше трудоспособного
<b>Сельское население</b>				
<b>Всего по области</b>	<b>202316</b>	<b>27112</b>	<b>121580</b>	<b>53618</b>
районы:				
Верхнеландеховский	3321	438	1924	959
Вичугский	8147	1170	4734	2243
Гаврилово-Посадский	8599	1099	5304	2196
Заволжский	6423	810	3525	2088
Ивановский	36987	5626	22440	8920
Ильинский	6277	825	3589	1863
Кинешемский	13052	1478	8457	3115
Комсомольский	11570	1514	6641	3415
Лежневский	10967	1485	6363	3119
Лухский	6249	682	3742	1825
Палехский	5547	748	3090	1709
Пестяковский	3132	333	1784	1015
Приволжский	7240	1054	4561	1625
Пучежский	5275	609	2962	1704
Родниковский	9536	1389	5622	2525
Савинский	6572	833	3700	2039
Тейковский	10180	1293	5938	2948
Фурмановский	6733	913	4059	1761
Шуйский	19231	2822	11460	4947
Южский	11558	1176	8183	2199
Юрьевецкий	5720	815	3502	1403