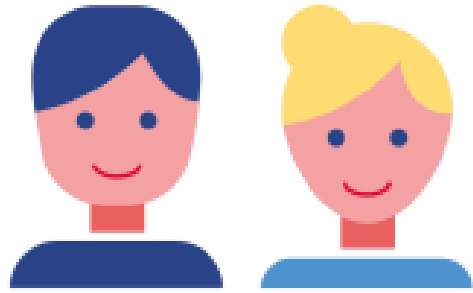




# К Дню города Иваново

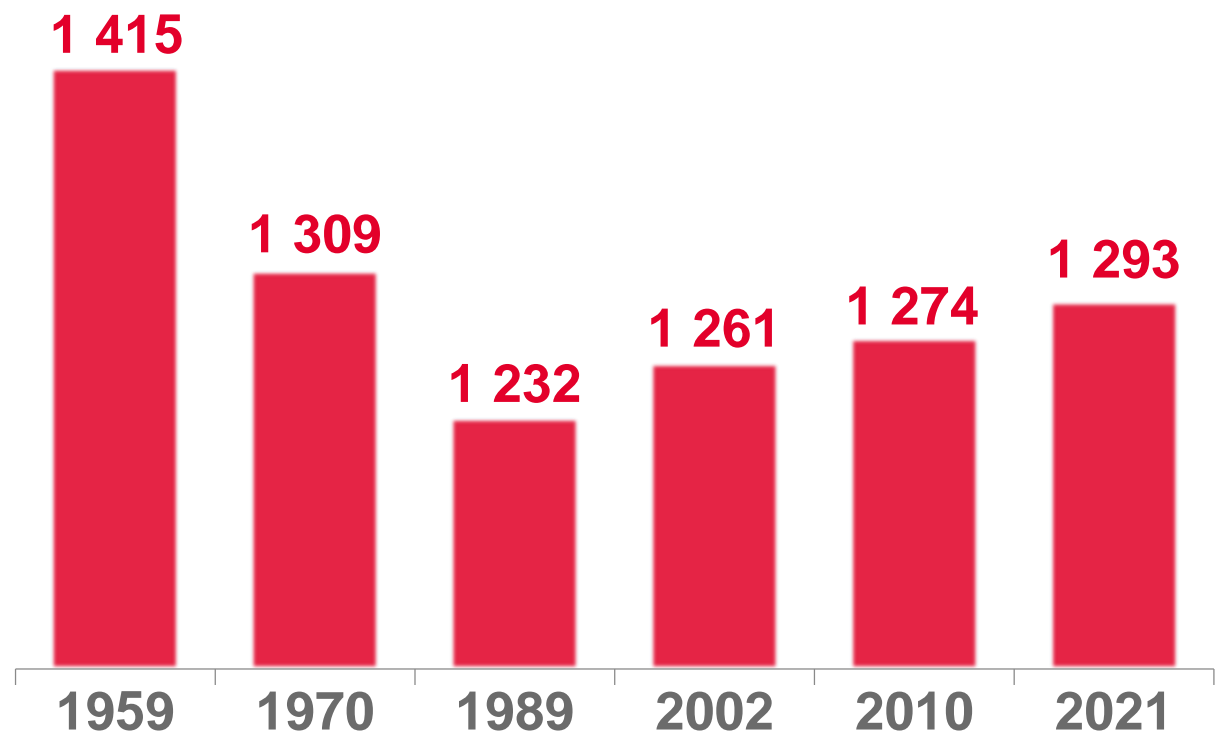
# Население



На 1 января 2023 года

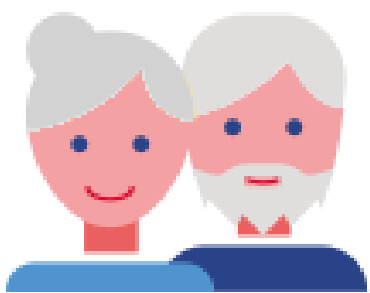
**360687** человек

Число женщин,  
приходящихся  
на 1000 мужчин  
(по данным  
переписей  
населения)



Город Иваново по прежнему считают городом невест. На тысячу мужчин здесь на 01.01.2023 г. приходилось 1286 женщин, что заметно выше среднего показателя по России (1151 женщин на 1000 мужчин).

## Социальное обеспечение



**114169** горожанина достигли пенсионного возраста (по данным Отделения Фонда пенсионного и социального страхования по Ивановской области) по состоянию на 1 января 2023 года

на **1524** человек снизилась за год численность пенсионеров, или на 1,3%



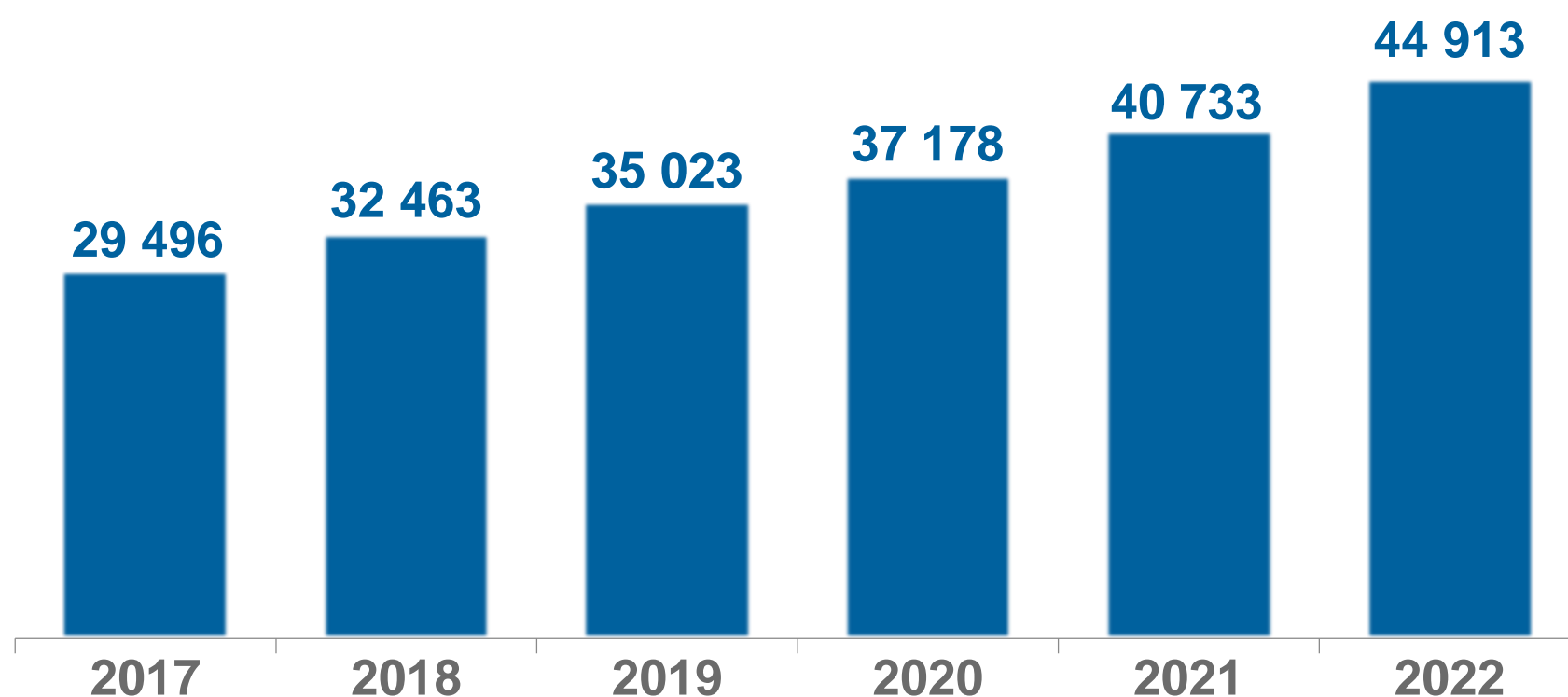
**19121**

рублей средний размер начисленной месячной пенсии

# Уровень жизни населения

## Среднемесячная номинальная начисленная заработная плата, рублей

(по организациям, не относящимся к субъектам малого предпринимательства с учётом предприятий с численностью менее 15 человек)



## Среднемесячная начисленная заработная плата по видам экономической деятельности за 2022 год, рублей

(по организациям, не относящимся к субъектам малого предпринимательства с учётом предприятий с численностью менее 15 человек)

	Промышленность	45878,0
	Строительство	55002,6
	Торговля оптовая и розничная; ремонт автотранспортных средств и мотоциклов	40452,7
	Образование	36568,0
	Деятельность в области здравоохранения и социальных услуг	41924,4

# Уровень жизни населения

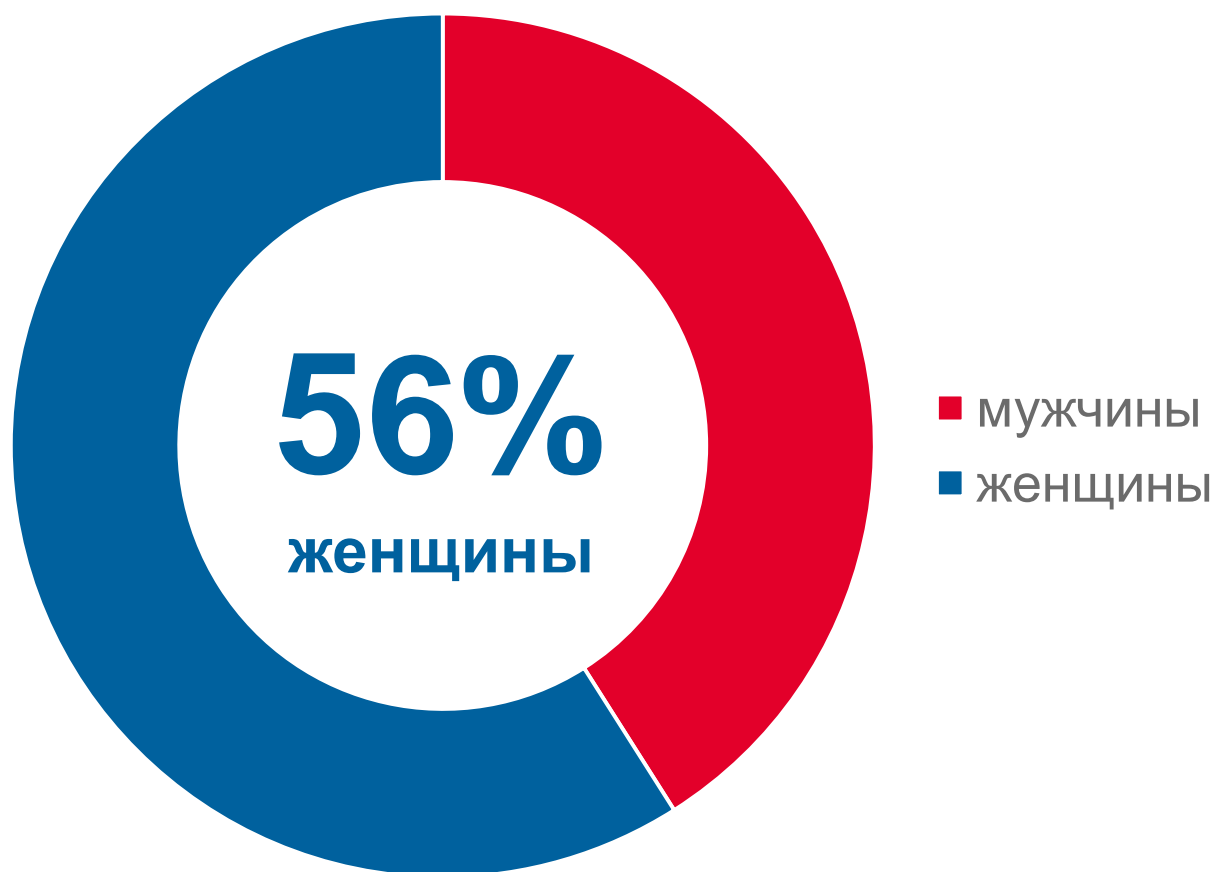
## Среднемесячная номинальная начисленная заработная плата в 2022 году, рублей

(по организациям, не относящимся к субъектам малого предпринимательства с учётом предприятий с численностью менее 15 человек)



## Состав безработных по полу

на конец года



---

К концу декабря 2022 г. в органах государственной службы занятости населения города Иванова состояло на учёте 1100 незанятых трудовой деятельностью граждан, из них 812 человек имели статус безработного, в том числе 656 человек получали пособие по безработице. (по данным ОГКУ “Ивановского межрайонного ЦЗН”)

# Жилищные условия, коммунальное хозяйство и благоустройство



## Жилищный фонд

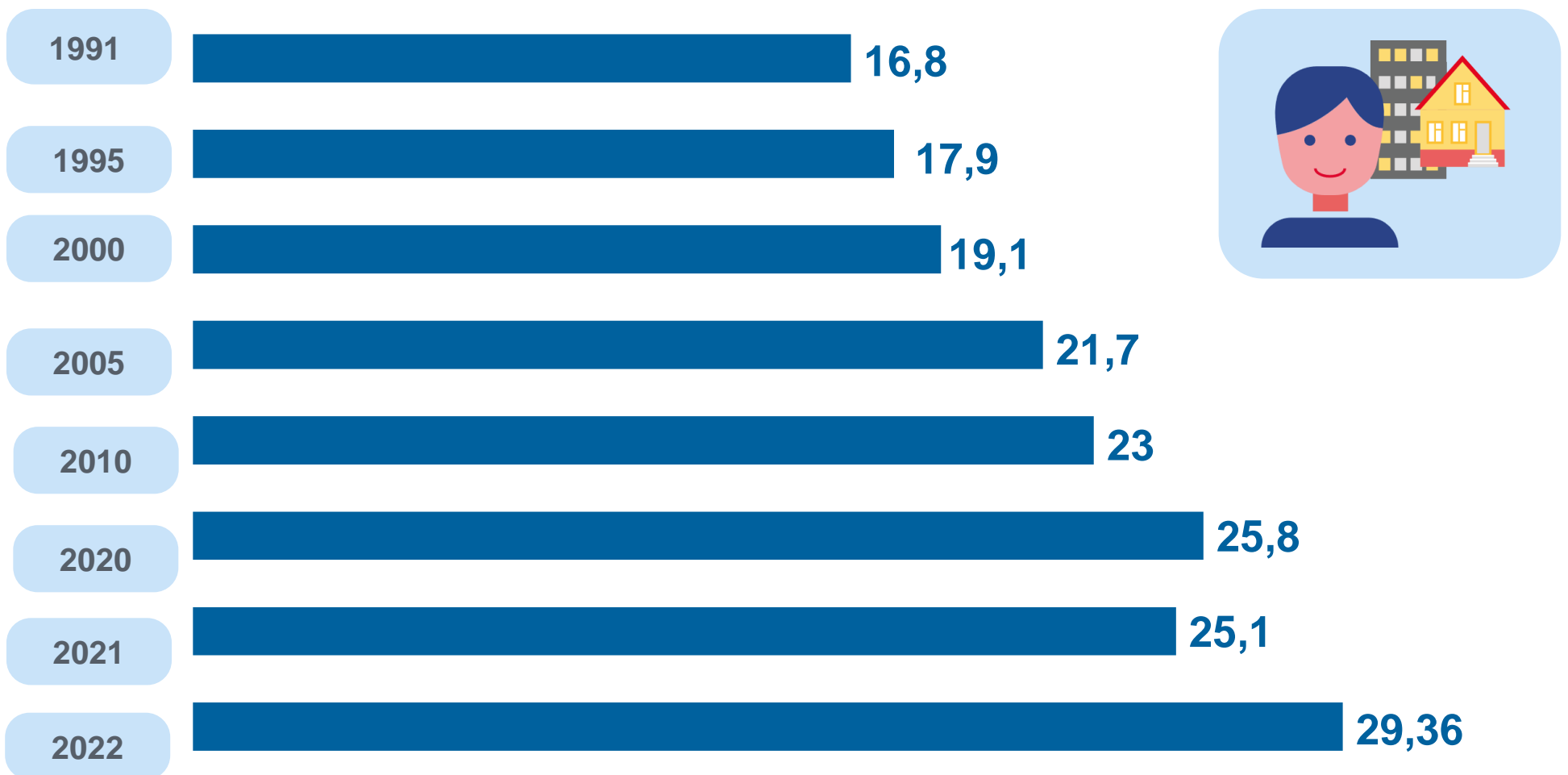
на конец 2022 года

# 10590,6

ТЫС. КВ.  
метров

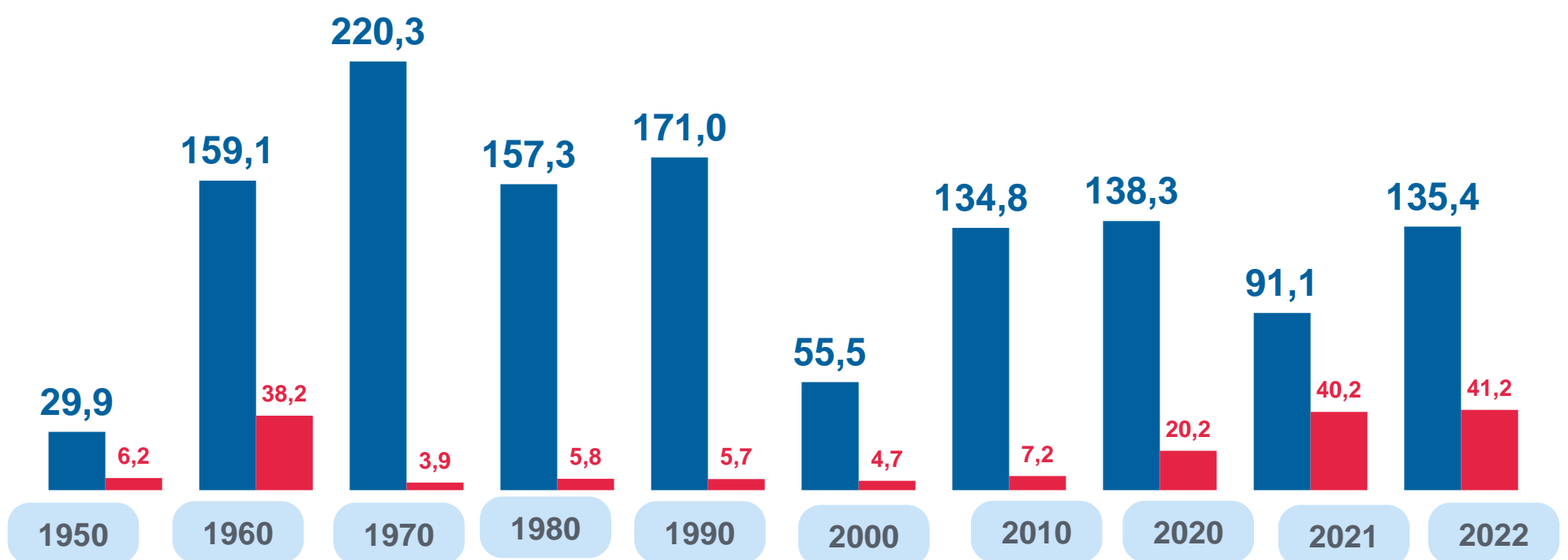
## Жилищный фонд в среднем на одного жителя

кв. метров на человека



## Ввод в действие жилых домов

(тысяч кв. метров)

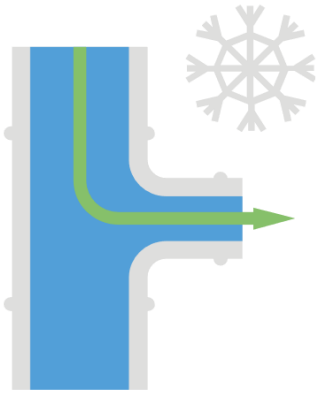


■ Всего построено общей площади жилых помещений

■ в том числе населением за счёт собственных и заёмных средств

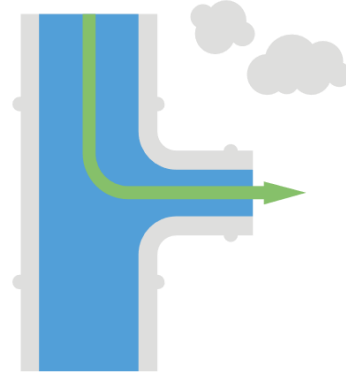
# Жилищные условия, коммунальное хозяйство и благоустройство

Удельный вес площади, оборудованной различными видами благоустройства (в процентах)



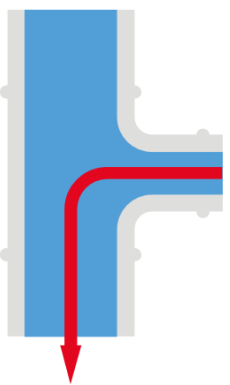
87,8

водоснабжение  
холодное



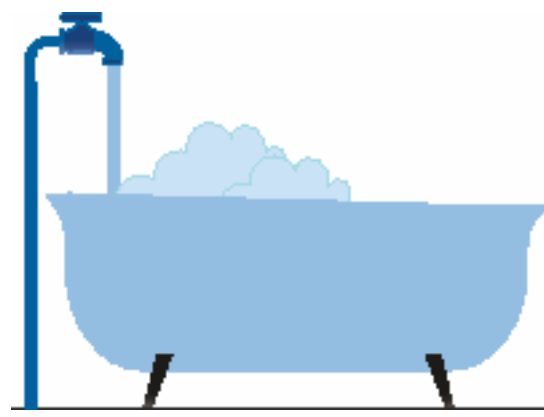
84,5

водоснабжение  
горячее



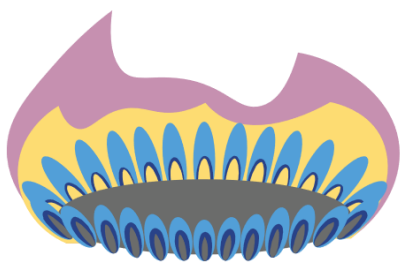
87,8

канализация



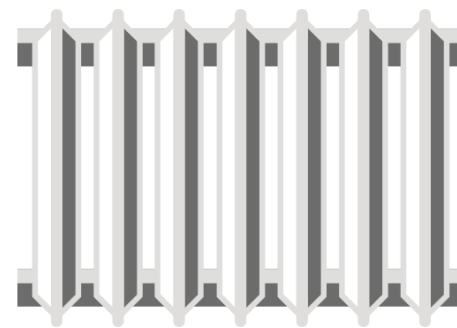
84,5

ванны



90,8

газ



98,3

отопление

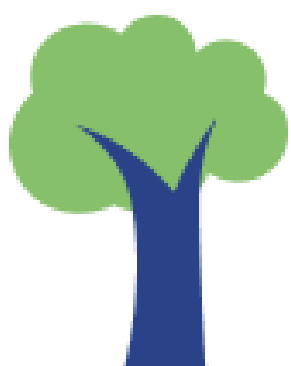
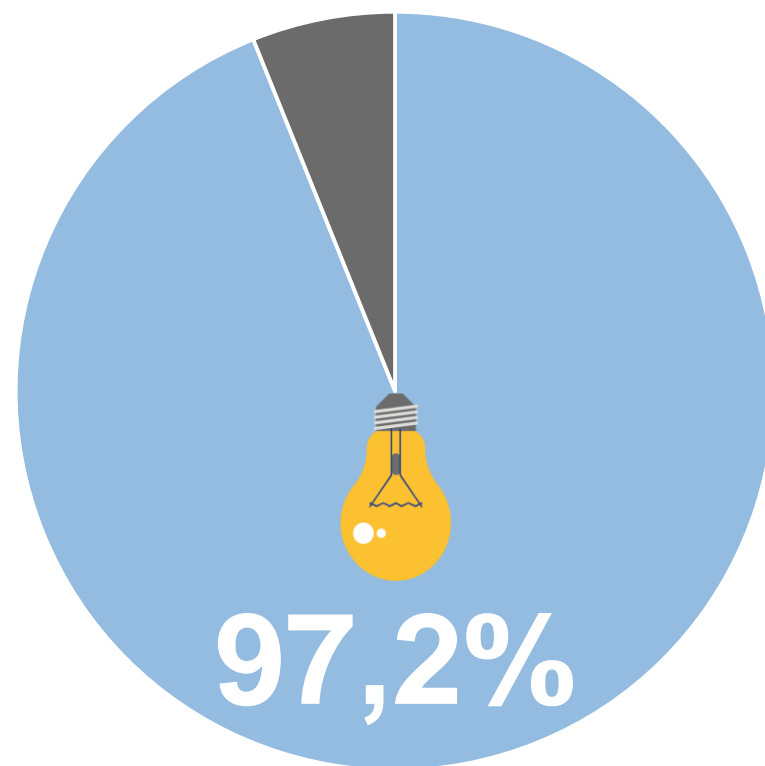


6,9

электрические  
плиты

Более 84% жилищного фонда областного центра оборудовано всеми видами благоустройства. В собственности граждан находится 79% жилищного фонда

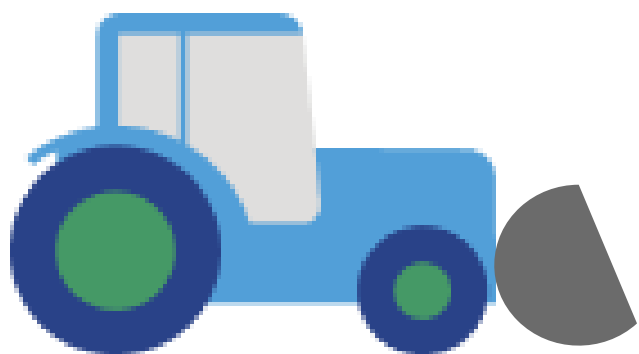
Удельный вес  
освещённых частей улиц,  
проездов, набережных  
в общей протяжённости



**2650** гектар общая площадь зелёных насаждений в пределах городской черты



**7379** гектар площадь застроенных земель



**178** единиц специализированных автомобилей, используемых для уборки территорий и вывоза бытовых коммунальных отходов