

ДОКЛАД

СОЦИАЛЬНО-ЭКОНОМИЧЕСКОЕ
ПОЛОЖЕНИЕ

Ивановской области

в январе-декабре 2025 года

СОДЕРЖАНИЕ

| | Стр. |
|---|------|
| I. ОСНОВНЫЕ ЭКОНОМИЧЕСКИЕ И СОЦИАЛЬНЫЕ ПОКАЗАТЕЛИ | 3 |
| II. ОБОРОТ ОРГАНИЗАЦИЙ | 4 |
| III. ПРОИЗВОДСТВО ТОВАРОВ И УСЛУГ | 7 |
| 1. Промышленное производство..... | 7 |
| 2. Сельское хозяйство..... | 13 |
| 3. Строительство..... | 18 |
| 4. Транспорт..... | 20 |
| IV. РЫНОК ТОВАРОВ И УСЛУГ | 22 |
| 1. Розничная торговля..... | 22 |
| 2. Оптовая торговля..... | 25 |
| V. ЦЕНЫ | 28 |
| 1. Потребительские цены..... | 28 |
| 2. Цены производителей..... | 31 |
| VI. ФИНАНСОВАЯ ДЕЯТЕЛЬНОСТЬ ОРГАНИЗАЦИЙ (без субъектов малого предпринимательства) | 35 |
| VII. УРОВЕНЬ ЖИЗНИ НАСЕЛЕНИЯ | 39 |
| VIII. ЗАНЯТОСТЬ И БЕЗРАБОТИЦА | 44 |

Условные обозначения:

- явление отсутствует
- ... данных не имеется
- 0,0 небольшая величина

Приведённые данные являются предварительными и могут быть уточнены.
В отдельных случаях незначительные расхождения между итогом и суммой слагаемых объясняются округлением данных.
Ряд показателей, приведенных в докладе, рассчитан с учетом экспертной оценки.
Относительные показатели отражены в сопоставимой структуре отчитывающихся предприятий и организаций.

I. ОСНОВНЫЕ ЭКОНОМИЧЕСКИЕ И СОЦИАЛЬНЫЕ ПОКАЗАТЕЛИ

| | Декабрь 2025г. | Январь- декабрь 2025г. | Декабрь 2025г. в % к | | Январь- декабрь 2025г. в % к январю- декабрю 2024г. | Справочно | | |
|---|-------------------|------------------------------|-------------------------|---------------------|---|-------------------------|----------------------|---|
| | | | декабрю 2024г. | ноябрю 2025г. | | Декабрь 2024г. в % к | | Январь- декабрь 2024г. в % к январю- декабрю 2023г. |
| | | | | | | декабрю 2023г. | ноябрю 2024г. | |
| Индекс промышленного производства ¹⁾ | х | х | 98,6 | 109,5 | 97,4 | 99,2 | 111,1 | 106,0 |
| Объем работ выполненных по виду деятельности «строительство», млн рублей | 10015,1 | 53978,4 | 58,2 | 144,5 | 81,0 | 117,6 | 272,1 | 86,5 |
| Ввод в действие жилых домов, тыс. м ² | 41,4 | 550,9 | 109,6 | 109,9 | 119,7 | 48,9 | 94,2 | 89,9 |
| Грузооборот транспорта ²⁾ , млн т-км | 13,6 | 182,0 | 90,3 | 101,3 | 98,4 | 82,2 | 103,2 | 85,1 |
| Оборот розничной торговли, млн рублей | 31008,3 | 320281,3 | 104,6 | 111,8 | 102,9 | 103,2 | 111,3 | 103,1 |
| Оборот общественного питания, млн рублей | 935,3 | 10751,9 | 102,8 | 103,4 | 102,2 | 99,7 | 96,9 | 96,4 |
| Объем платных услуг населению, млн рублей | 7533,1 | 78595,3 | 100,0 | 108,5 | 102,7 | 102,6 | 112,5 | 102,7 ³⁾ |
| Индекс потребительских цен | х | х | 106,5 | 100,3 | 106,5 ⁴⁾ | 110,0 | 101,4 | 110,0 ⁴⁾ |
| Индекс цен производителей промышленных товаров ¹⁾ | х | х | 102,5 | 98,9 | 102,5 ⁴⁾ | 115,5 | 101,6 | 115,5 ⁴⁾ |
| Среднемесячная начисленная заработная плата одного работника ^{5,6)} | | | | | | | | |
| номинальная, рублей | 57034,8 | 55053,1 | 113,4 ⁷⁾ | 99,9 ⁸⁾ | 115,5 ⁹⁾ | 116,5 ¹⁰⁾ | 100,8 ¹¹⁾ | 117,9 ¹²⁾ |
| реальная | х | х | 105,4 ⁷⁾ | 99,4 ⁸⁾ | 104,9 ⁹⁾ | 106,5 ¹⁰⁾ | 99,4 ¹¹⁾ | 108,7 ¹²⁾ |
| Численность официально зарегистрированных безработных на конец периода, тыс. человек ¹³⁾ | 1,0 | х | 108,6 ⁷⁾ | 100,8 ⁸⁾ | х | 63,6 ¹⁰⁾ | 92,1 ¹¹⁾ | х |

¹⁾ По видам экономической деятельности «Добыча полезных ископаемых», «Обрабатывающие производства», «Обеспечение электрической энергией, газом и паром; кондиционирование воздуха», «Водоснабжение, водоотведение, организация сбора и утилизация отходов, деятельность по ликвидации загрязнений».

²⁾ Данные по автомобильному транспорту – по организациям, не относящимся к субъектам малого предпринимательства, средняя численность работников которых превышает 15 человек.

³⁾ Оперативные данные уточнены на основании данных, полученных по результатам годовых статистических обследований хозяйствующих субъектов.

⁴⁾ Декабрь к декабрю предыдущего года

⁵⁾ Соответственно за ноябрь 2025 г.

⁶⁾ Предварительные данные.

⁷⁾ Ноябрь 2025 г. в процентах к ноябрю 2024 г.

⁸⁾ Ноябрь 2025 г. в процентах к октябрю 2025 г.

⁹⁾ Январь-ноябрь 2025 г. в процентах к январю-ноябрю 2024 г.

¹⁰⁾ Ноябрь 2024 г. в процентах к ноябрю 2023 г.

¹¹⁾ Ноябрь 2024 г. в процентах к октябрю 2024 г.

¹²⁾ Январь-ноябрь 2024 г. в процентах к январю-ноябрю 2023 г.

¹³⁾ На конец ноября

II. ОБОРОТ ОРГАНИЗАЦИЙ

ОБОРОТ ОРГАНИЗАЦИЙ ПО ВИДАМ ЭКОНОМИЧЕСКОЙ ДЕЯТЕЛЬНОСТИ

в действующих ценах

| | <i>Январь – декабрь 2025г. млн рублей</i> | <i>Январь-декабрь 2025г. в % к январю-декабрю 2024г.</i> |
|--|---|--|
| Всего | 1121573,8 | 107,2 |
| из них: | | |
| сельское, лесное хозяйство, охота, рыболовство и рыбоводство | 18334,6 | 99,9 |
| в том числе: | | |
| растениеводство и животноводство, охота и предоставление соответствующих услуг в этих областях | 16197,3 | 100,7 |
| лесоводство и лесозаготовки | 2136,2 | 94,4 |
| рыболовство и рыбоводство | 1,1 | 36,7 |
| добыча полезных ископаемых | 1898,8 | 101,9 |
| из нее: | | |
| добыча прочих полезных ископаемых | 1898,8 | 101,9 |
| обрабатывающие производства | 401047,1 | 97,2 |
| из них: | | |
| производство пищевых продуктов | 16780,6 | 75,5 |
| производство напитков | 10078,9 | 118,3 |
| производство табачных изделий | ... ¹⁾ | ... ¹⁾ |
| производство текстильных изделий | 165336,6 | 110,2 |
| производство одежды | 35863,3 | 107,1 |
| производство кожи и изделий из кожи | 129,6 | 54,8 |
| обработка древесины и производство изделий из дерева и пробки, кроме мебели, производство изделий из соломки и материалов для плетения | 13975,4 | 96,1 |
| производство бумаги и бумажных изделий | 884,5 | 114,9 |
| деятельность полиграфическая и копирование носителей информации | 6518,9 | 105,2 |
| производство кокса и нефтепродуктов | - | - |
| производство химических веществ и химических продуктов | 12638,6 | 110,0 |
| производство лекарственных средств и материалов, применяемых в медицинских целях | 1955,3 | 115,3 |
| производство резиновых и пластмассовых изделий | 13435,5 | 102,6 |
| производство прочей неметаллической минеральной продукции | 8391,1 | 117,3 |
| производство металлургическое | 22803,8 | 77,9 |
| производство готовых металлических изделий, кроме машин и оборудования | 16482,2 | 103,5 |

| | <i>Январь – декабрь 2025г. млн рублей</i> | <i>Январь-декабрь 2025г. в % к январю-декабрю 2024г.</i> |
|---|---|--|
| производство компьютеров, электронных и оптических изделий | 22366,0 | 55,5 |
| производство электрического оборудования | 4712,8 | 75,5 |
| производство машин и оборудования, не включенных в другие группировки | 23282,4 | 95,6 |
| производство автотранспортных средств, прицепов и полуприцепов | 4495,0 | 67,2 |
| производство прочих транспортных средств и оборудования | ... ¹⁾ | ... ¹⁾ |
| производство мебели | 13876,6 | 101,1 |
| производство прочих готовых изделий | 2446,3 | 108,2 |
| ремонт и монтаж машин и оборудования | 4552,5 | 109,8 |
| обеспечение электрической энергией, газом и паром; кондиционирование воздуха | 70327,2 | 110,0 |
| в том числе: | | |
| производство, передача и распределение электроэнергии | 36482,0 | 116,5 |
| производство и распределение газообразного топлива | 16420,5 | 106,9 |
| производство, передача и распределение пара и горячей воды; кондиционирование воздуха | 17424,7 | 101,1 |
| водоснабжение; водоотведение, организация сбора и утилизации отходов, деятельность по ликвидации загрязнений | 11503,0 | 96,9 |
| строительство | 50364,7 | 110,6 |
| торговля оптовая и розничная; ремонт автотранспортных средств и мотоциклов | 420833,0 | 105,0 |
| в том числе: | | |
| торговля оптовая и розничная автотранспортными средствами и мотоциклами и их ремонт | 36696,1 | 184,3 |
| торговля оптовая, кроме оптовой торговли автотранспортными средствами и мотоциклами | 233724,1 | 95,1 |
| торговля розничная, кроме торговли автотранспортными средствами и мотоциклами | 150412,8 | 111,4 |
| транспортировка и хранение | 63791,5 | 275,3 |
| в том числе: | | |
| деятельность сухопутного и трубопроводного транспорта | 16810,1 | 111,9 |
| в том числе: | | |
| деятельность железнодорожного транспорта: междугородные и международные пассажирские перевозки | ... ¹⁾ | ... ¹⁾ |
| деятельность железнодорожного транспорта: грузовые перевозки | 4856,0 | 107,6 |
| деятельность прочего сухопутного пассажирского транспорта | 3147,3 | 122,2 |
| деятельность автомобильного грузового транспорта и услуги по перевозкам | 8778,4 | 111,1 |

| | <i>Январь – декабрь 2025г. млн рублей</i> | <i>Январь-декабрь 2025г. в % к январю-декабрю 2024г.</i> |
|---|---|--|
| деятельность трубопроводного транспорта | ... ¹⁾ | ... ¹⁾ |
| деятельность водного транспорта | 126,0 | 79,5 |
| складское хозяйство и вспомогательная транспортная деятельность | 45320,9 | 708,3 |
| деятельность почтовой связи и курьерская деятельность | 1534,5 | 96,5 |
| деятельность гостиниц и предприятий общественного питания | 8660,9 | 123,4 |
| в том числе: | | |
| деятельность по предоставлению мест для временного проживания | 1190,5 | 173,6 |
| деятельность по предоставлению продуктов питания и напитков | 7470,4 | 118,0 |
| деятельность в области информации и связи | 16121,4 | 116,2 |
| из нее: | | |
| деятельность издательская | 229,8 | 113,9 |
| деятельность в сфере телекоммуникаций | 10400,9 | 109,1 |
| разработка компьютерного программного обеспечения, консультационные услуги в данной области и другие сопутствующие услуги | 3894,2 | 84,2 |
| деятельность в области информационных технологий | 1082,0 | 179,2 |
| деятельность по операциям с недвижимым имуществом | 17558,1 | 158,4 |
| деятельность профессиональная, научная и техническая | 13079,0 | 107,2 |
| из нее научные исследования и разработки | 865,3 | 62,1 |
| деятельность административная и сопутствующие дополнительные услуги | 9292,0 | 114,8 |
| образование | 3609,2 | 105,5 |
| деятельность в области здравоохранения и социальных услуг | 10373,3 | 123,2 |
| из нее деятельность в области здравоохранения | 9761,7 | 124,0 |
| деятельность в области культуры, спорта, организации досуга и развлечений | 1697,2 | 116,1 |

¹⁾ Данные не публикуются в целях обеспечения конфиденциальности первичных статистических данных, полученных от организаций, в соответствии с Федеральным законом от 29.11.2007 № 282-ФЗ «Об официальном статистическом учёте и системе государственной статистики в Российской Федерации» (п.5 ст.4, ч.1 ст.9).

III. ПРОИЗВОДСТВО ТОВАРОВ И УСЛУГ

1. ПРОМЫШЛЕННОЕ ПРОИЗВОДСТВО

Индекс промышленного производства в декабре 2025 г. по сравнению с соответствующим периодом прошлого года составил 98,6% и в январе-декабре – 97,4%.

ИНДЕКС ПРОМЫШЛЕННОГО ПРОИЗВОДСТВА¹⁾

| | В % к | |
|-----------------------------|--|------------------------|
| | соответствующему периоду предыдущего года | предыдущему периоду |
| 2023 г.²⁾ | | |
| январь | 98,6 | 77,5 |
| февраль | 100,8 | 105,3 |
| март | 108,6 | 116,2 |
| I квартал | 102,8 | 92,5 |
| апрель | 104,1 | 88,2 |
| май | 116,1 | 94,9 |
| июнь | 112,5 | 100,1 |
| II квартал | 110,6 | 95,4 |
| I полугодие | 106,5 | |
| июль | 122,6 | 106,6 |
| август | 114,3 | 104,0 |
| сентябрь | 107,0 | 100,3 |
| III квартал | 114,2 | 107,8 |
| январь-сентябрь | 109,0 | |
| октябрь | 111,7 | 106,9 |
| ноябрь | 111,0 | 105,7 |
| декабрь | 113,5 | 113,7 |
| IV квартал | 112,1 | 117,9 |
| год | 110,0 | |
| 2024 г.²⁾ | | |
| январь | 108,1 | 73,9 |
| февраль | 110,9 | 108,0 |
| март | 102,7 | 107,6 |
| I квартал | 107,0 | 88,3 |
| апрель | 107,8 | 92,5 |
| май | 106,4 | 93,5 |
| июнь | 109,0 | 102,5 |
| II квартал | 107,7 | 96,0 |
| I полугодие | 107,3 | |
| июль | 100,4 | 98,2 |
| август | 102,0 | 105,8 |
| сентябрь | 114,4 | 112,5 |
| III квартал | 105,7 | 105,7 |

| | <i>В % к</i> | |
|-----------------------------|--|--------------------------------|
| | <i>соответствующему периоду предыдущего года</i> | <i>предыдущему периоду</i> |
| январь-сентябрь | 106,8 | |
| октябрь | 112,2 | 104,8 |
| ноябрь | 101,6 | 95,8 |
| декабрь | 99,2 | 111,1 |
| IV квартал | 104,0 | 116,1 |
| год | 106,0 | |
| 2025 г.²⁾ | | |
| январь | 98,7 | 73,5 |
| февраль | 107,9 | 118,0 |
| март | 96,1 | 95,8 |
| I квартал | 100,8 | 85,6 |
| апрель | 102,8 | 99,1 |
| май | 96,4 | 87,6 |
| июнь | 92,8 | 98,6 |
| II квартал | 97,4 | 92,7 |
| I полугодие | 99,1 | |
| июль | 97,0 | 102,7 |
| август | 96,3 | 105,0 |
| сентябрь | 90,9 | 106,2 |
| III квартал | 94,5 | 102,6 |
| январь-сентябрь | 97,5 | |
| октябрь | 93,7 | 108,0 |
| ноябрь | 100,1 | 102,3 |
| декабрь | 98,6 | 109,5 |
| IV квартал | 97,3 | 119,6 |
| год | 97,4 | |

Методологический комментарий

¹⁾ С 1 января 2017 г. осуществлен переход на применение в статистической практике новых версий Общероссийского классификатора видов экономической деятельности (ОКВЭД2) и Общероссийского классификатора продукции по видам экономической деятельности (ОКПД2), гармонизированными соответственно со Статистической классификацией видов экономической деятельности в Европейском экономическом сообществе (NACE Rev.2) и Статистической классификацией продукции по видам деятельности в Европейском экономическом сообществе (CРА 2008). С учетом новых версий классификаторов индекс промышленного производства исчисляется по видам деятельности "Добыча полезных ископаемых", "Обрабатывающие производства", "Обеспечение электрической энергией, газом и паром; кондиционирование воздуха", "Водоснабжение; водоотведение, организация сбора и утилизации отходов, деятельности по ликвидации загрязнений". В качестве весов используется структура валовой добавленной стоимости по видам экономической деятельности за 2018 г.

²⁾ Данные уточнены в соответствии с регламентом разработки и публикации данных по производству и отгрузке продукции и динамике промышленного производства (приказ Росстата от 18.08.2020г. № 470).

ИНДЕКСЫ ПРОМЫШЛЕННОГО ПРОИЗВОДСТВА ПО ОСНОВНЫМ ВИДАМ ДЕЯТЕЛЬНОСТИ

| | <i>Декабрь 2025г. в % к декабрю 2024г.</i> | <i>Январь-декабрь 2025г. в % к январю-декабрю 2024г.</i> |
|--|--|--|
| Добыча полезных ископаемых | 114,2 | 92,7 |
| в том числе по видам: | | |
| добыча прочих полезных ископаемых | 114,2 | 92,7 |
| Обрабатывающие производства | 92,3 | 95,7 |
| в том числе по видам: | | |
| производство пищевых продуктов | 99,4 | 98,3 |
| производство напитков | 104,7 | 113,0 |
| производство табачных изделий | - | - |
| производство текстильных изделий | 114,2 | 98,8 |
| производство одежды | 98,7 | 102,8 |
| производство кожи и изделий из кожи | 94,0 | 92,8 |
| обработка древесины и производство изделий из дерева и пробки, кроме мебели, производство изделий из соломки и материалов для плетения | 88,5 | 89,9 |
| производство бумаги и бумажных изделий | 95,1 | 92,8 |
| деятельность полиграфическая и копирование носителей информации | 83,3 | 84,1 |
| производство кокса и нефтепродуктов | ... ¹⁾ | ... ¹⁾ |
| производство химических веществ и химических продуктов | 109,5 | 103,3 |
| производство лекарственных средств и материалов, применяемых в медицинских целях | 118,7 | 131,2 |
| производство резиновых и пластмассовых изделий | 96,6 | 89,6 |
| производство прочей неметаллической минеральной продукции | 82,2 | 91,3 |
| производство металлургическое | 44,5 | 75,3 |
| производство готовых металлических изделий, кроме машин и оборудования | 100,7 | 101,8 |
| производство компьютеров, электронных и оптических изделий | 38,6 | 72,5 |
| производство электрического оборудования | 89,6 | 82,0 |
| производство машин и оборудования, не включенных в другие группировки | 89,6 | 85,8 |
| производство автотранспортных средств, прицепов и полуприцепов | 120,3 | 74,9 |
| производство прочих транспортных средств и оборудования | - | - |
| производство мебели | 110,9 | 94,3 |
| производство прочих готовых изделий | 72,3 | 77,4 |
| ремонт и монтаж машин и оборудования | 105,7 | 96,9 |
| Обеспечение электрической энергией, газом и паром; кондиционирование воздуха | 130,0 | 105,7 |
| в том числе по видам: | | |
| Обеспечение электрической энергией, газом и паром; кондиционирование воздуха | 130,0 | 105,7 |
| из них | | |
| производство, передача и распределение электроэнергии | 178,3 | 114,9 |
| производство, передача и распределение пара и горячей воды; кондиционирование воздуха | 92,4 | 92,8 |
| Водоснабжение; водоотведение, организация сбора и утилизации отходов, деятельность по ликвидации загрязнений | 109,5 | 103,7 |

¹⁾ Данные не публикуются в целях обеспечения конфиденциальности первичных статистических данных, полученных от организаций, в соответствии с Федеральным законом от 29.11.2007 № 282-ФЗ «Об официальном статистическом учёте и системе государственной статистики в Российской Федерации» (п.5 ст.4, ч.1 ст.9).

**ОБЪЕМ ОТГРУЖЕННЫХ ТОВАРОВ СОБСТВЕННОГО ПРОИЗВОДСТВА,
ВЫПОЛНЕННЫХ РАБОТ И УСЛУГ ПО ВИДАМ ДЕЯТЕЛЬНОСТИ**

в действующих ценах

| | Декабрь 2025г. | | Январь-декабрь 2025г. | |
|--|-------------------|----------------------------|-----------------------|---------------------------------------|
| | млн рублей | в % к декабрю 2024г. | млн рублей | в % к январю- декабрю 2024г. |
| Добыча полезных ископаемых | 146,5 | 121,3 | 1798,7 | 100,5 |
| в том числе по видам: | | | | |
| добыча прочих полезных ископаемых | 146,5 | 121,3 | 1798,7 | 100,5 |
| Обрабатывающие производства | 39388,8 | 91,5 | 356833,4 | 98,7 |
| в том числе по видам: | | | | |
| производство пищевых продуктов | 2094,0 | 103,9 | 22291,1 | 104,3 |
| производство напитков | 955,2 | 163,4 | 9928,0 | 117,1 |
| производство табачных изделий | - | - | - | - |
| производство текстильных изделий | 17833,0 | 144,1 | 145757,1 | 106,8 |
| производство одежды | 2940,1 | 191,4 | 29412,5 | 125,8 |
| производство кожи и изделий из кожи | 11,4 | 129,6 | 214,3 | 99,6 |
| обработка древесины и производство изделий из дерева и пробки, кроме мебели, производство изделий из соломки и материалов для плетения | 924,2 | 118,4 | 9363,9 | 102,2 |
| производство бумаги и бумажных изделий | 76,8 | 126,5 | 878,4 | 134,1 |
| деятельность полиграфическая и копирование носителей информации | 395,7 | 79,3 | 5237,2 | 87,2 |
| производство кокса, нефтепродуктов | ... ¹⁾ | ... ¹⁾ | ... ¹⁾ | ... ¹⁾ |
| производство химических веществ и химических продуктов | 792,8 | 101,7 | 10083,8 | 104,4 |
| производство лекарственных средств и материалов, применяемых в медицинских целях | 399,2 | 108,1 | 4740,4 | 104,2 |
| производство резиновых и пластмассовых изделий | 1184,2 | 86,2 | 11808,8 | 94,1 |
| производство прочей неметаллической минеральной продукции | 923,6 | 151,4 | 8357,4 | 119,5 |
| производство металлургическое | 958,5 | 69,0 | 14178,2 | 77,5 |
| производство готовых металлических изделий, кроме машин и оборудования | 2051,2 | 126,6 | 20988,4 | 107,2 |
| производство компьютеров, электронных и оптических изделий | 3081,6 | 21,7 | 20778,6 | 55,4 |
| производство электрического оборудования | 253,0 | 60,6 | 4564,7 | 75,1 |
| производство машин и оборудования, не включенных в другие группировки | 1454,0 | 83,8 | 14188,4 | 108,6 |
| производство автотранспортных средств, прицепов и полуприцепов | 532,8 | 88,4 | 3204,7 | 42,2 |
| производство прочих транспортных средств и оборудования | 3,7 | 119,9 | 42,6 | 130,7 |
| производство мебели | 1699,5 | 120,5 | 12570,2 | 98,5 |
| производство прочих готовых изделий | 239,4 | 114,4 | 2499,8 | 108,3 |
| ремонт и монтаж машин и оборудования | 393,3 | 110,4 | 4258,5 | 106,4 |
| Обеспечение электрической энергией, газом и паром; кондиционирование воздуха | 4042,8 | 106,9 | 34378,9 | 108,8 |
| в том числе по видам: | | | | |
| производство, передача и распределение электроэнергии | 2020,3 | 110,1 | 18603,1 | 111,7 |
| производство, передача и распределение пара и горячей воды; кондиционирование воздуха | 1740,9 | 103,2 | 13895,9 | 104,9 |
| Водоснабжение; водоотведение, организация сбора и утилизации отходов, деятельность по ликвидации загрязнений | 893,3 | 102,5 | 9952,9 | 102,0 |

¹⁾ Данные не публикуются в целях обеспечения конфиденциальности первичных статистических данных, полученных от организаций, в соответствии с Федеральным законом от 29.11.2007 № 282-ФЗ «Об официальном статистическом учёте и системе государственной статистики в Российской Федерации» (п.5 ст.4, ч.1 ст.9).

ПРОИЗВОДСТВО ВАЖНЕЙШИХ ВИДОВ ПРОДУКЦИИ

| | Январь-декабрь 2025г. | в % к январю-декабрю 2024г. | Декабрь 2025г. в % к | |
|---|-----------------------|-----------------------------|----------------------|---------------|
| | | | декабрю 2024г. | ноябрю 2025г. |
| Добыча полезных ископаемых | | | | |
| Нерудные строительные материалы, тыс.куб.м | 3180,7 | 93,7 | 117,7 | 139,8 |
| Обрабатывающие производства | | | | |
| <i>Производство пищевых продуктов</i> | | | | |
| Переработка и консервирование мяса и мясной пищевой продукции | | | | |
| мясо крупного рогатого скота (говядина и телятина) парное, остывшее или охлажденное, в том числе для детского питания, тонн | ... 1) | ... 1) | ... 1) | ... 1) |
| свинина парная, остывшая или охлажденная, в том числе для детского питания, тонн | ... 1) | ... 1) | ... 1) | ... 1) |
| мясо и субпродукты пищевые домашней птицы, тонн | ... 1) | ... 1) | ... 1) | ... 1) |
| изделия колбасные, включая изделия колбасные для детского питания, тонн | 3200,3 | 99,3 | 88,3 | 99,6 |
| полуфабрикаты мясные, мясосодержающие, охлажденные, замороженные, тонн | 3935,6 | 99,4 | 100,1 | 118,1 |
| Производство молочной продукции | | | | |
| молоко, кроме сырого, тонн | 12791,9 | 114,5 | 153,5 | 97,9 |
| масло сливочное и пасты масляные, тонн | 4221,7 | 56,6 | 56,7 | 51,9 |
| сыры, тонн | 2749,0 | 114,6 | 93,1 | 103,6 |
| творог, тонн | 6867,4 | 115,2 | 114,6 | 93,6 |
| продукты кисломолочные (кроме сметаны), тонн | 3920,0 | 108,4 | 164,1 | 94,0 |
| Производство хлебобулочных и мучных кондитерских изделий | | | | |
| изделия хлебобулочные недлительного хранения, тонн | 35526,5 | 91,0 | 93,2 | 104,9 |
| изделия мучные кондитерские, торты и пирожные недлительного хранения, тонн | 816,1 | 97,1 | 101,6 | 118,0 |
| печенье и пряники имбирные и аналогичные изделия; печенье сладкое; вафли и вафельные облатки, тонн | 1682,8 | 64,7 | 61,4 | 98,5 |
| Производство прочих пищевых продуктов | | | | |
| шоколад и кондитерские сахаристые изделия, тонн | 5874,6 | 74,3 | 46,1 | 53,6 |
| Производство готовых кормов для животных комбикорма, тыс.тонн | 61,3 | 78,1 | 73,5 | 114,0 |
| <i>Производство текстильных изделий</i> | | | | |
| пряжа всего, тыс.тонн | 7,5 | 89,6 | 92,3 | 92,1 |
| в том числе: | | | | |
| хлопчатобумажная | 6,7 | 88,5 | 97,0 | 91,4 |
| ткани всего, млн кв.м | 1027,1 | 99,3 | 108,0 | 106,8 |
| в том числе: | | | | |
| хлопчатобумажные | 735,4 | 99,8 | 114,4 | 108,5 |
| Производство прочих текстильных изделий | | | | |
| материалы нетканые, кроме ватинов, млн кв.м | 338,8 | 101,8 | 111,4 | 115,9 |
| полотна трикотажные или вязаные, тонн | 40540,3 | 97,2 | 109,3 | 96,2 |
| белье постельное, тыс.штук | 72638,6 | 107,2 | 129,8 | 104,8 |
| <i>Производство отдельных видов одежды</i> | | | | |
| костюмы и комплекты мужские или для мальчиков из текстильных материалов, кроме трикотаж. или вяз., тыс. штук | 292,1 | 112,3 | 120,9 | 90,4 |
| костюмы и комплекты женские или для девочек из текстильных материалов, кроме трикотаж. или вяз., тыс. штук | 46,0 | 101,5 | 100,0 | 113,9 |
| рубашки мужские или для мальчиков, кроме трикотажных, тыс. штук | 442,8 | 94,4 | 100,4 | 129,7 |
| пальто, полупальто, тыс. штук | 41,8 | 121,9 | 64,8 | 60,0 |

| | Январь-декабрь 2025г. | в % к январю-декабрю 2024г. | Декабрь 2025г. в % к | |
|--|-----------------------|-----------------------------|----------------------|-------------------|
| | | | декабрю 2024г. | ноябрю 2025г. |
| плащи, тыс. штук | 7,3 | 27,3 | 28,0 | 42,8 |
| куртки теплые, тыс. штук | 156,1 | 91,6 | 110,9 | 69,9 |
| платья женские или для девочек из текстильных материалов, кроме трикотажных или вязаных, тыс. штук | 612,1 | 109,8 | 95,9 | 129,4 |
| комплекты и костюмы, куртки (пиджаки) и блейзеры мужские, производственные и профессиональные, тыс. штук | 5699,8 | 94,5 | 87,3 | 84,2 |
| комплекты и костюмы, куртки (жакеты, блейзеры) женские, производственные и профессиональные, тыс. штук | 1103,7 | 123,4 | 122,1 | 91,0 |
| Производство вязаных и трикотажных изделий одежды | | | | |
| белье нательное трикотажное, тыс. штук | 23985,9 | 100,8 | 93,7 | 99,3 |
| изделия чулочно-носочные трикотажные или вязаные, тыс. пар | 2223,6 | 108,2 | 82,5 | 109,0 |
| джерси, пуловеры, кардиганы, жилеты и аналогичные изделия трикотажные или вязаные, тыс. штук | 1458,1 | 95,5 | 105,6 | 87,9 |
| Производство обуви | | | | |
| обувь, тыс. пар | 833,6 | 112,5 | 84,1 | 70,8 |
| Обработка древесины и производство изделий из дерева | | | | |
| Распиловка и строгание древесины | | | | |
| лесоматериалы продольно распиленные, тыс.куб.м | 129,1 | 87,3 | 82,7 | 101,7 |
| из них: пиломатериалы хвойных пород | 119,7 | 89,8 | 85,3 | 102,6 |
| пиломатериалы лиственных пород | 8,6 | 63,3 | 49,7 | 85,9 |
| Производство деревянных строительных конструкций, включая сборные деревянные строения, и столярных изделий | | | | |
| окна и их коробки деревянные, тыс. кв.м | ... ¹⁾ | ... ¹⁾ | ... ¹⁾ | ... ¹⁾ |
| двери, их коробки и пороги деревянные, тыс. кв.м | 71,1 | 119,9 | 145,8 | 105,8 |
| Издательская и полиграфическая деятельность, тиражирование записанных носителей информации | | | | |
| услуги полиграфические и услуги, связанные с печатанием, млн рублей | 5264,5 | 92,8 | 78,5 | 101,9 |
| Производство лекарственных средств и материалов, применяемых в медицинских целях | | | | |
| материалы перевязочные и аналогичные изделия, пропитанные или покрытые лекарственными средствами, тыс. упаковок | 456778,1 | 135,6 | 117,0 | 98,1 |
| Производство резиновых и пластмассовых изделий | | | | |
| Производство изделий из пластмасс | | | | |
| плиты, листы, пленка и полосы полимерные, неармированные, тонн | 12494,2 | 85,0 | 81,5 | 109,5 |
| блоки оконные пластмассовые, кв. м | 1152059 | 80,5 | 73,1 | 103,6 |
| Производство прочей неметаллической минеральной продукции | | | | |
| Производство изделий из бетона, гипса и цемента | | | | |
| блоки и прочие изделия сборные строительные для зданий и сооружений из цемента, бетона или искусственного камня, тыс.куб.м | 199,6 | 90,2 | 31,0 | 33,7 |
| Производство мебели и прочей продукции, не включенной в другие группировки | | | | |
| шкафы кухонные, для спальни, столовой и гостиной, штук | 12372 | 58,6 | 64,6 | 94,8 |
| столы кухонные, для столовой и гостиной, штук | 18067 | 79,2 | 71,3 | 122,1 |
| кровати деревянные, штук | 196984 | 92,0 | 101,1 | 117,2 |
| матрасы, кроме матрасных основ, штук | 1726772 | 94,7 | 125,4 | 133,6 |
| Обеспечение электрической энергией, газом и паром; кондиционирование воздуха | | | | |
| тепловая энергия (отпущенная), тыс. Гкал | 6011,0 | 93,0 | 92,3 | 124,5 |

¹⁾ Данные не публикуются в целях обеспечения конфиденциальности первичных статистических данных, полученных от организаций, в соответствии с Федеральным законом от 29.11.2007 № 282-ФЗ «Об официальном статистическом учете и системе государственной статистики в Российской Федерации» (п.5 ст.4, ч.1 ст.9).

2. СЕЛЬСКОЕ ХОЗЯЙСТВО

Растениеводство

Производство основных видов продукции растениеводства в хозяйствах всех категорий характеризуется следующими данными.

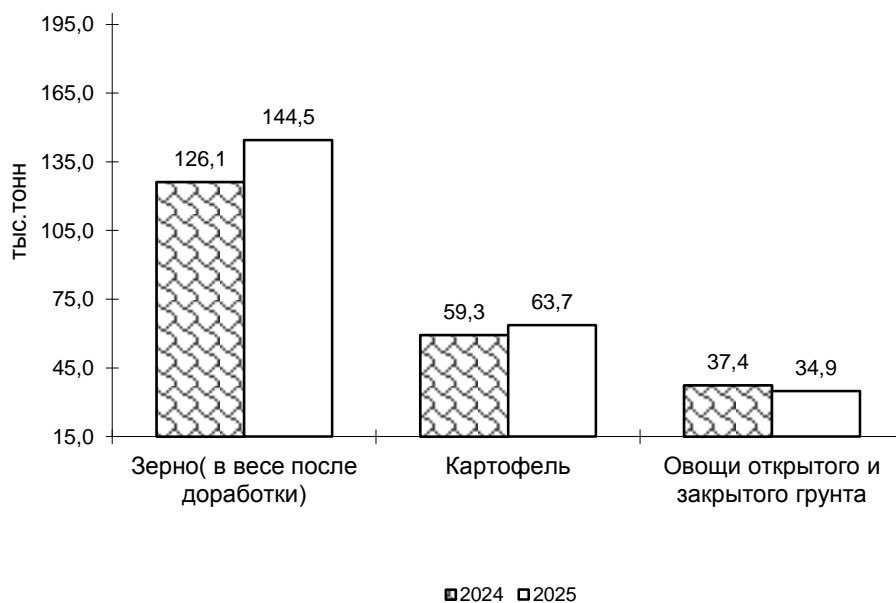
ВАЛОВЫЕ СБОРЫ И УРОЖАЙНОСТЬ ОСНОВНЫХ СЕЛЬСКОХОЗЯЙСТВЕННЫХ КУЛЬТУР В ХОЗЯЙСТВАХ ВСЕХ КАТЕГОРИЙ

| | 2024 г. | 2025 г. | 2025 г. в % к 2024 г. |
|--|---------|---------|--------------------------|
| Зерновые и зернобобовые культуры валовой сбор, тыс. тонн (в весе после доработки) | 126,1 | 144,5 | 114,6 |
| урожайность, ц/га убранной площади | 21,1 | 26,9 | x |
| Картофель валовой сбор, тыс. тонн | 59,3 | 63,7 | 107,4 |
| урожайность, ц/га убранной площади | 161 | 169 | x |
| Овощи - всего валовой сбор, тыс. тонн | 37,4 | 34,9 | 93,2 |
| урожайность овощей открытого грунта, ц/га убранной площади | 237 | 244 | x |

ВАЛОВЫЕ СБОРЫ И УРОЖАЙНОСТЬ ОСНОВНЫХ СЕЛЬСКОХОЗЯЙСТВЕННЫХ КУЛЬТУР ПО КАТЕГОРИЯМ ХОЗЯЙСТВ В 2025 г.

| | Хозяйства всех категорий | в том числе: | | |
|--|-----------------------------|--------------------------|---|------------------------|
| | | сельхозорган- низации | крестьянские (фермерские) хозяйства | хозяйства населения |
| Зерновые и зернобобовые культуры валовой сбор, тыс. тонн (в весе после доработки) | 144,5 | 120,3 | 24,1 | 0,1 |
| урожайность, ц/га убранной площади | 26,9 | 27,3 | 22,4 | 11,0 |
| Картофель валовой сбор, тыс. тонн | 63,7 | 7,2 | 14,9 | 41,6 |
| урожайность, ц/га убранной площади | 169 | 229 | 242 | 146 |
| Овощи - всего валовой сбор, тыс. тонн | 34,9 | 6,9 | 5,4 | 22,6 |
| урожайность овощей открытого грунта, ц/га убранной площади | 244 | 438 | 352 | 226 |

**ВАЛОВЫЕ СБОРЫ ОСНОВНЫХ ПРОДУКТОВ СЕЛЬСКОХОЗЯЙСТВЕННЫХ КУЛЬТУР
В ХОЗЯЙСТВАХ ВСЕХ КАТЕГОРИЙ в 2024 и 2025 гг.**



ВАЛОВОЙ СБОР ЗЕРНА ПО ВИДАМ КУЛЬТУР В ХОЗЯЙСТВАХ ВСЕХ КАТЕГОРИЙ

| | 2024 г. | 2025 г. | 2025 г. в % к 2024 г. |
|--|---------|---------|--------------------------|
| Зерновые и зернобобовые культуры валовой сбор, тыс. тонн (в весе после доработки) | 126,1 | 144,5 | 114,6 |
| в том числе: | | | |
| пшеница озимая и яровая | 53,4 | 71,7 | 134,4 |
| рожь озимая | 5,2 | 5,9 | 112,8 |
| ячмень яровой | 39,5 | 42,4 | 107,4 |
| овес | 21,8 | 19,3 | 88,4 |
| зернобобовые культуры | 5,6 | 2,7 | 47,8 |

В структуре производства зерна в 2025 г., также как и в 2024 г. наибольший удельный вес занимает пшеница.

Основными производителями зерна остаются сельскохозяйственные организации. Доля их в производстве зерна в 2025 г. составила 83,2%. Производство картофеля и овощей сосредоточено в хозяйствах населения, которыми в 2025 г. выращено соответственно 65,4% и 64,8% общего сбора этих культур. На долю крестьянских хозяйств, приходится 16,7% общего сбора зерна в хозяйствах всех категорий, 23,3% картофеля и 15,4% овощей.

Животноводство

На конец декабря 2025 г. поголовье крупного рогатого скота в хозяйствах всех сельхозпроизводителей, по расчетам, составило 57,0 тыс. голов (на 0,2% больше по сравнению с соответствующей датой предыдущего года), из него коров – 25,3 тыс. голов (на 0,1% больше), свиней – 93,2 тыс. голов (на 3,6% больше), овец и коз – 17,1 тыс. голов (на 3,5% меньше), птицы – 2992,0 тыс. голов (на 3,5% меньше).

В структуре поголовья скота на хозяйства населения приходилось 7,5% поголовья крупного рогатого скота, 0,7% – свиней, 46,1% – овец и коз (на конец декабря 2024 г. соответственно – 7,8%, 0,8%, 45,3%).

ДИНАМИКА ПОГОЛОВЬЯ СКОТА В ХОЗЯЙСТВАХ ВСЕХ КАТЕГОРИЙ

на конец месяца; в процентах

| | Крупный рогатый скот | | Из него коровы | | Свиньи | | Овцы и козы | |
|----------------|---|---|---|---|---|---|---|---|
| | к соответствующей дате предыдущего года | к соответствующей дате предыдущего месяца | к соответствующей дате предыдущего года | к соответствующей дате предыдущего месяца | к соответствующей дате предыдущего года | к соответствующей дате предыдущего месяца | к соответствующей дате предыдущего года | к соответствующей дате предыдущего месяца |
| 2024 г. | | | | | | | | |
| январь | 99,1 | 102,1 | 97,9 | 99,1 | 105,6 | 101,0 | 91,2 | 99,5 |
| февраль | 98,4 | 99,3 | 97,8 | 99,5 | 104,2 | 100,3 | 89,8 | 98,4 |
| март | 99,1 | 100,8 | 97,5 | 99,7 | 103,8 | 102,5 | 88,9 | 99,4 |
| апрель | 97,4 | 99,5 | 96,6 | 99,7 | 98,8 | 98,7 | 89,3 | 110,5 |
| май | 97,0 | 99,7 | 97,0 | 100,5 | 100,9 | 103,0 | 89,2 | 99,3 |
| июнь | 96,9 | 100,0 | 97,3 | 100,2 | 101,2 | 101,8 | 89,2 | 99,9 |
| июль | 95,9 | 99,5 | 96,9 | 99,9 | 99,9 | 98,1 | 89,2 | 100,0 |
| август | 96,2 | 99,6 | 97,1 | 99,9 | 98,5 | 98,7 | 88,3 | 98,0 |
| сентябрь | 96,7 | 99,3 | 97,2 | 99,9 | 99,1 | 100,8 | 89,2 | 100,9 |
| октябрь | 94,8 | 96,8 | 95,3 | 97,8 | 98,1 | 96,9 | 88,8 | 96,9 |
| ноябрь | 94,5 | 99,2 | 95,3 | 99,8 | 102,8 | 100,2 | 87,5 | 95,2 |
| декабрь | 96,5 | 101,6 | 98,3 | 101,8 | 100,5 | 98,7 | 90,8 | 91,2 |
| 2025 г. | | | | | | | | |
| январь | 96,6 | 101,3 | 98,5 | 99,9 | 101,9 | 102,4 | 90,4 | 101,2 |
| февраль | 97,4 | 100,1 | 99,2 | 100,2 | 102,4 | 100,8 | 91,0 | 99,1 |
| март | 96,6 | 100,0 | 98,8 | 99,3 | 100,3 | 100,4 | 90,6 | 99,0 |
| апрель | 96,6 | 99,5 | 99,4 | 100,2 | 101,0 | 99,4 | 82,1 | 100,1 |
| май | 98,0 | 101,1 | 98,9 | 100,1 | 100,2 | 102,2 | 86,5 | 104,6 |
| июнь | 98,1 | 100,1 | 98,7 | 99,9 | 99,8 | 101,4 | 85,8 | 99,1 |
| июль | 98,7 | 100,2 | 98,5 | 99,8 | 101,0 | 99,3 | 84,7 | 98,7 |
| август | 99,3 | 100,2 | 98,1 | 99,4 | 103,9 | 101,5 | 86,3 | 99,9 |
| сентябрь | 99,7 | 99,7 | 97,5 | 99,3 | 104,7 | 101,6 | 87,6 | 102,4 |
| октябрь | 102,2 | 99,3 | 99,6 | 99,9 | 107,0 | 99,0 | 90,8 | 100,3 |
| ноябрь | 102,8 | 99,7 | 100,0 | 100,2 | 106,6 | 99,9 | 92,4 | 97,0 |
| декабрь | 100,2 | 99,5 | 100,1 | 102,3 | 103,6 | 95,8 | 96,5 | 95,4 |

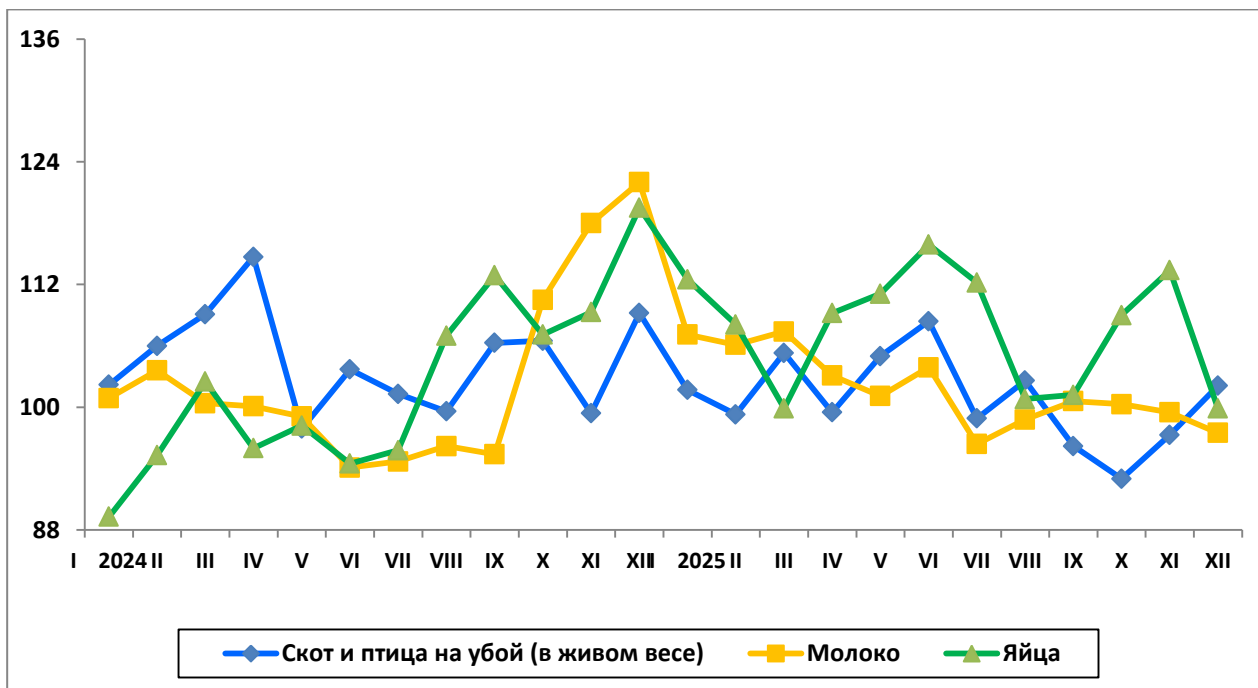
Во всех сельскохозяйственных организациях на конец декабря 2025 г. по сравнению с соответствующей датой 2024 г. поголовье крупного рогатого скота увеличилось на 1,1%, поголовье коров увеличилось на 0,4%, поголовье свиней увеличилось на 3,7%, поголовье овец и коз уменьшилось на 15,2%, поголовье птицы уменьшилось на 3,5%.

В январе-декабре 2025 г. в хозяйствах всех категорий, по расчетам, произведено скота и птицы на убой (в живом весе) – 54,6 тыс. тонн, молока – 171,2 тыс. тонн, яиц – 467,3 млн штук.

**ПРОИЗВОДСТВО ОСНОВНЫХ ВИДОВ ПРОДУКЦИИ ЖИВОТНОВОДСТВА
В ХОЗЯЙСТВАХ ВСЕХ КАТЕГОРИЙ**

| | <i>Декабрь 2025 г.</i> | <i>Декабрь 2025 г. в % к декабрю 2024 г.</i> | <i>Январь- декабрь 2025 г.</i> | <i>Январь- декабрь 2025 г. в % к январю- декабрю 2024 г.</i> | <i>Январь- декабрь 2024 г. в % к январю- декабрю 2023 г.</i> |
|--|----------------------------|--|--|--|--|
| Скот и птица на убой (в живом весе), тонн | 5654 | 102,1 | 54630 | 100,6 | 104,5 |
| Молоко, тонн | 14040 | 97,5 | 171169 | 101,6 | 102,5 |
| Яйца, тыс. штук | 37429 | 99,9 | 467298 | 107,6 | 101,3 |

**Производство основных видов продукции
животноводства в хозяйствах всех категорий**
(в процентах к соответствующему месяцу предыдущего года)



Во всех сельскохозяйственных организациях в январе-декабре 2025 г. по сравнению с январем-декабрем 2024 г. производство скота и птицы на убой (в живом весе) увеличилось на 2,1%, производство молока увеличилось на 2,0%, производство яиц увеличилось на 8,2%.

Надои молока на одну корову в сельскохозяйственных организациях в январе-декабре 2025 г. составили 7720 кг (в январе-декабре 2024 г. – 7680 кг), яйценоскость кур-несушек – 329 яиц (в январе-декабре 2024 г. – 326 яиц).

В январе-декабре 2025 г. в хозяйствах всех категорий в структуре производства скота и птицы на убой (в живом весе), по расчетам, отмечалось увеличение удельного веса производства птицы и свиней по сравнению с соответствующим периодом 2024 г.

**ПРОИЗВОДСТВО ОСНОВНЫХ ВИДОВ СКОТА И ПТИЦЫ НА УБОЙ (В ЖИВОМ ВЕСЕ)
ВО ВСЕХ СЕЛЬСКОХОЗЯЙСТВЕННЫХ ОРГАНИЗАЦИЯХ**

| | Декабрь 2025 г. | | | Январь-декабрь 2025 г., тонн | Январь-декабрь 2025 г. в % к январю-декабрю 2024 г. | Справочно: Январь-декабрь 2024 г. в % к январю-декабрю 2023 г. |
|-------------------------------------|-----------------|-----------------------|---|------------------------------|---|--|
| | тонн | в % к декабрю 2024 г. | доля в общем объеме производства скота и птицы на убой, % | | | |
| Скот и птица на убой (в живом весе) | 5151 | 111,9 | 100,0 | 51408,2 | 102,1 | 105,4 |
| из него: | | | | | | |
| крупный рогатый скот | 427 | 87,7 | 8,3 | 4936,8 | 94,3 | 106,4 |
| свиньи | 2414 | 122,5 | 46,9 | 21783,4 | 104,6 | 111,1 |
| птица | 2301 | 107,7 | 44,7 | 24667,4 | 101,7 | 100,7 |

**ОБЪЕМ РЕАЛИЗАЦИИ ОСНОВНЫХ СЕЛЬСКОХОЗЯЙСТВЕННЫХ ПРОДУКТОВ
СЕЛЬСКОХОЗЯЙСТВЕННЫМИ ОРГАНИЗАЦИЯМИ**

ТОНН

| | Всего | | | |
|--|------------------------|------------------------|---|-------------------------|
| | Январь-декабрь 2025 г. | Январь-декабрь 2024 г. | Январь-декабрь 2025 г. в % к январю-декабрю 2024 г. | остаток на конец месяца |
| Зерновые и зернобобовые культуры ¹⁾ - всего | 47735 | 64711 | 73,8 | 88733 |
| Картофель ¹⁾ | 1790 | 1826 | 98,1 | 6372 |
| Овощи ¹⁾ | 5052 | 4780 | 105,7 | 3300 |
| Скот и птица – всего (в живом весе) | 52777 | 52004 | 101,5 | 303 |
| Молоко | 139943 | 136068 | 102,8 | 209 |
| Яйца, тыс. штук | 428305 | 396427 | 108,0 | 6099 |

¹⁾ По субъектам малого предпринимательства включены расчетные данные.

²⁾ В убойном весе.

3. СТРОИТЕЛЬСТВО

Строительная деятельность. Объем работ, выполненных по виду экономической деятельности "Строительство", в январе-декабре 2025 г. составил 53978,4 млн рублей, или 81,0% к соответствующему периоду предыдущего года.

ДИНАМИКА ОБЪЕМА РАБОТ, ВЫПОЛНЕННЫХ ПО ВИДУ ЭКОНОМИЧЕСКОЙ ДЕЯТЕЛЬНОСТИ «СТРОИТЕЛЬСТВО»

| | <i>Млн рублей</i> | <i>В % к соответствующему периоду предыдущего года</i> |
|-----------------------------|-------------------|--|
| 2024 г.¹⁾ | | |
| год | 63700,7 | 86,5 |
| 2025 г.²⁾ | | |
| январь-март | 8389,6 | 153,3 |
| январь-июнь | 17294,4 | 91,5 |
| январь-сентябрь | 29741,0 | 81,3 |
| январь-декабрь | 53978,4 | 81,0 |

¹⁾ Утвержденные итоги.

²⁾ Данные перераспределены на основе второй месячной оценки, базирующейся на оперативных данных за январь-декабрь (Регламент оценки, корректировки и публикации данных статистического наблюдения за строительством и инвестициями в основной капитал, утвержденный приказом Росстата от 26.09.2016 г. № 544).

Жилищное строительство. В 2025 г. организациями всех форм собственности за счет всех источников финансирования и индивидуальными застройщиками за счет собственных и заемных средств введено 550,9 тыс. кв. метров общей площади жилых помещений, или 119,7% к 2024 г.

Общая площадь жилых помещений в построенных индивидуальными застройщиками жилых домах составила 375,0 тыс. кв. метров, или 127,1% к уровню 2024 г.

С начала года возведено 32 многоквартирных дома (2850 квартир) и 2174 индивидуальных жилых дома.

ДИНАМИКА ВВОДА В ДЕЙСТВИЕ ОБЩЕЙ ПЛОЩАДИ ЖИЛЫХ ДОМОВ

| | <i>Квадратных метров</i> | <i>В % к</i> | |
|------------------|------------------------------|--|--------------------------------|
| | | <i>соответствующему периоду предыдущего года</i> | <i>предыдущему периоду</i> |
| 2024 г. | | | |
| январь | 63220 | 97,7 | 81,8 |
| февраль | 27331 | 53,3 | 43,2 |
| март | 30377 | 59,3 | 111,1 |
| I квартал | 120928 | 72,4 | 105,9 |

| | Квадратных метров | В % к | |
|------------------------|----------------------|---|------------------------|
| | | соответствующему периоду предыдущего года | предыдущему периоду |
| апрель | 42258 | 103,2 | 139,1 |
| май | 30934 | 69,2 | 73,2 |
| июнь | 35123 | 110,7 | 113,5 |
| II квартал | 108315 | 92,3 | 89,6 |
| январь-июнь | 229243 | 80,6 | х |
| июль | 44585 | 98,4 | 126,9 |
| август | 38836 | 111,7 | 87,1 |
| сентябрь | 51633 | 155,9 | 133,0 |
| III квартал | 135054 | 119,3 | 124,7 |
| январь-сентябрь | 364297 | 91,6 | х |
| октябрь | 18047 | 82,3 | 35,0 |
| ноябрь | 40077 | 267,2 | 222,1 |
| декабрь | 37745 | 48,9 | 94,2 |
| IV квартал | 95869 | 84,0 | 71,0 |
| Год | 460166 | 89,9 | х |
| 2025 г. | | | |
| январь | 92398 | 146,2 | 244,8 |
| февраль | 67387 | 246,6 | 72,9 |
| март | 66137 | 217,7 | 98,1 |
| I квартал | 225922 | 186,8 | 235,7 |
| апрель | 28787 | 68,1 | 43,5 |
| май | 21439 | 69,3 | 74,5 |
| июнь | 20579 | 58,6 | 96,0 |
| II квартал | 70805 | 65,4 | 31,3 |
| январь-июнь | 296727 | 129,4 | х |
| июль | 35656 | 80,0 | 173,3 |
| август | 35419 | 91,2 | 99,3 |
| сентябрь | 61228 | 118,6 | 172,9 |
| III квартал | 132303 | 98,0 | 186,9 |
| январь-сентябрь | 429030 | 117,8 | х |
| октябрь | 42858 | 237,5 | 70,0 |
| ноябрь | 37659 | 94,0 | 87,9 |
| декабрь | 41384 | 109,6 | 109,9 |
| IV квартал | 121901 | 127,2 | 92,1 |
| Год | 550931 | 119,7 | х |

4. ТРАНСПОРТ

В декабре 2025 г. грузооборот автомобильного транспорта составил 13,6 млн тонно-километров, перевезено грузов – 141,1 тыс. тонн.

ДЕЯТЕЛЬНОСТЬ ГРУЗОВОГО АВТОМОБИЛЬНОГО ТРАНСПОРТА ¹⁾

| | <i>Декабрь 2025г.</i> | <i>Декабрь 2025г. в % к декабрю 2024г.</i> | <i>Январь - декабрь 2025г.</i> | <i>Январь- декабрь 2025г. в % к январю - декабрю 2024г.</i> | <i>Справочно Январь - декабрь 2024г. в % к январю - декабрю 2023г.</i> |
|---------------------------|---------------------------|--|--|---|--|
| Перевезено грузов, тыс. т | 141,1 | 115,9 | 2109,7 | 97,9 | 106,8 |
| Грузооборот, млн т-км | 13,6 | 90,3 | 182,0 | 98,4 | 85,1 |

¹⁾ Данные по организациям, не относящимся к субъектам малого предпринимательства, средняя численность работников которых превышает 15 человек.

ДИНАМИКА ГРУЗОБОРОТА АВТОМОБИЛЬНОГО ТРАНСПОРТА ¹⁾

| | <i>Млн т-км</i> | <i>В % к</i> | |
|------------------------|-----------------|--|--------------------------------|
| | | <i>соответствующему периоду предыдущего года</i> | <i>предыдущему периоду</i> |
| 2024 г. | | | |
| январь | 9,9 | 77,9 | 53,6 |
| февраль | 12,1 | 86,2 | 122,7 |
| март | 14,2 | 84,4 | 116,9 |
| I квартал | 36,2 | 83,1 | 62,6 |
| апрель | 16,8 | 97,4 | 118,7 |
| май | 20,1 | 110,2 | 119,3 |
| июнь | 14,1 | 70,9 | 70,3 |
| II квартал | 51,0 | 92,1 | 141,0 |
| I полугодие | 87,2 | 88,1 | |
| июль | 17,2 | 90,3 | 121,9 |
| август | 17,1 | 79,3 | 99,8 |
| сентябрь | 15,7 | 78,3 | 91,4 |
| III квартал | 50,0 | 82,4 | 98,2 |
| январь-сентябрь | 137,2 | 86,0 | |

| | Млн т-км | В % к | |
|------------------------|--------------|---|------------------------|
| | | соответствующему периоду предыдущего года | предыдущему периоду |
| октябрь | 18,0 | 80,5 | 114,6 |
| ноябрь | 14,7 | 86,3 | 81,6 |
| декабрь | 15,1 | 82,2 | 103,2 |
| IV квартал | 47,8 | 82,8 | 95,5 |
| год | 185,0 | 85,1 | |
| 2025 г. | | | |
| январь | 12,5 | 126,1 | 82,3 |
| февраль | 12,8 | 106,0 | 103,1 |
| март | 15,3 | 108,1 | 119,2 |
| I квартал | 40,6 | 112,3 | 85,0 |
| апрель | 15,3 | 90,8 | 99,7 |
| май | 15,3 | 76,1 | 100,0 |
| июнь | 17,3 | 122,8 | 113,5 |
| II квартал | 47,9 | 93,9 | 117,8 |
| I полугодие | 88,5 | 101,5 | |
| июль | 18,9 | 109,8 | 109,0 |
| август | 17,0 | 99,3 | 90,3 |
| сентябрь | 15,3 | 97,2 | 89,5 |
| III квартал | 51,2 | 102,3 | 107,0 |
| январь-сентябрь | 139,7 | 101,8 | |
| октябрь | 15,2 | 84,3 | 99,4 |
| ноябрь | 13,5 | 92,0 | 89,0 |
| декабрь | 13,6 | 90,3 | 101,3 |
| IV квартал | 42,3 | 88,5 | 82,6 |
| год | 182,0 | 98,4 | |

¹⁾ Данные по организациям, не относящимся к субъектам малого предпринимательства, средняя численность работников которых превышает 15 человек.

IV. РЫНОК ТОВАРОВ И УСЛУГ

1. РОЗНИЧНАЯ ТОРГОВЛЯ

Оборот розничной торговли в декабре 2025 г. составил 31008,3 млн рублей, что в сопоставимых ценах составляет 104,6% к соответствующему периоду предыдущего года, в январе-декабре 2025 г. – 320281,3 млн рублей, или 102,9%.

ДИНАМИКА ОБОРОТА РОЗНИЧНОЙ ТОРГОВЛИ

| | Млн рублей | В % к ¹⁾ | |
|------------------------|-----------------|--|---------------------|
| | | соответствующему периоду предыдущего года | предыдущему периоду |
| 2024 г. | | | |
| январь | 22011,0 | 105,8 | 86,1 |
| февраль | 21719,5 | 107,8 | 98,4 |
| март | 23050,3 | 108,1 | 105,8 |
| I квартал | 66780,9 | 107,3 | 93,7 |
| апрель | 22776,4 | 105,7 | 98,9 |
| май | 23497,3 | 104,4 | 102,7 |
| июнь | 23215,2 | 98,7 | 98,2 |
| II квартал | 69488,9 | 102,9 | 103,2 |
| I полугодие | 136269,7 | 104,9 | |
| июль | 24245,0 | 97,8 | 103,7 |
| август | 24711,1 | 98,5 | 101,6 |
| сентябрь | 24313,3 | 100,4 | 97,8 |
| III квартал | 73269,4 | 98,9 | 103,7 |
| январь-сентябрь | 209539,2 | 102,7 | |
| октябрь | 24764,0 | 103,7 | 101,2 |
| ноябрь | 25026,0 | 105,5 | 99,5 |
| декабрь | 28337,3 | 103,2 | 111,3 |
| IV квартал | 78127,3 | 104,1 | 103,7 |
| год | 287666,4 | 103,1 | |
| 2025 г. | | | |
| январь | 25462,4 | 106,1 | 88,4 |
| февраль | 25367,9 | 106,2 | 98,6 |
| март | 27053,9 | 106,6 | 106,2 |
| I квартал | 77884,2 | 106,3 | 95,7 |

| | Млн рублей | В % к ¹⁾ | |
|------------------------|-----------------|--|---------------------|
| | | соответствующему периоду предыдущего года | предыдущему периоду |
| апрель | 26480,6 | 105,0 | 97,5 |
| май | 26786,5 | 103,7 | 101,2 |
| июнь | 25193,2 | 99,3 | 94,1 |
| II квартал | 78460,3 | 102,6 | 99,7 |
| I полугодие | 156344,5 | 104,4 | |
| июль | 26458,7 | 100,9 | 105,4 |
| август | 26626,2 | 100,1 | 100,6 |
| сентябрь | 24883,6 | 95,5 | 93,3 |
| III квартал | 77968,5 | 98,9 | 99,7 |
| январь-сентябрь | 234313,0 | 102,5 | |
| октябрь | 27287,1 | 102,6 | 108,9 |
| ноябрь | 27672,8 | 104,2 | 101,0 |
| декабрь | 31008,3 | 104,6 | 111,8 |
| IV квартал | 85968,3 | 103,8 | 108,9 |
| год | 320281,3 | 102,9 | |

¹⁾ В сопоставимых ценах.

В январе-декабре 2025 г. оборот розничной торговли на 98,9% формировался торговыми организациями и индивидуальными предпринимателями, осуществляющими деятельность вне рынка, доля розничных рынков и ярмарок составила 1,1% (в январе-декабре 2024 г. – соответственно 98,8% и 1,2%).

**ОБОРОТ РОЗНИЧНОЙ ТОРГОВЛИ ТОРГУЮЩИХ ОРГАНИЗАЦИЙ
И ПРОДАЖА ТОВАРОВ НА РОЗНИЧНЫХ РЫНКАХ И ЯРМАРКАХ**

| | Декабрь 2025г. | | Январь – декабрь 2025г. | | Справочно Январь-декабрь 2024г. в % к ¹⁾ январю – декабрю 2023г. |
|--|----------------|--|-------------------------|--|---|
| | млн рублей | в % к ¹⁾ декабрю 2024г. | млн рублей | в % к ¹⁾ январю – декабрю 2024г. | |
| Всего | 31008,3 | 104,6 | 320281,3 | 102,9 | 103,1 |
| в том числе: | | | | | |
| оборот розничной торговли торгующих организаций и индивидуальных предприни- мателей вне рынка | 30634,8 | 104,4 | 316606,6 | 102,9 | 103,2 |
| продажа товаров на рознич- ных рынках и ярмарках | 373,5 | 119,0 | 3674,7 | 102,6 | 97,8 |

¹⁾ В сопоставимых ценах.

В январе-декабре 2025 г. в структуре оборота розничной торговли удельный вес пищевых продуктов, включая напитки, и табачных изделий составил 51,3%, непродовольственных товаров – 48,7% (в январе-декабре 2024 г. – 51,9% и 48,1% соответственно).

**ДИНАМИКА ОБОРОТА РОЗНИЧНОЙ ТОРГОВЛИ ПИЩЕВЫМИ ПРОДУКТАМИ,
ВКЛЮЧАЯ НАПИТКИ, И ТАБАЧНЫМИ ИЗДЕЛИЯМИ,
НЕПРОДОВОЛЬСТВЕННЫМИ ТОВАРАМИ**

| | Пищевые продукты, включая напитки, и табачные изделия | | | Непродовольственные товары | | |
|-----------------------------|--|---|------------------------|-------------------------------|---|------------------------|
| | млн рублей | в % к ¹⁾ | | млн рублей | в % к ¹⁾ | |
| | | соответст- вующему периоду предыдущего года | предыдущему периоду | | соответст- вующему периоду предыдущего года | предыдущему периоду |
| 2024 г. | | | | | | |
| январь | 11203,3 | 99,3 | 82,0 | 10807,7 | 113,5 | 90,7 |
| февраль | 11265,2 | 102,8 | 100,1 | 10454,3 | 113,6 | 96,7 |
| март | 12081,0 | 102,6 | 106,7 | 10969,2 | 114,8 | 104,8 |
| I квартал | 34549,6 | 101,6 | 92,7 | 32231,3 | 114,0 | 94,6 |
| апрель | 11987,5 | 102,7 | 99,4 | 10788,8 | 109,3 | 98,3 |
| май | 12529,0 | 101,4 | 103,6 | 10968,3 | 107,8 | 101,7 |
| июнь | 12383,0 | 97,7 | 98,5 | 10832,1 | 99,8 | 98,0 |
| II квартал | 36899,6 | 100,6 | 105,6 | 32589,3 | 105,6 | 100,7 |
| I полугодие | 71449,2 | 101,0 | | 64820,6 | 109,5 | |
| июль | 12815,7 | 99,7 | 102,7 | 11429,3 | 95,8 | 104,7 |
| август | 12534,6 | 98,8 | 97,9 | 12176,5 | 98,3 | 105,7 |
| сентябрь | 12169,8 | 100,7 | 96,6 | 12143,4 | 100,0 | 99,1 |
| III квартал | 37520,2 | 99,7 | 100,4 | 35749,3 | 98,1 | 107,5 |
| январь- сентябрь | 108969,3 | 100,6 | | 100569,8 | 105,2 | |
| октябрь | 12557,9 | 103,3 | 102,5 | 12206,1 | 104,1 | 99,9 |
| ноябрь | 12860,0 | 103,5 | 99,6 | 12165,9 | 107,6 | 99,4 |
| декабрь | 15025,7 | 100,4 | 114,0 | 13311,7 | 106,4 | 108,5 |
| IV квартал | 40443,6 | 102,3 | 103,8 | 37383,7 | 106,0 | 103,6 |
| год | 149412,9 | 101,0 | | 138253,5 | 105,4 | |
| 2025 г. | | | | | | |
| январь | 13257,7 | 105,5 | 86,2 | 12204,7 | 106,7 | 90,9 |
| февраль | 13210,5 | 103,9 | 98,5 | 12157,4 | 108,7 | 98,6 |
| март | 14270,3 | 104,3 | 107,2 | 12783,5 | 109,0 | 105,1 |
| I квартал | 40738,6 | 104,6 | 94,9 | 37145,6 | 108,1 | 96,5 |
| апрель | 14261,2 | 104,5 | 99,5 | 12219,3 | 105,6 | 95,2 |
| май | 13491,0 | 95,0 | 94,2 | 13295,6 | 113,6 | 109,5 |
| июнь | 12939,0 | 92,6 | 96,1 | 12254,2 | 106,9 | 92,1 |

| | Пищевые продукты, включая напитки, и табачные изделия | | | Непродовольственные товары | | |
|-----------------------------|--|---|------------------------|-------------------------------|---|------------------------|
| | млн рублей | в % к ¹⁾ | | млн рублей | в % к ¹⁾ | |
| | | соответст- вующему периоду предыдущего года | предыдущему периоду | | соответст- вующему периоду предыдущего года | предыдущему периоду |
| II квартал | 40691,2 | 97,3 | 98,3 | 37769,1 | 108,7 | 101,3 |
| I полугодие | 81429,7 | 100,8 | | 74914,8 | 108,4 | |
| июль | 13551,4 | 94,9 | 105,2 | 12907,3 | 107,8 | 105,6 |
| август | 12966,2 | 93,2 | 96,1 | 13660,1 | 107,3 | 105,3 |
| сентябрь | 12031,9 | 89,8 | 93,1 | 12851,8 | 101,2 | 93,4 |
| III квартал | 38549,4 | 92,7 | 95,5 | 39419,1 | 105,4 | 104,2 |
| январь- сентябрь | 119979,2 | 98,0 | | 114333,9 | 107,3 | |
| октябрь | 13714,8 | 99,0 | 113,0 | 13572,3 | 106,4 | 105,0 |
| ноябрь | 14299,5 | 102,9 | 103,5 | 13373,4 | 105,5 | 98,6 |
| декабрь | 16371,3 | 102,8 | 113,9 | 14637,1 | 106,5 | 109,6 |
| IV квартал | 44385,6 | 101,7 | 113,8 | 41582,7 | 106,2 | 104,2 |
| год | 164364,8 | 99,0 | | 155916,5 | 107,0 | |

¹⁾ В сопоставимых ценах.

2. ОПТОВАЯ ТОРГОВЛЯ

Оборот оптовой торговли в декабре 2025 г. составил 44684,9 млн рублей, что в сопоставимых ценах составляет 97,9% к соответствующему периоду предыдущего года, в январе-декабре 2025 г. – 499111,0 млн рублей или 105,6%.

ДИНАМИКА ОБОРОТА ОПТОВОЙ ТОРГОВЛИ

| | Оборот оптовой торговли | | | В том числе оборот оптовой торговли организаций оптовой торговли | | |
|------------------|-------------------------|---|------------------------|---|---|------------------------|
| | млн рублей | в % к ¹⁾ | | млн рублей | в % к ¹⁾ | |
| | | соответст- вующему периоду предыдущего года | предыдущему периоду | | соответст- вующему периоду предыдущего года | предыдущему периоду |
| 2024 г. | | | | | | |
| январь | 29286,2 | 109,6 | 66,5 | 21855,0 | 111,0 | 68,4 |
| февраль | 36012,7 | 116,8 | 121,8 | 26220,7 | 119,5 | 118,8 |
| март | 36662,9 | 101,0 | 100,9 | 26869,2 | 104,5 | 101,5 |
| I квартал | 101961,8 | 108,7 | 79,4 | 74944,9 | 111,3 | 79,9 |

| | Оборот оптовой торговли | | | В том числе оборот оптовой торговли организаций оптовой торговли | | |
|------------------------|-------------------------|---|---------------------|--|---|---------------------|
| | млн рублей | в % к ¹⁾ | | млн рублей | в % к ¹⁾ | |
| | | соответствующему периоду предыдущего года | предыдущему периоду | | соответствующему периоду предыдущего года | предыдущему периоду |
| апрель | 36817,7 | 112,7 | 99,5 | 26843,2 | 117,9 | 99,0 |
| май | 33946,0 | 101,7 | 91,7 | 25011,0 | 105,0 | 92,6 |
| июнь | 35416,8 | 101,5 | 103,3 | 26005,2 | 106,1 | 103,0 |
| II квартал | 106180,5 | 105,2 | 101,5 | 77859,4 | 109,5 | 101,2 |
| I полугодие | 208142,3 | 106,9 | x | 152804,3 | 110,4 | x |
| июль | 37846,0 | 102,6 | 107,2 | 27540,8 | 105,1 | 106,2 |
| август | 38583,8 | 94,3 | 101,4 | 28026,6 | 94,1 | 101,2 |
| сентябрь | 40651,5 | 101,3 | 105,0 | 29511,8 | 100,9 | 105,0 |
| III квартал | 117081,3 | 99,3 | 109,1 | 85079,2 | 99,8 | 108,2 |
| январь-сентябрь | 325223,7 | 104,0 | x | 237883,5 | 106,3 | x |
| октябрь | 40651,1 | 94,6 | 100,3 | 29734,1 | 94,5 | 101,0 |
| ноябрь | 35705,7 | 80,3 | 87,2 | 26472,8 | 81,0 | 88,4 |
| декабрь | 43280,9 | 93,9 | 122,2 | 31724,3 | 94,7 | 120,8 |
| IV квартал | 119637,7 | 89,6 | 101,8 | 87931,2 | 90,1 | 103,0 |
| год | 444861,3 | 99,6 | x | 325814,8 | 101,3 | x |
| 2025 г. | | | | | | |
| январь | 33889,8 | 108,7 | 77,0 | 25521,2 | 109,6 | 79,1 |
| февраль | 38951,1 | 101,4 | 113,7 | 29289,8 | 104,7 | 113,5 |
| март | 41846,1 | 107,5 | 107,0 | 31374,9 | 110,0 | 106,7 |
| I квартал | 114687,0 | 105,7 | 93,7 | 86185,9 | 108,1 | 95,8 |
| апрель | 42738,9 | 109,4 | 101,2 | 32227,8 | 113,2 | 101,8 |
| май | 41755,9 | 113,8 | 95,3 | 31658,0 | 117,1 | 95,8 |
| июнь | 42903,3 | 114,1 | 103,6 | 32553,4 | 117,9 | 103,7 |
| II квартал | 127398,1 | 112,4 | 107,9 | 96439,2 | 116,0 | 108,7 |

| | Оборот оптовой торговли | | | В том числе оборот оптовой торговли организаций оптовой торговли | | |
|-------------------------------------|-------------------------|---|---------------------|--|---|---------------------|
| | млн рублей | в % к ¹⁾ | | млн рублей | в % к ¹⁾ | |
| | | соответствующему периоду предыдущего года | предыдущему периоду | | соответствующему периоду предыдущего года | предыдущему периоду |
| I полугодие | 242085,1 | 109,1 | x | 182625,1 | 112,1 | x |
| июль | 44024,7 | 108,6 | 102,0 | 33121,0 | 112,3 | 101,2 |
| август | 44075,4 | 107,4 | 100,2 | 32706,1 | 109,7 | 98,8 |
| сентябрь | 44027,7 | 103,6 | 101,3 | 31970,7 | 103,6 | 99,1 |
| III квартал | 132127,9 | 105,9 | 103,4 | 97797,7 | 107,9 | 101,1 |
| январь-сентябрь | 374213,0 | 108,0 | x | 280422,9 | 110,6 | x |
| октябрь | 45330,6 | 105,3 | 102,0 | 33950,3 | 107,8 | 105,2 |
| ноябрь | 34882,6 | 92,6 | 76,7 | 25592,2 | 91,7 | 75,1 |
| декабрь | 44684,9 | 97,9 | 129,1 | 32391,3 | 96,8 | 127,6 |
| IV квартал | 124898,0 | 98,9 | 94,6 | 91933,7 | 99,0 | 94,0 |
| год | 499111,0 | 105,6 | x | 372356,6 | 107,6 | x |
| ¹⁾ В сопоставимых ценах. | | | | | | |

В декабре 2025 г. оборот оптовой торговли на 72,5% формировался организациями оптовой торговли (в декабре 2024 г. - на 73,3%) оборот которых составил 32391,3 млн рублей или 96,8% (в сопоставимых ценах) к декабрю 2024 г.

V. ЦЕНЫ

ИНДЕКСЫ ЦЕН И ТАРИФОВ

на конец периода; в процентах

| | <i>К предыдущему месяцу</i> | | <i>Декабрь 2025г. к декабрю 2024г.</i> | <i>Справочно: Декабрь 2024г. к декабрю 2023г.</i> |
|--|-----------------------------|-----------------------|--|---|
| | <i>ноябрь 2025г.</i> | <i>декабрь 2025г.</i> | | |
| Индекс потребительских цен | 100,5 | 100,3 | 106,5 | 110,0 |
| Индекс цен производителей промышленных товаров ¹⁾ | 100,0 | 98,9 | 102,5 | 115,5 |
| Сводный индекс цен на продукцию (затраты, услуги) инвестиционного назначения | 100,6 | 100,4 | 109,9 | 107,6 |
| Индекс тарифов на грузовые перевозки | 100,0 | 100,0 | 115,8 | 101,6 |
| Индекс цен производителей сельскохозяйственной продукции | 99,1 | 97,1 | 93,0 | 98,7 |

¹⁾ Промышленные товары, предназначенные для реализации на внутрисоссийском рынке.

1. Потребительские цены

Индекс потребительских цен в декабре 2025 г. по отношению к предыдущему месяцу составил 100,3%, в том числе на продовольственные товары – 100,6%, непродовольственные товары – 99,9%, услуги – 100,4%.

ИНДЕКСЫ ПОТРЕБИТЕЛЬСКИХ ЦЕН И ТАРИФОВ НА ТОВАРЫ И УСЛУГИ

на конец периода; в процентах

| | <i>Все товары и услуги</i> | <i>В том числе</i> | | |
|--|----------------------------|---------------------------------|-----------------------------------|---------------|
| | | <i>продовольственные товары</i> | <i>непродовольственные товары</i> | <i>услуги</i> |
| 2024 г. | | | | |
| январь | 101,4 | 101,2 | 101,1 | 102,1 |
| февраль | 100,5 | 100,5 | 100,0 | 101,0 |
| март | 100,4 | 100,5 | 100,2 | 100,4 |
| I квартал | 102,2 | 102,3 | 101,2 | 103,5 |
| апрель | 100,1 | 99,9 | 100,0 | 100,5 |
| май | 100,6 | 100,8 | 100,0 | 100,9 |
| июнь | 100,7 | 100,3 | 100,8 | 101,0 |
| II квартал | 101,4 | 101,1 | 100,9 | 102,4 |
| июль | 101,5 | 100,7 | 100,8 | 103,6 |
| август | 100,2 | 99,9 | 100,8 | 100,1 |
| сентябрь | 100,6 | 100,6 | 100,7 | 100,4 |
| III квартал | 102,3 | 101,1 | 102,2 | 104,1 |
| октябрь | 101,0 | 100,7 | 100,6 | 102,0 |
| ноябрь | 101,4 | 102,9 | 100,3 | 100,7 |
| декабрь | 101,4 | 102,5 | 100,9 | 100,4 |
| IV квартал | 103,8 | 106,3 | 101,8 | 103,0 |
| декабрь 2024г. к декабрю 2023г. | 110,0 | 111,2 | 106,2 | 113,6 |

| | Все товары и услуги | В том числе | | |
|--|------------------------|-----------------------------|-------------------------------|--------------|
| | | продовольственные товары | непродовольственные товары | услуги |
| 2025 г. | | | | |
| январь | 101,8 | 102,4 | 100,9 | 102,4 |
| февраль | 101,0 | 101,2 | 101,0 | 100,9 |
| март | 100,8 | 100,8 | 100,1 | 101,6 |
| I квартал | 103,7 | 104,4 | 102,0 | 105,0 |
| апрель | 100,4 | 100,5 | 100,4 | 100,3 |
| май | 100,2 | 100,4 | 99,5 | 100,9 |
| июнь | 100,1 | 99,8 | 100,1 | 100,4 |
| II квартал | 100,7 | 100,7 | 100,0 | 101,6 |
| июль | 100,5 | 99,5 | 99,8 | 103,1 |
| август | 100,0 | 99,5 | 100,5 | 99,8 |
| сентябрь | 100,2 | 99,7 | 100,7 | 100,2 |
| III квартал | 100,7 | 98,7 | 101,0 | 103,2 |
| октябрь | 100,6 | 101,0 | 100,6 | 100,0 |
| ноябрь | 100,5 | 100,8 | 100,0 | 100,7 |
| декабрь | 100,3 | 100,6 | 99,9 | 100,4 |
| IV квартал | 101,4 | 102,4 | 100,5 | 101,1 |
| декабрь 2025г. к декабрю 2024г. | 106,5 | 106,3 | 103,4 | 111,2 |

Базовый индекс потребительских цен (БИПЦ), исключающий изменения цен на отдельные товары, подверженные влиянию факторов административного или сезонного характера, в декабре 2025 г. по отношению к предыдущему месяцу составил 100,4% (в декабре 2024 г. – 101,1%).

В декабре 2025 г. индекс цен на **продовольственные товары** составил 100,6% (в декабре 2024 г – 102,5%).

**ИНДЕКСЫ ЦЕН
НА ОТДЕЛЬНЫЕ ГРУППЫ И ВИДЫ ПРОДОВОЛЬСТВЕННЫХ ТОВАРОВ**

на конец периода, в процентах

| | Декабрь 2025г. к | | Справочно Декабрь 2024г. к | |
|--|------------------|-------------------|-------------------------------|-------------------|
| | ноябрю 2025г. | декабрю 2024г. | ноябрю 2024г. | декабрю 2023г. |
| Продовольственные товары без алкогольных напитков | 100,6 | 105,2 | 102,8 | 111,4 |
| хлеб и хлебобулочные изделия | 100,3 | 115,0 | 99,9 | 113,2 |
| крупа и бобовые | 98,7 | 92,4 | 102,9 | 112,8 |
| макаронные изделия | 101,1 | 102,5 | 103,8 | 103,3 |
| мясопродукты | 101,0 | 110,6 | 102,1 | 100,5 |
| рыбодукты | 100,5 | 113,2 | 103,6 | 120,6 |
| молоко и молочная продукция | 100,5 | 106,4 | 102,5 | 116,1 |
| масло сливочное | 98,0 | 95,5 | 101,7 | 135,7 |
| масло подсолнечное | 103,9 | 106,9 | 106,3 | 115,7 |
| яйца куриные | 99,1 | 73,2 | 103,7 | 82,6 |
| сахар-песок | 97,4 | 90,9 | 100,2 | 104,3 |
| плодоовощная продукция | 100,9 | 88,3 | 109,4 | 123,9 |
| Алкогольные напитки | 100,9 | 112,5 | 101,0 | 109,9 |

Стоимость минимального набора продуктов питания в среднем на конец декабря 2025 г. составила 7343,60 рубля в расчете на месяц и по сравнению с предыдущим месяцем повысилась на 1,0% (в декабре 2024 г. составила 7074,34 рубля).

Индекс цен на **непродовольственные товары** в декабре 2025 г. составил 99,9% (в декабре 2024 г. составил 100,9%).

**ИНДЕКСЫ ЦЕН
НА ОТДЕЛЬНЫЕ ГРУППЫ НЕПРОДОВОЛЬСТВЕННЫХ ТОВАРОВ**

| | на конец периода, в процентах | | | |
|--|-------------------------------|---------------------------|---------------------------------------|---------------------------|
| | <i>Декабрь 2025г. к</i> | | <i>Справочно Декабрь 2024г. к</i> | |
| | <i>ноябрю 2025г.</i> | <i>декабрю 2024г.</i> | <i>ноябрю 2024г.</i> | <i>декабрю 2023г.</i> |
| Ткани | 100,0 | 101,7 | 100,0 | 103,9 |
| Одежда и белье | 100,0 | 98,7 | 100,3 | 105,6 |
| Трикотажные изделия | 99,6 | 99,9 | 101,0 | 109,2 |
| Обувь | 99,1 | 97,2 | 99,6 | 105,6 |
| Моющие и чистящие средства | 98,6 | 100,7 | 100,9 | 102,2 |
| Табачные изделия | 100,5 | 108,0 | 101,0 | 106,8 |
| Электротовары и другие бытовые приборы | 98,8 | 95,0 | 103,2 | 108,5 |
| Телерадиотовары | 102,1 | 95,9 | 100,7 | 103,5 |
| Строительные материалы | 99,7 | 108,7 | 102,0 | 109,8 |
| Бензин автомобильный | 100,0 | 110,1 | 101,0 | 111,4 |
| Медикаменты | 100,3 | 111,3 | 101,0 | 111,5 |

Индекс цен и тарифов **на услуги** в декабре 2025 г. составил 100,4% (в декабре 2024 г. – 100,4%).

ИНДЕКСЫ ЦЕН И ТАРИФОВ НА ОТДЕЛЬНЫЕ ГРУППЫ И ВИДЫ УСЛУГ

| | на конец периода, в процентах | | | |
|---|-------------------------------|---------------------------|---------------------------------------|---------------------------|
| | <i>Декабрь 2025г. к</i> | | <i>Справочно Декабрь 2024г. к</i> | |
| | <i>ноябрю 2025г.</i> | <i>декабрю 2024г.</i> | <i>ноябрю 2024г.</i> | <i>декабрю 2023г.</i> |
| Жилищно-коммунальные услуги | 100,0 | 110,1 | 100,1 | 112,5 |
| жилищные услуги | 100,1 | 105,9 | 100,3 | 117,2 |
| оплата жилья в домах государственного и муниципального жилищных фондов | 100,0 | 109,5 | 101,3 | 109,7 |
| содержание и ремонт жилья для граждан-собственников жилья в результате приватизации | 100,0 | 110,2 | 100,2 | 107,6 |
| услуги по организации и выполнению работ по эксплуатации домов ЖК, ЖСК, ТСЖ | 100,0 | 109,9 | 100,0 | 106,7 |
| коммунальные услуги | 100,0 | 112,4 | 100,0 | 110,2 |
| водоснабжение холодное | 100,0 | 116,4 | 100,0 | 110,7 |
| водоотведение | 100,0 | 116,7 | 100,0 | 110,3 |
| водоснабжение горячее | 100,0 | 114,1 | 100,0 | 111,4 |
| отопление | 100,0 | 112,2 | 100,0 | 111,3 |
| газоснабжение | 100,0 | 109,9 | 100,0 | 109,8 |
| электроснабжение | 100,0 | 112,6 | 100,0 | 108,8 |

| | Декабрь 2025г. к | | Справочно Декабрь 2024г. к | |
|------------------------------------|------------------|-------------------|-------------------------------|-------------------|
| | ноябрю 2025г. | декабрю 2024г. | ноябрю 2024г. | декабрю 2023г. |
| Медицинские услуги | 100,4 | 107,1 | 100,1 | 111,5 |
| Услуги пассажирского транспорта | 102,1 | 114,8 | 99,7 | 112,0 |
| Услуги почтовой связи | 100,0 | 101,4 | 100,0 | 112,5 |
| Телекоммуникационные услуги | 99,4 | 108,9 | 102,1 | 110,1 |
| Услуги организаций культуры | 102,1 | 115,6 | 95,4 | 117,0 |
| Услуги дошкольного воспитания | 100,0 | 109,7 | 100,0 | 106,4 |
| Услуги образования | 102,4 | 110,0 | 100,2 | 109,0 |
| Бытовые услуги | 100,6 | 117,4 | 101,2 | 116,2 |
| Услуги в сфере зарубежного туризма | 91,5 | 96,0 | 96,6 | 104,5 |
| Услуги физкультуры и спорта | 100,4 | 122,3 | 99,6 | 103,4 |
| Услуги страхования | 98,8 | 95,7 | 101,7 | 100,5 |

Стоимость фиксированного набора потребительских товаров и услуг для межрегиональных сопоставлений покупательной способности населения в среднем по Ивановской области в конце декабря 2025 г. составила 24409,65 рублей в расчете на месяц на одного человека и повысилась на 0,1% по сравнению с предыдущим месяцем (в конце декабря 2024 г. 22668,28 рублей).

2. Цены производителей

Индекс цен производителей промышленных товаров в декабре 2025 г. относительно декабря 2024 г. составил 102,5%, в том числе индекс цен на продукцию добычи полезных ископаемых – 102,8%, обрабатывающих производств – 101,3%, обеспечения электрической энергией, газом и паром; кондиционирования воздуха – 114,9%, водоснабжение, водоотведение, организацию сбора и утилизацию отходов, деятельность по ликвидации загрязнений – 109,5%.

ИЗМЕНЕНИЕ ЦЕН ПРОИЗВОДИТЕЛЕЙ ПРОМЫШЛЕННЫХ ТОВАРОВ¹⁾

на конец периода; в процентах

| | Всего | В том числе по видам экономической деятельности | | | |
|------------------|--------------|---|---------------------------------------|---|--|
| | | добыча полезных ископаемых | обрабаты- вающие про- изводства | обеспечение электрической энергией, газом и паром; кондици- онирование воз- духа | водоснабжение, водоотведение, организация сбора и утилизация от- ходов, деятель- ность по ликви- дации загрязнений |
| 2024 г. | | | | | |
| январь | 99,3 | 99,5 | 99,1 | 100,7 | 101,0 |
| февраль | 102,3 | 100,1 | 102,7 | 99,4 | 100,0 |
| март | 101,5 | 101,6 | 101,5 | 101,7 | 100,0 |
| I квартал | 103,1 | 101,2 | 103,3 | 101,8 | 101,0 |

| | Всего | В том числе по видам экономической деятельности | | | |
|--|--------------|---|-----------------------------|--|--|
| | | добыча полезных ископаемых | обрабатывающие производства | обеспечение электрической энергией, газом и паром; кондиционирование воздуха | водоснабжение, водоотведение, организация сбора и утилизация отходов, деятельность по ликвидации загрязнений |
| апрель | 100,2 | 102,9 | 100,4 | 97,9 | 100,0 |
| май | 102,6 | 106,0 | 102,8 | 101,6 | 100,0 |
| июнь | 101,5 | 100,3 | 101,5 | 101,9 | 100,0 |
| II квартал | 104,4 | 109,4 | 104,8 | 101,2 | 100,0 |
| июль | 100,3 | 98,1 | 100,3 | 100,4 | 100,2 |
| август | 102,6 | 96,2 | 102,1 | 106,1 | 108,2 |
| сентябрь | 100,5 | 110,2 | 100,1 | 104,1 | 100,0 |
| III квартал | 103,4 | 103,9 | 102,6 | 110,8 | 108,4 |
| октябрь | 100,4 | 97,5 | 100,4 | 100,6 | 100,0 |
| ноябрь | 101,9 | 99,7 | 102,3 | 98,3 | 100,0 |
| декабрь | 101,4 | 105,2 | 101,8 | 98,9 | 100,0 |
| IV квартал | 103,8 | 102,2 | 104,5 | 97,8 | 100,0 |
| декабрь 2024г. к декабрю 2023г. | 115,5 | 117,7 | 116,0 | 111,7 | 109,5 |
| 2025 г. | | | | | |
| январь | 99,6 | 101,8 | 99,6 | 99,3 | 100,0 |
| февраль | 98,2 | 98,2 | 97,8 | 102,5 | 100,5 |
| март | 100,0 | 100,4 | 99,5 | 107,6 | 97,1 |
| I квартал | 100,0 | 100,4 | 99,5 | 107,6 | 97,1 |
| апрель | 99,6 | 100,4 | 100,3 | 92,0 | 101,4 |
| май | 101,5 | 102,1 | 101,5 | 101,7 | 100,0 |
| июнь | 100,6 | 100,8 | 100,6 | 100,8 | 99,8 |
| II квартал | 101,7 | 103,3 | 102,4 | 94,3 | 101,3 |
| июль | 98,5 | 99,7 | 98,3 | 100,7 | 99,6 |
| август | 103,4 | 95,6 | 102,5 | 111,8 | 110,1 |
| сентябрь | 102,8 | 99,7 | 103,1 | 100,8 | 100,5 |
| III квартал | 104,7 | 95,0 | 103,8 | 113,5 | 110,2 |
| октябрь | 99,6 | 99,2 | 99,4 | 101,7 | 99,7 |
| ноябрь | 100,0 | 105,3 | 100,3 | 95,5 | 100,5 |
| декабрь | 98,9 | 100,0 | 98,6 | 101,1 | 100,4 |
| IV квартал | 98,5 | 104,4 | 98,4 | 98,1 | 100,5 |
| декабрь 2025г. к декабрю 2024г. | 102,5 | 102,8 | 101,3 | 114,5 | 105,9 |

¹⁾ Промышленные товары, предназначенные для реализации на внутрисоссийском рынке.

**ИНДЕКСЫ ЦЕН ПРОИЗВОДИТЕЛЕЙ ПРОМЫШЛЕННЫХ ТОВАРОВ
ПО ВИДАМ ЭКОНОМИЧЕСКОЙ ДЕЯТЕЛЬНОСТИ**

на конец периода; в процентах

| | <i>Декабрь 2025г. к декабрю 2024г.</i> | <i>Справочно Декабрь 2024г. к декабрю 2023г.</i> |
|---|--|--|
| Добыча полезных ископаемых | 102,5 | 117,7 |
| Обрабатывающие производства | 101,3 | 116,0 |
| в том числе по видам: | | |
| производство пищевых продуктов | 104,9 | 114,4 |
| производство текстильных изделий | 85,3 | 106,7 |
| обработка древесины и производство изделий из дерева и пробки, кроме мебели | 112,2 | 106,5 |
| производство химических веществ и химических продуктов | 142,5 | 123,0 |
| производство резиновых и пластмассовых изделий | 120,7 | 113,3 |
| производство прочей неметаллической минеральной продукции | 143,0 | 102,5 |
| производство готовых металлических изделий, кроме машин и оборудования | 97,8 | 101,8 |
| производство машин и оборудования | 102,1 | 108,5 |
| производство автотранспортных средств, прицепов и полуприцепов | 98,9 | 103,6 |
| производство прочих готовых изделий | 122,5 | 111,3 |
| Обеспечение электрической энергией, газом и паром; кондиционирование воздуха | 114,5 | 111,7 |
| в том числе по видам: | | |
| производство, передача и распределение электроэнергии | 113,3 | 112,9 |
| производство, передача и распределение пара и горячей воды; кондиционирование воздуха | 117,3 | 110,9 |
| Водоснабжение, водоотведение, организация сбора и утилизации отходов, деятельность по ликвидации загрязнений | 109,5 | 109,5 |

Индекс тарифов на грузовые перевозки автомобильного транспорта в декабре 2025 г. по сравнению с декабрем 2024 г. составил 115,8%.

ИНДЕКСЫ ТАРИФОВ НА ГРУЗОВЫЕ ПЕРЕВОЗКИ ПО ВИДАМ ТРАНСПОРТА

на конец периода; в процентах

| | <i>Индекс тарифов на грузовые перевозки автомобильного транспорта всего</i> | <i>В том числе</i> | |
|----------------|---|------------------------------------|--|
| | | <i>междугороднее сообщение</i> | <i>внутригородское и пригородное сообщение</i> |
| 2024 г. | | | |
| январь | 100,4 | 100,5 | 100,3 |
| февраль | 100,0 | 100,0 | 100,0 |
| март | 101,2 | 102,7 | 100,0 |

| | <i>Индекс тарифов на грузовые пере- возки автомобиль- ного транспорта- всего</i> | <i>В том числе</i> | |
|--|--|------------------------------------|--|
| | | <i>междугороднее сообщение</i> | <i>внутригородское и пригородное сообщение</i> |
| I квартал | 101,6 | 103,2 | 100,3 |
| апрель | 100,0 | 99,0 | 100,9 |
| май | 99,9 | 99,9 | 100,0 |
| июнь | 100,0 | 100,0 | 100,0 |
| II квартал | 99,9 | 98,9 | 100,9 |
| июль | 100,1 | 100,1 | 100,0 |
| август | 100,0 | 100,0 | 100,0 |
| сентябрь | 100,0 | 100,0 | 100,0 |
| III квартал | 100,1 | 100,0 | 100,0 |
| октябрь | 100,0 | 100,0 | 100,0 |
| ноябрь | 100,0 | 100,0 | 100,0 |
| декабрь | 100,0 | 100,0 | 100,0 |
| IV квартал | 100,0 | 100,0 | 100,0 |
| декабрь 2024г. к декабрю 2023г. | 101,6 | 102,2 | 101,2 |
| 2025 г. | | | |
| январь | 114,8 | 116,5 | 113,3 |
| февраль | 100,0 | 100,0 | 100,0 |
| март | 100,0 | 100,0 | 100,0 |
| I квартал | 114,8 | 116,5 | 113,3 |
| апрель | 100,1 | 100,2 | 100,0 |
| май | 100,0 | 100,0 | 100,0 |
| июнь | 100,0 | 100,0 | 100,0 |
| II квартал | 100,1 | 100,2 | 100,0 |
| июль | 100,0 | 100,0 | 100,0 |
| август | 100,0 | 100,0 | 100,0 |
| сентябрь | 100,7 | 101,6 | 100,0 |
| III квартал | 100,7 | 101,6 | 100,0 |
| октябрь | 100,1 | 100,0 | 100,2 |
| ноябрь | 100,0 | 100,0 | 100,0 |
| декабрь | 100,0 | 100,0 | 100,0 |
| IV квартал | 100,1 | 100,0 | 100,2 |
| декабрь 2025г. к декабрю 2024г. | 115,8 | 118,8 | 113,3 |

VI. ФИНАНСОВАЯ ДЕЯТЕЛЬНОСТЬ ОРГАНИЗАЦИЙ

(без субъектов малого предпринимательства)

За январь-ноябрь 2025 г. сальдированный финансовый результат (прибыль минус убыток) организаций (без субъектов малого предпринимательства, банков, страховых организаций и бюджетных учреждений) составил 54893,7 млн рублей.

САЛЬДИРОВАННЫЙ ФИНАНСОВЫЙ РЕЗУЛЬТАТ ПО ВИДАМ ЭКОНОМИЧЕСКОЙ ДЕЯТЕЛЬНОСТИ в январе-ноябре 2025 г.

| | Млн рублей | в % к январю-ноябрю 2024г. ¹⁾ |
|---|-------------------|---|
| Всего | 54893,7 | 55,7 |
| в том числе по видам: | | |
| сельское, лесное хозяйство, охота, рыболовство и рыбоводство | 289,1 | 21,5 |
| обрабатывающие производства | 10182,4 | 53,2 |
| из них: | | |
| производство пищевых продуктов | 718,1 | 52,4 |
| производство текстильных изделий | 3742,8 | 50,6 |
| производство одежды | 1405,4 | 160,9 |
| производство химических веществ и химических продуктов | 330,1 | 110,2 |
| производство прочей неметаллической минераль- ной продукции | 201,1 | 88,2 |
| производство металлургическое | 1336,1 | 56,2 |
| производство готовых металлических изделий, кроме машин и оборудования | 801,8 | 101,4 |
| производство компьютеров, электронных и опти- ческих изделий | ... ²⁾ | 101,6 |
| производство машин и оборудования, не вклю- ченных в другие группировки | 215,5 | 8,7 |
| обеспечение электрической энергией, газом и паром; кондиционирование воздуха | 205,1 | 32,7 |
| из них: | | |
| производство, передача и распределение электро- энергии | ... ²⁾ | 128,8 |
| производство, передача и распределение пара и горячей воды; кондиционирование воздуха | -572,6 | x |
| водоснабжение; водоотведение, организация сбо- ра и утилизации отходов, деятельность по лик- видации загрязнений | ... ²⁾ | 32,7 |
| строительство | 858,0 | 111,7 |
| торговля оптовая и розничная; ремонт авто- транспортных средств и мотоциклов | 2999,6 | 155,0 |
| транспортировка и хранение | 39724,2 | 54,0 |
| деятельность гостиниц и предприятий обще- ственного питания | 11,8 | 57,7 |
| деятельность по операциям с недвижимым иму- ществом | -194,9 | x |
| образование | 38,9 | 185,2 |
| деятельность в области здравоохранения и соци- альных услуг | 13,0 | 151,4 |

¹⁾ Темпы изменения сальдированного финансового результата отчетного периода по сравнению с соответствующим периодом предыдущего года рассчитаны по сопоставимому кругу организаций; с учетом корректировки данных соответствующего периода предыдущего года, исходя из изменений учетной политики, законодательных актов и др. в соответствии с методологией бухгалтерского учета.

²⁾ Информация не публикуется в целях обеспечения конфиденциальности первичных статистических данных, полученных от организаций в соответствии с Федеральным законом от 29.11.2007г. № 282-ФЗ «Об официальном статистическом учёте и системе государственной статистики в Российской Федерации» (ст.4, п.5), ст.9 п.1 (в ред. Федерального закона от 02.07.2013 N 171-ФЗ).

**ПРИБЫЛЬ И УБЫТОК ОРГАНИЗАЦИЙ
ПО ВИДАМ ЭКОНОМИЧЕСКОЙ ДЕЯТЕЛЬНОСТИ
в январе-ноябре 2025 г.**

| | Январь-ноябрь 2025г. | | | | Справочно: январь-ноябрь 2024г. | | | |
|---|---|---------------------------------------|--|--------------------------------------|---|---------------------------------------|--|--------------------------------------|
| | число при- быль- ных орга- низа- ций в % к обще- му чис- лу ор- гани- заций | сумма при- были, млн руб. | число убы- точ- ных орга- низа- ций в % к обще- му чис- лу ор- гани- заций | сумма убыт- ка, млн руб. | число при- быль- ных орга- низа- ций в % к обще- му чис- лу ор- гани- заций | сумма прибы- ли, млн руб. | число убы- точ- ных орга- низа- ций в % к обще- му чис- лу ор- гани- заций | сумма убыт- ка, млн руб. |
| Всего | 72,7 | 60011,8 | 27,3 | 5118,1 | 77,8 | 101007,3 | 22,2 | 2388,3 |
| в том числе по видам: | | | | | | | | |
| сельское, лесное хозяйство, охота, рыболовство и рыбоводство | 57,1 | 762,7 | 42,9 | 473,6 | 85,7 | ... ¹⁾ | 14,3 | ... ¹⁾ |
| обрабатывающие производства | 77,7 | 13277,3 | 22,3 | 3094,9 | 80,6 | 20960,1 | 19,4 | 1831,9 |
| из них: | | | | | | | | |
| производство пищевых продуктов | 75,0 | 1300,7 | 25,0 | 582,6 | 75,0 | 1389,2 | 25,0 | 19,9 |
| производство текстильных изделий | 84,1 | 3962,2 | 15,9 | 219,4 | 86,4 | 7492,6 | 13,6 | 89,4 |
| производство одежды | 100,0 | 1405,4 | - | - | 87,5 | ... ¹⁾ | 12,5 | ... ¹⁾ |
| производство химических веществ и химических продуктов | 50,0 | ... ¹⁾ | 50,0 | ... ¹⁾ | 100,0 | 299,7 | - | - |
| производство прочей неметаллической минеральной продукции | 75,0 | ... ¹⁾ | 25,0 | ... ¹⁾ | 100,0 | 228,0 | - | - |
| производство металлургическое | 66,7 | ... ¹⁾ | 33,3 | ... ¹⁾ | 100,0 | 2379,2 | - | - |
| производство готовых металлических изделий, кроме машин и оборудования | 25,0 | ... ¹⁾ | 75,0 | ... ¹⁾ | 25,0 | ... ¹⁾ | 75,0 | ... ¹⁾ |
| производство компьютеров, электронных и оптических изделий | 100,0 | ... ¹⁾ | - | - | 100,0 | ... ¹⁾ | - | - |
| производство машин и оборудования, не включенных в другие группировки | 33,3 | ... ¹⁾ | 66,7 | ... ¹⁾ | 33,3 | ... ¹⁾ | 66,7 | ... ¹⁾ |
| обеспечение электрической энергией, газом и паром; кондиционирование воздуха | 40,6 | 863,0 | 59,4 | 658,0 | 56,3 | 917,7 | 43,7 | 290,4 |
| из них: | | | | | | | | |
| производство, передача и распределение электроэнергии | 75,0 | ... ¹⁾ | 25,0 | ... ¹⁾ | 75,0 | ... ¹⁾ | 25,0 | ... ¹⁾ |
| производство, передача и распределение пара и горячей воды; кондиционирование воздуха | 30,8 | ... ¹⁾ | 69,2 | ... ¹⁾ | 50,0 | 275,6 | 50,0 | 227,0 |
| водоснабжение; водоотведение, организация сбора и утилизации отходов, деятельность по ликвидации загрязнений | 55,0 | ... ¹⁾ | 45,0 | ... ¹⁾ | 55,0 | ... ¹⁾ | 45,0 | ... ¹⁾ |
| строительство | 87,5 | ... ¹⁾ | 12,5 | ... ¹⁾ | 100,0 | 768,1 | - | - |
| торговля оптовая и розничная; ремонт автотранспортных средств и мотоциклов | 86,4 | 3437,9 | 13,6 | 438,2 | 93,2 | 1960,9 | 6,8 | 25,4 |
| транспортировка и хранение | 33,3 | 39882,7 | 66,7 | 158,5 | 66,7 | 73671,9 | 33,3 | 49,4 |
| деятельность гостиниц и предприятий общественного питания | 80,0 | ... ¹⁾ | 20,0 | ... ¹⁾ | 100,0 | 20,4 | - | - |
| деятельность по операциям с недвижимым имуществом | 66,7 | ... ¹⁾ | 33,3 | ... ¹⁾ | 83,3 | ... ¹⁾ | 16,7 | ... ¹⁾ |
| образование | 93,8 | ... ¹⁾ | 6,2 | ... ¹⁾ | 75,0 | 25,2 | 25,0 | 4,2 |
| деятельность в области здравоохранения и социальных услуг | 85,7 | ... ¹⁾ | 14,3 | ... ¹⁾ | 71,4 | ... ¹⁾ | 28,6 | ... ¹⁾ |

¹⁾ Информация не публикуется в целях обеспечения конфиденциальности первичных статистических данных, полученных от организаций в соответствии с Федеральным законом от 29.11.2007г. № 282-ФЗ «Об официальном статистическом учете и системе государственной статистики в Российской Федерации» (ст.4. п.5), ст.9 п.1 (в ред. Федерального закона от 02.07.2013 N 171-ФЗ).

Кредиторская задолженность на конец ноября 2025 г. составила 201455,0 млн рублей, из неё просроченная – 5588,1 млн рублей, или 2,8% общей суммы кредиторской задолженности (на конец ноября 2024 г. – 14,3%, на конец ноября 2023 г. – 20,2%).

**ПРОСРОЧЕННАЯ КРЕДИТОРСКАЯ ЗАДОЛЖЕННОСТЬ ОРГАНИЗАЦИЙ
ПО ВИДАМ ЭКОНОМИЧЕСКОЙ ДЕЯТЕЛЬНОСТИ
в ноябре 2025 г.**

на конец месяца; млн рублей

| | Просроченная кредиторская задолженность | из нее | | |
|---|---|-------------------|-------------|--|
| | | поставщикам | в бюджет | по платежам в государственные внебюджетные фонды |
| Всего | 5588,1 | 3008,0 | 42,3 | 40,6 |
| в том числе по видам: | | | | |
| сельское, лесное хозяйство, охота, рыболовство и рыбоводство | - | - | - | - |
| обрабатывающие производства | 4579,4 | ... ¹⁾ | 12,1 | 23,2 |
| из них: | | | | |
| производство пищевых продуктов | - | - | - | - |
| производство текстильных изделий | ... ¹⁾ | ... ¹⁾ | - | - |
| производство одежды | - | - | - | - |
| производство химических веществ и химических продуктов | - | - | - | - |
| производство прочей неметаллической минеральной продукции | ... ¹⁾ | - | - | - |
| производство металлургическое | - | - | - | - |
| производство готовых металлических изделий, кроме машин и оборудования | - | - | - | - |
| производство компьютеров, электронных и оптических изделий | - | - | - | - |
| производство машин и оборудования, не включенных в другие группировки | - | - | - | - |
| обеспечение электрической энергией, газом и паром; кондиционирование воздуха | 873,4 | 825,0 | 20,3 | ... ¹⁾ |
| из них: | | | | |
| производство, передача и распределение электроэнергии | - | - | - | - |
| производство, передача и распределение пара и горячей воды; кондиционирование воздуха | 873,4 | 825,0 | 20,3 | 3,4 |
| водоснабжение; водоотведение, организация сбора и утилизации отходов, деятельность по ликвидации загрязнений | ... ¹⁾ | 43,8 | 9,9 | ... ¹⁾ |
| строительство | - | - | - | - |
| торговля оптовая и розничная; ремонт автотранспортных средств и мотоциклов | ... ¹⁾ | ... ¹⁾ | - | - |
| транспортировка и хранение | - | - | - | - |
| деятельность гостиниц и предприятий общественного питания | - | - | - | - |
| деятельность по операциям с недвижимым имуществом | - | - | - | - |
| образование | - | - | - | - |
| деятельность в области здравоохранения и социальных услуг | ... ¹⁾ | ... ¹⁾ | - | - |

¹⁾ Информация не публикуется в целях обеспечения конфиденциальности первичных статистических данных, полученных от организаций в соответствии с Федеральным законом от 29.11.2007г. № 282-ФЗ «Об официальном статистическом учёте и системе государственной статистики в Российской Федерации» (ст.4. п.5), ст.9 п.1 (в ред. Федерального закона от 02.07.2013 N 171-ФЗ).

Дебиторская задолженность на конец ноября 2025 г. составила 171580,6 млн рублей, из неё просроченная – 6215,1 млн рублей, или 3,6% от общего объема дебиторской задолженности (на конец ноября 2024 г. – 5,0%, на конец ноября 2023 г. – 12,5%).

**ПРОСРОЧЕННАЯ ДЕБИТОРСКАЯ ЗАДОЛЖЕННОСТЬ ОРГАНИЗАЦИЙ
ПО ВИДАМ ЭКОНОМИЧЕСКОЙ ДЕЯТЕЛЬНОСТИ
в ноябре 2025 г.**

на конец месяца; млн рублей

| | <i>Просроченная дебитор- ская задолженность</i> | <i>из нее покупателей</i> |
|---|---|---------------------------|
| Всего | 6215,1 | 5851,4 |
| в том числе по видам: | | |
| сельское, лесное хозяйство, охота, рыболовство и рыбоводство | ... ¹⁾ | ... ¹⁾ |
| обрабатывающие производства | 1803,6 | 1463,2 |
| из них: | | |
| производство пищевых продуктов | ... ¹⁾ | ... ¹⁾ |
| производство текстильных изделий | 351,7 | 351,7 |
| производство одежды | 705,4 | 705,4 |
| производство химических веществ и химических продуктов | ... ¹⁾ | ... ¹⁾ |
| производство прочей неметаллической минераль- ной продукции | ... ¹⁾ | ... ¹⁾ |
| производство металлургическое | - | - |
| производство готовых металлических изделий, кроме машин и оборудования | - | - |
| производство компьютеров, электронных и опти- ческих изделий | - | - |
| производство машин и оборудования, не вклю- ченных в другие группировки | - | - |
| обеспечение электрической энергией, газом и паром; кондиционирование воздуха | 1833,7 | 1831,4 |
| из них: | | |
| производство, передача и распределение электро- энергии | ... ¹⁾ | ... ¹⁾ |
| производство, передача и распределение пара и горячей воды; кондиционирование воздуха | ... ¹⁾ | ... ¹⁾ |
| водоснабжение; водоотведение, организация сбो- ра и утилизации отходов, деятельность по лик- видации загрязнений | ... ¹⁾ | ... ¹⁾ |
| строительство | ... ¹⁾ | ... ¹⁾ |
| торговля оптовая и розничная; ремонт авто- транспортных средств и мотоциклов | 1061,2 | 1061,2 |
| транспортировка и хранение | ... ¹⁾ | ... ¹⁾ |
| деятельность гостиниц и предприятий обще- ственного питания | - | - |
| деятельность по операциям с недвижимым иму- ществом | ... ¹⁾ | ... ¹⁾ |
| образование | ... ¹⁾ | ... ¹⁾ |
| деятельность в области здравоохранения и соци- альных услуг | ... ¹⁾ | ... ¹⁾ |

¹⁾ Информация не публикуется в целях обеспечения конфиденциальности первичных статистических данных, полученных от организаций в соответствии с Федеральным законом от 29.11.2007г. № 282-ФЗ «Об официальном статистическом учёте и системе государственной статистики в Российской Федерации» (ст.4. п.5), ст.9 п.1 (в ред. Федерального закона от 02.07.2013 N 171-ФЗ).

VII. УРОВЕНЬ ЖИЗНИ НАСЕЛЕНИЯ

ОСНОВНЫЕ ПОКАЗАТЕЛИ, ХАРАКТЕРИЗУЮЩИЕ УРОВЕНЬ ЖИЗНИ НАСЕЛЕНИЯ

| | Денежные доходы (в среднем на душу населения), рублей ¹⁾ | в % к | |
|----------------|---|---|------------------------|
| | | соответствующему периоду предыдущего года | предыдущему периоду |
| 2024 г. | | | |
| I квартал | 39105,7 | 122,4 | 72,9 |
| II квартал | 43531,0 | 112,8 | 111,3 |
| I полугодие | 41318,3 | 117,2 | - |
| III квартал | 44289,0 | 118,7 | 101,7 |
| 9 месяцев | 42308,6 | 117,7 | - |
| IV квартал | 62137,4 | 111,4 | 140,3 |
| год | 47881,4 | 116,5 | - |
| 2025 г. | | | |
| I квартал | 46067,5 | 117,8 | 74,1 |
| II квартал | 50755,5 | 116,6 | 110,2 |
| I полугодие | 48411,5 | 117,2 | - |
| III квартал | 50606,7 | 114,3 | 98,0 |
| 9 месяцев | 49444,6 | 116,9 | - |

¹⁾ Данные предварительные и начиная с периодов 2022 г., показатель рассчитан с учетом итогов ВВП-2020.

Заработная плата. Среднемесячная номинальная начисленная заработная плата в ноябре 2025 г. составила 57034,8 рублей и по сравнению с октябрём 2025 г. уменьшилась на 0,1%, по сравнению с соответствующим периодом предыдущего года выросла на 13,4%.

ДИНАМИКА СРЕДНЕМЕСЯЧНОЙ НОМИНАЛЬНОЙ И РЕАЛЬНОЙ НАЧИСЛЕННОЙ ЗАРАБОТНОЙ ПЛАТЫ

| | Среднемесячная номинальная начис- ленная заработная плата, рублей | В % к ¹⁾ | | Реальная начисленная заработная плата в % к | |
|------------------|--|---|------------------------|---|------------------------|
| | | соответствующему периоду предыдущего года | предыдущему периоду | соответствующему периоду предыдущего года | предыдущему периоду |
| 2024 г. | | | | | |
| январь | 42819,8 | 114,8 | 72,3 | 106,4 | 71,3 |
| февраль | 43856,4 | 120,3 | 101,4 | 111,9 | 100,9 |
| март | 46487,9 | 118,3 | 105,4 | 109,7 | 105,0 |
| I квартал | 44599,2 | 118,4 | 91,8 | 109,9 | 89,4 |

| | Среднемесячная номинальная начисленная заработная плата, рублей | В % к ¹⁾ | | Реальная начисленная заработная плата в % к | |
|------------------------|---|---|---------------------|---|---------------------|
| | | соответствующему периоду предыдущего года | предыдущему периоду | соответствующему периоду предыдущего года | предыдущему периоду |
| апрель | 46679,7 | 117,3 | 100,0 | 109,0 | 99,9 |
| май | 48432,7 | 117,7 | 103,8 | 108,8 | 103,2 |
| июнь | 52154,4 | 115,2 | 107,2 | 106,2 | 106,5 |
| II квартал | 49149,6 | 116,8 | 110,0 | 108,0 | 108,8 |
| I полугодие | 46896,6 | 117,6 | - | 109,0 | - |
| июль | 47619,8 | 121,6 | 90,3 | 111,2 | 89,0 |
| август | 46716,6 | 117,4 | 97,6 | 107,5 | 97,4 |
| сентябрь | 47155,9 | 117,0 | 100,9 | 107,5 | 100,3 |
| III квартал | 47243,7 | 118,8 | 95,8 | 108,9 | 93,5 |
| январь-сентябрь | 47073,2 | 118,2 | - | 109,1 | - |
| октябрь | 49859,2 | 115,6 | 104,7 | 106,0 | 103,7 |
| ноябрь | 50293,0 | 116,5 | 100,8 | 106,5 | 99,4 |
| декабрь | 69748,0 | 117,7 | 138,7 | 107,0 | 136,8 |
| IV квартал | 56639,5 | 116,5 | 119,5 | 106,4 | 116,2 |
| год | 49722,5 | 118,6 | - | 109,2 | - |
| 2025 г. | | | | | |
| январь | 50904,1 | 117,7 | 74,0 | 106,5 | 72,7 |
| февраль | 50155,8 | 113,7 | 98,5 | 102,4 | 97,5 |
| март | 53363,4 | 114,3 | 105,3 | 102,5 | 104,5 |
| I квартал | 51644,0 | 115,6 | 91,6 | 104,1 | 87,9 |
| апрель | 54019,7 | 115,7 | 101,2 | 103,4 | 100,8 |
| май | 55967,6 | 115,0 | 103,5 | 103,2 | 103,3 |
| июнь | 60537,3 | 114,8 | 108,2 | 103,6 | 108,1 |
| II квартал | 56848,7 | 115,2 | 110,1 | 103,4 | 108,6 |
| I полугодие | 54233,6 | 115,4 | - | 103,8 | - |
| июль | 57431,1 | 120,0 | 94,0 | 109,3 | 93,5 |
| август | 52843,4 | 113,1 | 92,0 | 103,3 | 92,0 |
| сентябрь | 54408,6 | 114,3 | 102,9 | 104,8 | 102,7 |
| III квартал | 54892,9 | 115,8 | 96,3 | 105,9 | 95,7 |
| январь-сентябрь | 54512,2 | 115,7 | - | 104,6 | - |
| октябрь | 57446,4 | 115,1 | 103,9 | 106,0 | 103,3 |
| ноябрь | 57034,8 | 113,4 | 99,9 | 105,4 | 99,4 |

¹⁾ Темпы роста (снижения) рассчитываются по сопоставимой совокупности организаций отчетного и предыдущих периодов.

**СРЕДНЕМЕСЯЧНАЯ НАЧИСЛЕННАЯ ЗАРАБОТНАЯ ПЛАТА
(БЕЗ ВЫПЛАТ СОЦИАЛЬНОГО ХАРАКТЕРА) ПО ЧИСТЫМ ВИДАМ
ЭКОНОМИЧЕСКОЙ ДЕЯТЕЛЬНОСТИ ¹⁾**

| | Ноябрь 2025 г. | | | Январь-ноябрь 2025 г. | | |
|---|-------------------|-------------------|--------------------|-----------------------|------------------------------|--|
| | рублей | в % к | | рублей | в % к | |
| | | ноябрю 2024 г. | октябрю 2025 г. | | январю- ноябрю 2024 г. | к уровню среднемесячной зарплаты по Ивановской области |
| Всего | 57034,8 | 113,4 | 99,9 | 55053,1 | 115,5 | 100,0 |
| из них: | | | | | | |
| сельское, лесное хозяйство, охота, рыболов- ство и рыбоводство | 51409,2 | 121,0 | 100,9 | 50283,3 | 118,2 | 91,3 |
| в том числе: | | | | | | |
| растениеводство и животноводство, охота и предоставление соответствующих услуг в этих областях | 54515,8 | 118,6 | 100,8 | 54094,4 | 117,5 | 98,3 |
| лесоводство и лесозаготовки | | | | | | |
| рыболовство и рыбоводство | ... ²⁾ | ... ²⁾ | ... ²⁾ | ... ²⁾ | ... ²⁾ | ... ²⁾ |
| добыча полезных ископаемых | 61347,8 | 125,4 | 113,5 | 54743,9 | 115,7 | 99,4 |
| обрабатывающие производства | 56621,0 | 110,8 | 98,0 | 55227,4 | 116,1 | 100,3 |
| из них: | | | | | | |
| производство пищевых продуктов | 59644,9 | 112,7 | 101,1 | 57584,0 | 116,3 | 104,6 |
| производство напитков | 80064,6 | 110,7 | 89,6 | 88486,9 | 111,4 | 160,7 |
| производство текстильных изделий | 49168,4 | 102,3 | 98,7 | 48150,7 | 112,6 | 87,5 |
| производство одежды | 44598,7 | 135,4 | 109,8 | 38917,6 | 125,2 | 70,7 |
| производство кожи и изделий из кожи | ... ²⁾ | ... ²⁾ | ... ²⁾ | ... ²⁾ | ... ²⁾ | ... ²⁾ |
| обработка древесины и производство изделий из дерева и пробки, кроме мебели, производ- ство изделий из соломки и материалов для плетения | 58761,3 | 117,6 | 94,5 | 62178,8 | 127,4 | 112,9 |
| производство бумаги и бумажных изделий | 39146,9 | 124,2 | 100,0 | 37592,1 | 123,2 | 68,3 |
| деятельность полиграфическая и копирование носителей информации | 74572,4 | 106,2 | 100,7 | 75540,0 | 130,4 | 137,2 |
| производство кокса и нефтепродуктов | ... ²⁾ | ... ²⁾ | ... ²⁾ | ... ²⁾ | ... ²⁾ | ... ²⁾ |
| производство химических веществ и химиче- ских продуктов | 67455,3 | 104,1 | 103,8 | 69296,3 | 114,4 | 125,9 |
| производство лекарственных средств и мате- риалов, применяемых в медицинских целях | 51708,0 | 113,0 | 90,1 | 49829,9 | 115,0 | 90,5 |
| производство резиновых и пластмассовых из- делий | 50127,6 | 124,9 | 92,8 | 48397,4 | 124,8 | 87,9 |
| производство прочей неметаллической мине- ральной продукции | 58676,3 | 106,5 | 97,5 | 57965,2 | 113,1 | 105,3 |
| производство металлургическое | 69800,7 | 91,1 | 84,5 | 82074,2 | 107,0 | 149,1 |
| производство готовых металлических изделий, кроме машин и оборудования | 55507,6 | 119,8 | 96,7 | 55041,3 | 135,8 | 100,0 |
| производство компьютеров, электронных и оп- тических изделий | 109497,2 | 126,7 | 101,7 | 99390,8 | 118,2 | 180,5 |
| производство электрического оборудования | 64863,1 | 120,2 | 94,5 | 62872,8 | 125,7 | 114,2 |
| производство машин и оборудования, не включенных в другие группировки | 70038,8 | 115,3 | 93,6 | 76272,5 | 116,0 | 138,5 |
| производство автотранспортных средств, при- цепов и полуприцепов | 69417,8 | 111,9 | 95,3 | 68273,6 | 114,1 | 124,0 |
| производство прочих транспортных средств и оборудования | ... ²⁾ | ... ²⁾ | ... ²⁾ | ... ²⁾ | ... ²⁾ | ... ²⁾ |
| производство мебели | 73797,4 | 121,1 | 96,4 | 62152,3 | 109,1 | 112,9 |
| производство прочих готовых изделий | 45920,5 | 96,2 | 93,9 | 46356,9 | 101,7 | 84,2 |
| ремонт и монтаж машин и оборудования | 48109,7 | 102,6 | 86,8 | 53808,8 | 116,1 | 97,7 |

| | Ноябрь 2025 г. | | | Январь-ноябрь 2025 г. | | |
|---|-------------------|-------------------|-------------------|-----------------------|-----------------------|--|
| | рублей | в % к | | рублей | в % к | |
| | | ноябрю 2024 г. | октябрю 2025 г. | | январю-ноябрю 2024 г. | к уровню среднемесячной заработной платы по Ивановской области |
| обеспечение электрической энергией, газом и паром; кондиционирование воздуха | 64910,9 | 110,3 | 102,9 | 65336,6 | 114,0 | 118,7 |
| водоснабжение; водоотведение, организация сбора и утилизации отходов, деятельность по ликвидации загрязнений | 54556,0 | 105,8 | 100,6 | 55365,2 | 116,0 | 100,6 |
| строительство | 46660,0 | 98,4 | 106,6 | 47571,4 | 103,8 | 86,4 |
| торговля оптовая и розничная; ремонт автотранспортных средств и мотоциклов | 48220,2 | 108,9 | 98,2 | 47882,6 | 112,1 | 87,0 |
| транспортировка и хранение | 57917,8 | 119,9 | 94,4 | 57539,3 | 123,9 | 104,5 |
| в том числе: | | | | | | |
| деятельность сухопутного и трубопроводного транспорта | 64825,2 | 121,8 | 96,9 | 63593,0 | 120,3 | 115,5 |
| деятельность водного транспорта | ... ²⁾ | ... ²⁾ | ... ²⁾ | ... ²⁾ | ... ²⁾ | ... ²⁾ |
| складское хозяйство и вспомогательная транспортная деятельность | 61217,1 | 123,8 | 87,6 | 61730,0 | 140,0 | 112,1 |
| деятельность почтовой связи и курьерская деятельность | 33422,4 | 103,4 | 101,0 | 34004,1 | 106,3 | 61,8 |
| деятельность гостиниц и предприятий общественного питания | 41339,2 | 126,2 | 99,7 | 39169,2 | 119,7 | 71,1 |
| деятельность в области информации и связи | 87374,8 | 121,7 | 97,6 | 80753,4 | 117,9 | 146,7 |
| деятельность финансовая и страховая | 89248,0 | 120,4 | 101,3 | 85132,6 | 112,7 | 154,6 |
| деятельность по операциям с недвижимым имуществом | 46581,7 | 122,4 | 98,2 | 43658,3 | 121,7 | 79,3 |
| деятельность профессиональная, научная и техническая | 67467,5 | 120,5 | 99,8 | 64598,9 | 118,9 | 117,3 |
| из нее научные исследования и разработки | 96717,2 | 120,7 | 105,5 | 83256,1 | 118,0 | 151,2 |
| деятельность административная и сопутствующие дополнительные услуги | 47088,8 | 131,7 | 102,1 | 43871,8 | 127,8 | 79,7 |
| государственное управление и обеспечение военной безопасности; социальное обеспечение | 66287,7 | 107,4 | 96,8 | 65455,9 | 110,1 | 118,9 |
| образование | 55845,3 | 122,9 | 105,8 | 48538,9 | 119,2 | 88,2 |
| деятельность в области здравоохранения и социальных услуг | 54604,1 | 115,8 | 103,3 | 52808,1 | 117,6 | 95,6 |
| деятельность в области культуры, спорта, организации досуга и развлечений | 48857,5 | 109,4 | 102,1 | 45908,7 | 116,2 | 83,4 |
| из нее: | | | | | | |
| деятельность библиотек, архивов, музеев и прочих объектов культуры | 44309,9 | 106,8 | 95,6 | 43873,4 | 114,3 | 79,7 |
| деятельность в области спорта, отдыха и развлечений | 58675,9 | 113,6 | 107,7 | 48705,3 | 115,6 | 88,5 |
| предоставление прочих видов услуг | 42731,7 | 107,6 | 96,8 | 45632,9 | 120,5 | 82,9 |

¹⁾ Данные предварительные.

²⁾ Данные не публикуются в целях обеспечения конфиденциальности первичных статистических данных, полученных от единственных организаций в соответствующем виде деятельности, в соответствии с Федеральным законом от 29.11.2007г. № 282-ФЗ «Об официальном статистическом учете и системе государственной статистики в Российской Федерации» (ст.4; ст.9).

Просроченная задолженность по заработной плате (по данным, полученным от организаций всех видов экономической деятельности, кроме субъектов малого предпринимательства). На конец декабря 2025 г. суммарная задолженность по заработной плате составила 0,7 млн рублей.

ДИНАМИКА ПРОСРОЧЕННОЙ ЗАДОЛЖЕННОСТИ ПО ЗАРАБОТНОЙ ПЛАТЕ

на конец месяца

| | Просроченная задолженность по заработной плате | | В том числе задолженность | | | | Численность работников, перед которыми имеется просроченная задолженность по заработной плате, тыс. человек |
|----------------|--|--------------------------|--|--------------------------|--------------------------------------|--------------------------|---|
| | млн рублей | в % к предыдущему месяцу | из-за несвоевременного получения денежных средств из бюджетов всех уровней | | из-за отсутствия собственных средств | | |
| | | | млн рублей | в % к предыдущему месяцу | млн рублей | в % к предыдущему месяцу | |
| 2025 г. | | | | | | | |
| январь | 0,5 | 100,0 | - | - | 0,5 | 100,0 | 0,3 |
| февраль | 0,5 | 100,0 | - | - | 0,5 | 100,0 | 0,3 |
| март | 0,5 | 100,0 | - | - | 0,5 | 100,0 | 0,3 |
| апрель | 0,8 | 144,7 | - | - | 0,8 | 144,7 | 0,2 |
| май | 0,4 | 58,8 | - | - | 0,4 | 58,8 | 0,2 |
| июнь | 7,8 | в 1,7 р. | - | - | 7,8 | в 1,7 р. | 0,3 |
| июль | 6,0 | 77,4 | - | - | 6,0 | 77,4 | 0,3 |
| август | 5,6 | 93,1 | - | - | 5,6 | 93,1 | 0,3 |
| сентябрь | 7,7 | 138,2 | - | - | 7,7 | 138,2 | 0,3 |
| октябрь | 0,9 | 11,9 | - | - | 0,9 | 11,9 | 0,2 |
| ноябрь | 0,6 | 62,6 | - | - | 0,6 | 62,6 | 0,2 |
| декабрь | 0,7 | 126,9 | - | - | 0,7 | 126,9 | 0,2 |

VIII. ЗАНЯТОСТЬ И БЕЗРАБОТИЦА

По итогам обследований рабочей силы в среднем за 3 месяца (сентябрь-ноябрь) 2025 г. численность рабочей силы в возрасте 15 лет и старше составила 470 тыс. человек, или 52,3% от общей численности населения области, в их числе 461 тыс. человек были заняты в экономике и 9 тыс. человек не имели занятия, но активно его искали (в соответствии с методологией Международной Организации Труда они классифицируются как безработные). Уровень занятости населения в возрасте 15 лет и старше сложился в размере 59,7%.

ДИНАМИКА ЧИСЛЕННОСТИ РАБОЧЕЙ СИЛЫ В ВОЗРАСТЕ 15 ЛЕТ И СТАРШЕ¹⁾

| | Рабочая сила, тыс. человек | В том числе | | Уровень занятости, % | Уровень безработицы, % |
|---|-------------------------------------|--------------|-------------|----------------------------|------------------------------|
| | | занятые | безработные | | |
| 2024 г. | | | | | |
| ноябрь 2023г. – январь 2024г. | 478,0 | 463,9 | 14,2 | 59,4 | 3,0 |
| декабрь 2023 г.– февраль 2024г. | 471,5 | 458,1 | 13,4 | 58,8 | 2,8 |
| I квартал (в среднем за месяц) | 478,0 | 465,1 | 12,9 | 59,9 | 2,7 |
| февраль-апрель | 487,7 | 475,5 | 12,3 | 61,2 | 2,5 |
| март-май | 496,7 | 485,4 | 11,3 | 62,5 | 2,3 |
| II квартал (в среднем за месяц) | 491,4 | 480,5 | 10,9 | 61,9 | 2,2 |
| май-июль | 486,3 | 475,4 | 10,9 | 61,2 | 2,2 |
| июнь-август | 487,4 | 475,2 | 12,2 | 61,2 | 2,5 |
| III квартал (в среднем за месяц) | 486,1 | 474,1 | 12,0 | 61,0 | 2,5 |
| август-октябрь | 488,8 | 476,9 | 11,9 | 61,4 | 2,4 |
| сентябрь-ноябрь | 494,2 | 482,8 | 11,4 | 62,2 | 2,3 |
| IV квартал (в среднем за месяц) | 494,5 | 483,7 | 10,8 | 62,3 | 2,2 |
| 2025 г. | | | | | |
| ноябрь 2024г. – январь 2025г. | 484,2 | 473,2 | 11,0 | 61,0 | 2,3 |
| декабрь 2024г. – февраль 2025г. | 470,5 | 460,3 | 10,3 | 59,5 | 2,2 |
| I квартал (в среднем за месяц) | 465,4 | 455,5 | 9,9 | 59,0 | 2,1 |
| февраль-апрель | 468,7 | 459,5 | 9,2 | 59,6 | 2,0 |
| март-май | 471,7 | 462,6 | 9,2 | 59,9 | 1,9 |
| II квартал (в среднем за месяц) | 472,9 | 463,7 | 9,2 | 60,1 | 1,9 |
| май-июль | 473,0 | 463,8 | 9,2 | 60,1 | 1,9 |
| июнь-август | 474,3 | 465,1 | 9,2 | 60,3 | 1,9 |
| III квартал (в среднем за месяц) | 472,7 | 463,5 | 9,2 | 60,1 | 2,0 |
| август-октябрь | 470,9 | 461,7 | 9,2 | 59,8 | 1,9 |
| сентябрь-ноябрь | 470,1 | 460,9 | 9,2 | 59,7 | 2,0 |
| ¹⁾ В целях повышения представительности данных о рабочей силе показатели занятости и безработицы приводятся в среднем за последние три месяца. | | | | | |

В ноябре 2025 г. численность штатных работников (без учета совместителей) организаций (средняя численность которых превышает 15 человек), не относящихся к субъектам малого предпринимательства, составила 150,7 тыс. человек. На условиях совместительства и по договорам гражданско-правового характера для работы в этих организациях привлекалось еще 6,2 тыс. человек (в эквиваленте полной занятости). Число замещенных рабочих мест работниками списочного состава, совместителями и лицами, выполнявшими работы по договорам гражданско-правового характера, в организациях, средняя численность которых превышает 15 человек (без субъектов малого предпринимательства) в ноябре 2025 г. составила 156,9 тыс. человек.

**ДИНАМИКА ЧИСЛА ЗАМЕЩЕННЫХ РАБОЧИХ МЕСТ В ОРГАНИЗАЦИЯХ,
СРЕДНЯЯ ЧИСЛЕННОСТЬ КОТОРЫХ ПРЕВЫШАЕТ 15 ЧЕЛОВЕК
(по организациям, не относящимся к субъектам малого предпринимательства)**

| | Ноябрь 2025г., тыс. человек | В % к ноябрю 2024г. | Январь-ноябрь 2025 г. в % к январю-ноябрю 2024 г. | Справочно: Ноябрь 2024г. в % к | |
|--|--------------------------------------|---------------------------|--|---|---|
| | | | | ноябрь 2024г. в % к ноябрю 2023г. | январь- ноябрь 2024г. в % к январю- ноябрь 2023г. |
| Всего замещенных рабочих мест | 156,9 | 99,4 | 99,4 | 98,4 | 98,5 |
| в том числе: работниками списочного состава (без внешних совместителей) | 150,7 | 99,6 | 99,4 | 98,5 | 98,6 |
| внешними совместителями | 3,1 | 101,4 | 103,0 | 102,9 | 104,8 |
| работниками, выполнявшими работы по договорам гражданско-правового характера | 3,1 | 90,4 | 94,4 | 90,5 | 92,0 |

Безработица. В среднем за 3 месяца (сентябрь-ноябрь) 2025 г., по итогам выборочного обследования рабочей силы, 9,2 тыс. человек, или 2,0% рабочей силы классифицировались как безработные (в соответствии с методологией Международной Организации Труда).

Уровень безработицы в среднем за 3 месяца (сентябрь-ноябрь) 2025 г., составил 2,0% (без исключения сезонного фактора) для населения в возрасте 15 лет и старше.

В государственных учреждениях службы занятости населения на конец ноября 2025 г. в качестве безработных было зарегистрировано 1,0 тыс. человек, в том числе 0,9 тыс. человек получали пособие по безработице.

**ДИНАМИКА ЧИСЛЕННОСТИ НЕ ЗАНЯТЫХ ТРУДОВОЙ ДЕЯТЕЛЬНОСТЬЮ ГРАЖДАН,
СОСТОЯЩИХ НА УЧЕТЕ В ГОСУДАРСТВЕННЫХ УЧРЕЖДЕНИЯХ СЛУЖБЫ ЗАНЯТОСТИ НАСЕЛЕНИЯ
(по данным Комитета Ивановской области по труду, содействию занятости населения и трудовой миграции)**

на конец месяца

| | Численность не занятых трудовой деятельностью граждан, тыс. человек | Из них безработных | | |
|----------------|--|--------------------|--|------------------------|
| | | тыс. человек | в % к | |
| | | | соответствующему периоду предыдущего года | предыдущему периоду |
| 2024 г. | | | | |
| Январь | 1,8 | 1,3 | 53,3 | 89,4 |
| Февраль | 1,8 | 1,3 | 52,4 | 99,5 |
| Март | 1,8 | 1,2 | 53,9 | 95,6 |
| Апрель | 1,7 | 1,2 | 52,9 | 97,2 |
| Май | 2,0 | 1,5 | 62,7 | 126,1 |
| Июнь | 1,9 | 1,5 | 62,0 | 97,5 |
| Июль | 2,0 | 1,5 | 64,2 | 100,8 |
| Август | 2,1 | 1,5 | 69,6 | 100,1 |
| Сентябрь | 1,8 | 1,4 | 71,3 | 92,7 |
| Октябрь | 1,4 | 1,0 | 66,8 | 72,6 |
| Ноябрь | 1,2 | 0,9 | 63,6 | 92,1 |
| Декабрь | 1,2 | 0,9 | 63,2 | 99,5 |
| 2025 г. | | | | |
| Январь | 1,2 | 0,9 | 68,4 | 96,7 |
| Февраль | 1,2 | 0,9 | 67,2 | 97,8 |
| Март | 1,2 | 0,9 | 70,4 | 100,1 |
| Апрель | 1,2 | 0,9 | 76,0 | 105,0 |
| Май | 1,6 | 1,1 | 74,8 | 124,0 |
| Июнь | 1,6 | 1,2 | 82,1 | 107,0 |
| Июль | 1,8 | 1,3 | 88,5 | 108,6 |
| Август | 1,7 | 1,3 | 87,1 | 98,5 |
| Сентябрь | 1,6 | 1,1 | 82,9 | 88,2 |
| Октябрь | 1,5 | 1,0 | 99,3 | 86,9 |
| Ноябрь | 1,4 | 1,0 | 108,6 | 100,8 |

Забастовки. В ноябре 2025 г. забастовки зафиксированы не были.